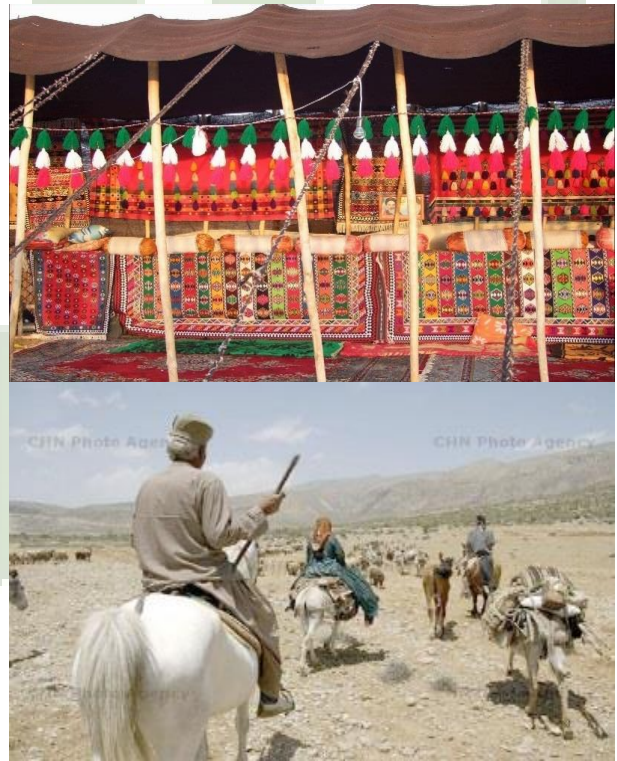




اداره کل امور عشایر فارس

سیمای عمومی و عشایری شهرستان نیریز، نمکدان و استهبان



تهیه و تدوین:
اداره مطالعات
تابستان ۱۴۰۰



سانمان امور عثاری ایران



سانزمان امور عثاری ایران

«فهرست مطالب»

صفحه

عنوان

۱

۱- مقدمه

۲- عشایر و سند آمایش سرزمین کشور

Error! Bookmark not defined.

۳- چشم انداز برنامه راهبردی ساماندهی عشایر استان فارس در افق ۱۴۰۴

Error! Bookmark not defined.

۴- برنامه راهبردی و عملیاتی در سال ۱۴۰۰

Error! Bookmark not defined.

۵- سیمای عشایر استان فارس

Error! Bookmark not defined.

۴

۶- سیمای عشایری شهرستان نیریز، بختگان و استهبان

۷- مواد ۸ گانه مکاتبه نماینده محترم شهرستانهای ۳ گانه در مجلس شورای اسلامی

Error! Bookmark not defined.

سازمان امور عشایر ایران

۱- مقدمه

در سده اخیر که گفتمان توسعه بر ایران حکمفرما بوده، لزوم توجه به ارتباط ارگانیک بین سه شیوه زیست جاری در کشور (کوچ نشینی، روستا نشینی و شهرنشینی) جهت حصول توسعه پایدار و متوازن، امری ضروری و شایسته توجه است. بر همین مبنا، و به دلیل تاثیرات کمتر و بطئی تری که جامعه عشایری از روند تجدد جاری پذیرفت در تاریخ معاصر هدف تلاش های متعدد برنامه ریزان و مسوولان امر برای اسکان، یکجانشینی و فرایند ادغام هر چه سریعتر در پیکره ملی کشور قرار گرفت (مقدسی و احمدی، ۱۳۹۳). در گذشته عشایر با سه عنصر قبیله ای (به عنوان سازمان اجتماعی)، کوچ نشینی (به عنوان شیوه معیشت) و دامداری (به عنوان شیوه تولید) شناخته می شدند (شهبازی، ۱۳۶۹). دام، آب، مرتع و کوچ، الفبای زندگی و معیشت عشایر را تشکیل داده که وابستگی دام به آب و مرتع، کوچ را ناگزیر و عامل محرک مهاجرت افراد از مکانی به مکان دیگر می کرد (مشیری، ۱۳۷۲).

شاید اولین سوالی که به ذهن خطور می نماید این است که عشایر کیست و به چه کسی عشایر گفته می شود. به منظور ایجاد درک مشترک از عنوان و کلمه عشایر^۱، در آیین نامه ساماندهی عشایر مصوب هیئت وزیران در سال ۱۳۸۴، جامعه عشایر با ۳ ویژگی شناخته می شود:

کج ساخت اجتماعی قبیله ای

کج اتکای معاش به دامداری و

کج شیوه زندگی شبانی مبتنی بر کوچ

همانطور که گفته شد مرتع عرصه معیشت عشایر بوده و براین اساس، عشایر به لحاظ داشتن پروانه چرا یا سامان عرف مرتعی در ییلاق و قشلاق و همراهی اعضای خانواده با سرپرست خانواده در فرایند کوچ، به ۴ تیپ زیر دسته بندی می شوند:

۱) عشایر کوچنده: سرپرست خانوار عشایری، ضمن داشتن پروانه چرای مرتع ییلاقی و قشلاقی، اعضای خانوار

نیز با وی در فرایند کوچ جابجا می شود.

۲) عشایر نیمه کوچنده: سرپرست خانوار عشایری صرفاً پروانه چرای مرتع ییلاقی و یا مرتع قشلاقی را دارد و

اعضای خانوار نیز با وی در فرایند کوچ جابجا می شود.

۳) رمه گردان: این گروه، شبیه گروه عشایر کوچنده هستند با این تفاوت که اعضای خانوار با وی در فرایند کوچ جابجا نمی شود. در این تیپ، مدیریت مرتع و دام توسط فرد عشایر یا با اجیر کردن چوپان توسط وی انجام می شود. شیوه عشایری مختابادی در شمال کشور، از ملموس ترین نوع عشایر از این تیپ می باشد.

۴) عشایر اسکان یافته‌ی دارای پروانه چرا به نام فرد: این گروه، براساس ویژگی عشایر کوچنده، دارای ساختار قبیله ای بوده و سرپرست خانوار عشایری همچنان پروانه چرای مرتع بیلاقی و قشلاقی را دارد و به لحاظ اقتصادی، معاش آنها متکی بر دامداری است اما به صورت رسمی، در کانون اسکان هدایتی سکنی گزیده اند.

ماورای هر گونه تیپ یا دسته عشایری، **حرکت** جوهره جامعه عشایر است و وجه مشترک آنها، **اقتصاد تولیدی (Production Economic)** است. اقتصادی که بر خلاف **اقتصاد مصرفی** جامعه شهری و **اقتصاد نیمه تولیدی - نیمه مصرفی** جامعه روستایی، تمام اعضای خانوار از خردسال تا کهنسال، در فرایند تولید دخیل هستند. نوع معیشتی که بالاترین نرخ اشتغال و پایین ترین نرخ بیکاری را در خود جای داده است و به نوعی، نقش "**پدافند اقتصادی**" این جامعه انکارناشدنی است. به علت ویژگی حرکت جامعه عشایر، رویکرد خدمات رسانی به این جامعه، اساسا باید از یک رویکرد **تقاضامحوری** و **نشسته** به یک رویکرد **عرضه محوری** و **ایستاده** و همچنین متناسب شدن خدمات پشتیبانی با ویژگی جامعه عشایر (به صورت پرتابل و قابل جابجایی) نه برعکس، تغییر کرده باشد. اگرچه، بیان توضیحات در مورد اقتصاد تولیدمحور بر همگان روشن است اما، این اقتصاد، نیاز به **سیستم پشتیبانی تولید (Production Supporting System)** دارد تا ضمن تداوم رونق آن، در شرایط امروزی که اقتصاد نفتی به پاشنه آشیل کشور تبدیل شده است، با تمرکز بر فعالیتهای حمایت گرانه و تغییر شیوه تولید از یک نظام سنتی به یک نظام با مقتضیات زمانی عصر ارتباطات، تولید و صادرات کالای ایرانی عشایر با جهت گیری به سمت **اقتصاد دانش محور (Knowledge-oriented Economic)** و در نهایت، ایجاد **ارزش افزوده جهت جامعه عشایر (Value Added for Nomad Society)** را در پی داشته باشد. در این بین، زنان که نیمی از جامعه ارزشمند تولیدگر عشایر را تشکیل می دهد، نیاز به **توانمندسازی اقتصادی (Women's Economic Empowerment)** دارند. اگرچه فعالیتهای پشتیبانی سازمان امور عشایر در قالب تسهیلات ارزان قیمت ماده ۵۲ قانون الحاق ۲، اعتبارات خشکسالی ماده ۱۰ و ۱۲ و تجهیز شبکه تعاونهای عشایری و تشکیل و تثبیت صندوقهای خرد زنان در حال انجام است، اما سیستم پشتیبانی تولید این جامعه که در تولید غذای کشور نقش دارد، نیاز به یک بازنگری در تئوریها و برنامه ریزی و اجرای اقدامات، متناسب با تغییرات و الزامات بیرونی است. از منظر دیگر، زندگی عشایری، نماد "**اقتصاد مقاومتی**" و نمونه بارز "**تولید کالای ایرانی**" است و این جامعه به

علت زندگی در عرصه های مرتعی، حافظان اصلی منابع طبیعی و محیط زیست و به نوعی نماد "جامعه سبز" بوده و به علت توانمندی تولیدی آنها، در "امنیت غذایی و معیشت پایدار" کلان و خرد کشور نقش بی بدیلی دارند. عشایر با حضور در استقرارگاه های عشایری^۱، "حفاظان امنیت سرزمینی" استان بوده و نقش "پدافند غیرعامل" ویژه ای دارند که می بایست در برنامه ریزی های استانی و ملی، به این جایگاه آنها توجه ویژه گردد و این جامعه، ذخیره ژنتیکی فرهنگی کشور بوده که نقطه جذاب دیگری از "پدافند فرهنگی" این جامعه است.

در هر حال، توسعه پایدار جامعه عشایری، فرآیندی است که در آن سیاست های طبیعی، اجتماعی، اقتصادی، کالبدی و مدیریتی و دیگر سیاست ها چنان طراحی شده باشند که از نظر اقتصادی، اجتماعی و بوم شناسی، پایدار باشد (شکور و همکاران، ۱۳۹۵). به طوریکه در سالهای گذشته و بویژه در برنامه ششم توسعه، یکی از اصلی ترین دغدغه های دولت، تامین زیرساخت های جامعه عشایری به ویژه تامین آب شرب و بهداشتی آنان مورد توجه قرار گرفته است بطوریکه در بند الف ماده ۲۷ قانون برنامه ششم توسعه، افزایش سالانه ۵ درصد در شاخص های برخورداری جامعه عشایر در طی سالهای اجرای برنامه، تکلیف گردیده است. این موضوع به لحاظ اهمیت، جایگاهی بی بدیل در حفظ سلامت، کارآمدی، عدم مهاجرت از بخش تولید و در نهایت، توسعه پایدار کشور داشته و خواهد داشت.

^۱ یورد عشایری: به هر یک از مکانهای عرفی در هر منطقه عشایری که هر خانوار عشایری در آن موقعیت سکونت می یابند. یورد معادل هر یک از ساختمان های موجود در یک محله در ساختار روستا یا شهر است.

منطقه عشایری: به بخشی از یک سامان عرفی عشایر گفته می شود که گروهی از عشایر، با ویژگی های مشترک مثل ساختاری ایلی، مرتع و ... در فصل ییلاق یا قشلاق به صورت موقت در آن سکونت می یابند. منطقه عشایری معادل کلمه محله در ساختار روستا یا شهر است.

استقرارگاه عشایری: به مجموع مناطق عشایری و کانونهای توسعه اسکان هدایتی و خودجوش استقرارگاه عشایری گفته می شود.

سامان عرفی عشایر: سامان عرفی به محدوده ای از اراضی مرتعی اطلاق می شود که از گذشته مورد بهره برداری تعداد مشخصی از خانوارهای عشایر قرار گرفته و عرفاً دارای حق بهره برداری از آن می باشند.

سامانه عشایری: به محدوده ای که در برگیرنده چند سامان عرفی باشد گفته می شود. گنجایش مطلوب هر سامانه حدود ۵۰ خانوار و حداقل آن در شرایط استثنایی ۲۰ خانوار می باشد که این ظرفیت، امکان برنامه ریزی سامانه را همانند برنامه ریزی در واحد جغرافیایی مثل حوزه آبریز و واحدهای تقسیمات سیاسی مثل روستا مهیا می نماید.

۲- سیمای عشایری شهرستان نیریز، بختگان و استهبان

شهرستانهای نیریز و بختگان به مساحت ۱۰۷۸۷ کیلومترمربع در شرق و شمال شرق استان فارس و در امتداد ۵۵ درجه و ۵۱ دقیقه طول شرقی و ۲۹ درجه و ۵۶ دقیقه عرض شمالی نسبت به خط استوا قرار گرفته است. این شهرستان از شمال به استان های کرمان و یزد و از شرق به استان کرمان از جنوب به شهرستان های داراب و استهبان از غرب به شهرستان استهبان و شیراز محدود می شود. شهرستان نیریز و بختگان از نظر آب و هوایی جزو مناطق معتدل می باشد. جمعیت این دو شهرستان بر اساس سرشماری نفوس و مسکن سال ۱۳۹۵ برابر ۱۱۳۲۹۱ نفر بوده است.

شهر استهبان مرکز شهرستان است. جمعیت این شهرستان بر طبق سرشماری سال ۱۳۹۵، برابر با ۶۸'۸۵۰ نفر بوده است. شهرستان استهبان از سرزمینهای شرق استان فارس است که شمال آن به نی ریز، جنوب آن به کوه های تودج (توده) و غرب آن به دشت رونیز و شرق آن به کوه های داراب و ایچ محدود می شود.

شهرستان نیریز و بختگان محل قشلاق بخشی از عشایر از ایل خمه شامل طایفه عرب و طایفه مستقل چهارراهی جمعا به تعداد ۴۰۲ خانوار می باشد. مساحت کل مراتع شهرستان ۸۰۱۱۶۱ هکتار است که ۲۱۸۰۰۰ هزار هکتار آن متعلق به عشایر شهرستان بوده که مورد تعلیف ۴۴۶۱۸ رأس دام سبک می باشد. کانون توسعه عشایری تنگ حنا (شهرک مهدوی) کانون حمایتی در این شهرستان می باشد. تعداد یک شرکت تعاونی و ۳ باب فروشگاه عشایری در شهرستان در فصل قشلاق وجود دارد.

شهرستان استهبان محل قشلاق بخشی از عشایر از ایل خمه شامل طایفه عرب به تعداد ۳۴۷ خانوار می باشد. مساحت کل مراتع شهرستان استهبان ۸۰۲۷۸۸ هکتار است که ۶۰۳۶۰ هکتار آن متعلق به عشایر شهرستان است که مورد تعلیف ۳۸۱۷۰ رأس دام سبک می باشد. تعداد کانون توسعه هدایتی در این شهرستان ۱ مورد می باشد.

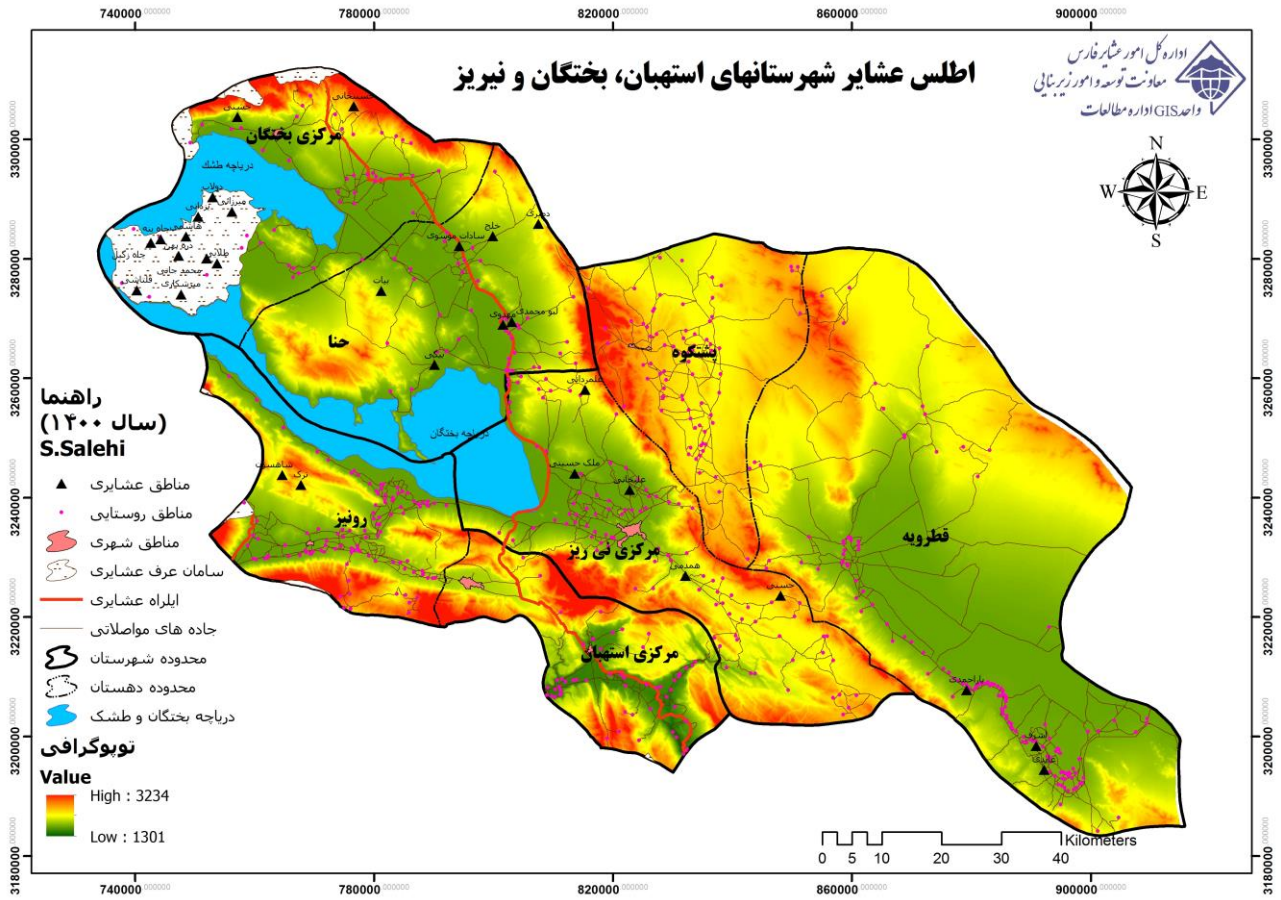
در این ۳ شهرستان ۳۱ استقرارگاه عشایری شناسایی شده است که ۲ مورد آنها کانون توسعه اسکان و ۲۹ مورد منطقه عشایری است. در نقشه ۵، اطلس عشایر شهرستان نیریز، بختگان و استهبان نشان داده شده است و در این اطلس، ویژگی هایی چون پراکنش عشایر در سطح شهرستان، مناطق و کانونهای عشایری، سامان های عرف مرتعی عشایر، ایلراه عشایری بر مبنای تقسیمات کشوری در سطح دهستان قابل مشاهده است. در جدول ۵، خلاصه سیمای عشایر شهرستان نیریز، بختگان و استهبان آورده شده است.

جدول ۱. جمعیت عشایر بیلاقی و قشلاقی شهرستان نیریز، بختگان و استهبان به تفکیک بخش و دهستان

عشایر قشلاق		عشایر بیلاقی		نام ایل / طایفه مستقل	دهستان
مرد و زن	خانوار	مرد و زن	خانوار		
۱۶۹۲	۳۴۷	۰	۰		شهرستان استهبان
۱۶۹۲	۳۴۷	۰	۰		بخش رونیز
۱۶۹۲	۳۴۷	۰	۰	ایل خمسه	دهستان رونیز
۱۴۸۸	۳۰۴	۲۹۵	۵۴		شهرستان بختگان
۹۴۴	۱۹۱	۰	۰	طایفه مستقل چهارراهی	دهستان آباده طشک
۲۹۵	۵۴	۲۹۵	۵۴	طایفه مستقل عبدالحسینی	دهستان آباده طشک
۲۴۹	۵۹	۰	۰	طایفه مستقل جشنی - گشنی	دهستان بختگان
۴۶۶	۹۸	۰	۰		شهرستان نیریز
۳۲۵	۶۳	۰	۰		بخش پشتکوه
۲۲۱	۴۵	۰	۰	ایل قشقائی	دهستان ده چاه
۱۰۴	۱۸	۰	۰	طایفه مستقل قرایی	دهستان ده چاه
۱۴۱	۳۵	۰	۰		بخش قطرویه
۱۴۱	۳۵	۰	۰	طایفه مستقل میمندی	دهستان قطرویه

جدول ۲. سیمای عشایری شهرستانهای نیریز، بختگان و استهبان

شهرستان استهبان	شهرستانهای نیریز و بختگان	مشخصات جامعه عشایری	ردیف
خمسه	خمسه	ایلات	۱
عرب	عرب، چهار راهی	طوایف	۲
۳۴۷	۴۰۲ خانوار	خانوار کوچنده	۳
۱۶۹۲	۱۹۵۴ نفر	جمعیت (نفر)	۴
۶۰۳۶۰	۲۱۸۰۰۰ (هکتار)	وسعت مراتع	۵
۳۸۱۷۰	۴۴۶۱۸ رأس	تعداد دام	۶
۱	-	تعداد کانون های توسعه هدایتی	۷
۰	۱	تعداد کانون های توسعه حمایتی	۸
۱۰۰	۱۲۰	خانوار اسکان یافته	۹
-	۱	تعداد شرکت های تعاونی عشایری	۱۰
-	۳	تعداد فروشگاه های عشایری	۱۱
-	آبرسانی توسط امور عشایر فسا	تعداد کامیون های تانکر آبرسانی سیار	۱۲
-	۱۳۷	تعداد تانکر ذخیره آب توزیع شده	۱۳
-	۳	تعداد اعضاء شورای اسلامی عشایری	۱۴
۹۴	۶۰ کیلومتر	میزان ایل راههای عشایری	۱۵



نقشه ۵: اطلس عشایر شهرستانهای استهبان، بختگان و نیریز

سازمان امور عشایر ایران