



سازمان امور عشایر ایران
اداره کل امور عشایر فارس

سیمای عمومی و عشایری شهرستان بهرم و خفر



سازمان امور عشایر ایران

تهیه و تدوین:

اداره برنامه ریزی و فناوری اطلاعات

واحد آمار و برنامه ریزی

زمستان ۱۴۰۱

«فهرست مطالب»

عنوان

صفحه

۱-مقدمه	۱
۲-سیمای شهرستان جهرم و خفر	۲



سازمان امور عشایر ایران

استان فارس با دارابودن تنوع اقلیمی گرمسیری و سردسیری، موجب سازگاری و شکل‌گیری بزرگترین جامعه عشایری کشور در این استان شده است. بطوریکه از ۸/۵ میلیون هکتار عرصه‌های قابل تعلیف استان، حدود ۵/۷ میلیون هکتار آن (۶۷ درصد) قلمرو زیست عشایر محسوب می‌گردد. عشایر استان با جمعیت قشلاقی ۱۴۷.۸۲۱ نفر و ۲۷.۲۷۹ خانوار (جمعیت بیلاقی ۱۳۲.۲۷۲ نفر و ۲۴.۷۲۰ خانوار)، در قالب سه ایل قشقایی (حدود ۵۰ درصد)، ایل خمسه (حدود ۲۶ درصد)، ایل لر (ممسنی و بویراحمد در حدود ۱۳ درصد) و ۸ طایفه مستقل جشنی و چهارراهی، کوه آتش (جبل نارویه)، کهمره سرخی، کهمره نودان، کهمره جروق، متفرقه محلی داراب و متفرقه محلی فیروزآباد در محدوده این استان به فعالیت دامداری مشغول هستند. جامعه عشایر استان یک جامعه جوان بوده که درصد جمعیت جوان با دامنه سنی ۱۸-۳۵ سال آن، حدود ۴۵ درصد کل جمعیت عشایر استان می‌باشد. از جمعیت ۴.۸۵۱.۲۷۴ نفری استان براساس سرشماری سال ۱۳۹۵، جامعه‌ی عشایر، حدود ۳/۰۴۷ درصد از جمعیت استان را به عنوان جامعه سوم استان و قطب عشایری کشور، بخود اختصاص داده است (مرکز آمار ایران، ۱۴۰۰).

زندگی عشایری نماد "اقتصاد مقاومتی" و نمونه بارز "تولید کالای ایرانی" است و این جامعه به علت زندگی در حدود ۶۷ درصد عرصه‌های مرتعی استان فارس، حافظان اصلی منابع طبیعی و محیط زیست استان و به نوعی نماد "جامعه سبز" بوده و به علت توانمندی تولیدی آنها، در "امنیت غذایی و معیشت پایدار" ملی و استانی نقش بی بدیلی دارند.

عشایر فارس با حضور در ۱۲۴۱ استقرارگاه عشایری^۱ استان (نقشه ۱) (شامل مناطق عشایری و کانونهای توسعه اسکان)، حافظان امنیت سرزمینی و نقش پدافند غیرعامل ویژه‌ای دارند که می‌بایست در برنامه‌ریزی‌های استانی و ملی، به این جایگاه آنها توجه ویژه گردد.

به منظور ایجاد درک مشترک از عنوان و کلمه عشایر^۲، در آیین‌نامه ساماندهی عشایر، جامعه عشایر با ۳ ویژگی ساخت اجتماعی قبیله‌ای، اتکای معاش به دامداری و شیوه زندگی شبانی مبتنی بر کوچ، معرفی شده است. براین اساس، عشایر به لحاظ داشتن پروانه چرا یا سامان عرف مرتعی در بیلاق و قشلاق و همراهی اعضای خانواده با سرپرست خانواده، به ۴ تیپ مختلف دسته‌بندی می‌شوند:

۱) عشایر کوچنده،

۲) عشایر نیمه کوچنده،

۳) رمه‌گردان (شیوه عشایری مختابادی در شمال کشور) و

۴) عشایر اسکان یافته‌ی دارای پروانه چرا به نام فرد (مثل عشایر عرب خوزستان)

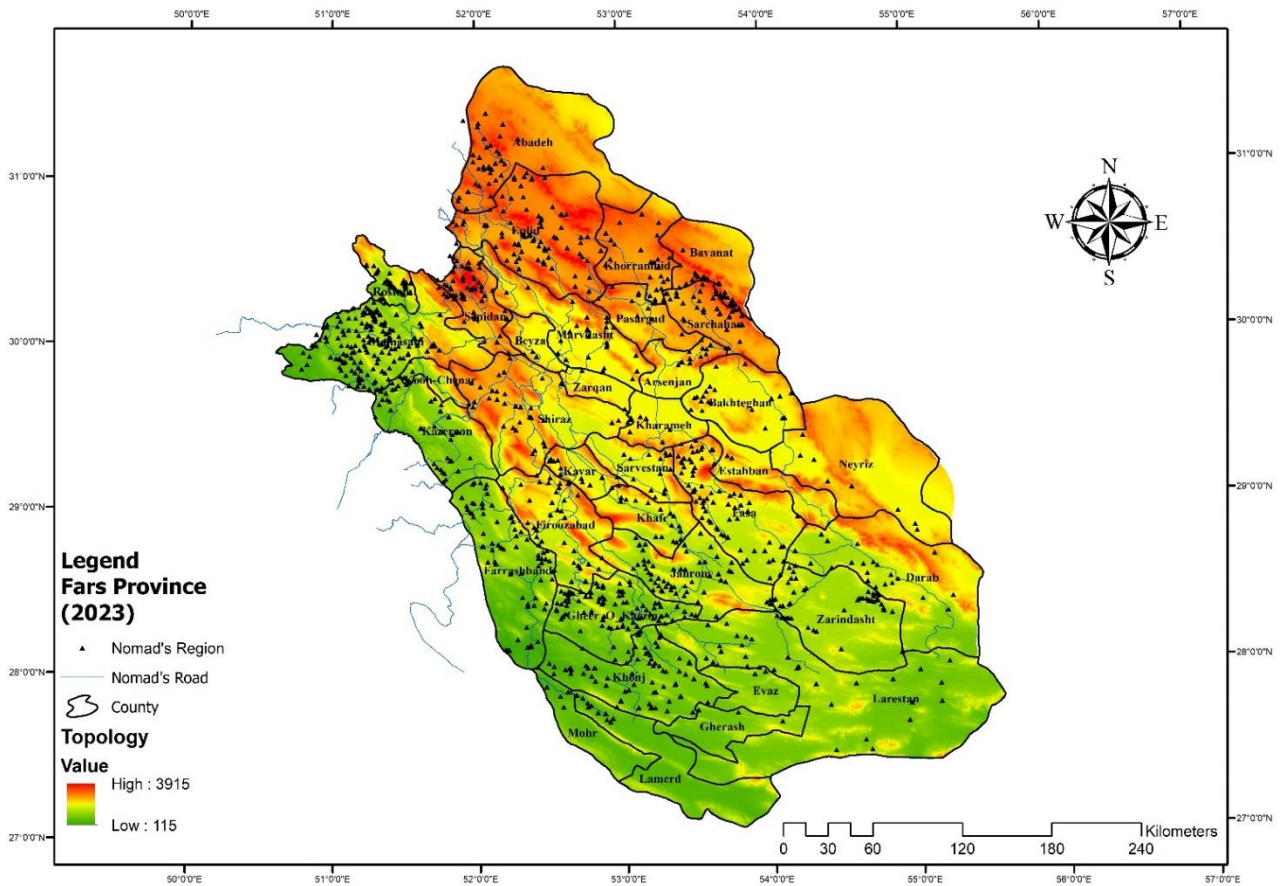
^۱ یورد عشایری: به هر یک از مکانهای عرفی در هر منطقه عشایری که هر خانوار عشایری در آن موقعیت سکونت می‌یابند. یورد معادل هر یک از ساختمان‌های موجود در یک محله در ساختار روستا یا شهر است.

منطقه عشایری: به بخشی از یک سامان عرفی عشایر گفته می‌شود که گروهی از عشایر، با ویژگی‌های مشترک مثل ساختاری ایلی، مرتع و ... در فصل بیلاق یا قشلاق به صورت موقت در آن سکونت می‌یابند. منطقه عشایری معادل کلمه محله در ساختار روستا یا شهر است.

استقرارگاه عشایری: به مجموع مناطق عشایری و کانونهای توسعه اسکان هدایتی و خودجوش استقرارگاه عشایری گفته می‌شود.

سامان عرفی عشایری: سامان عرفی به محدوده‌ای از اراضی مرتعی اطلاق می‌شود که از گذشته مورد بهره برداری تعداد مشخصی از خانوارهای عشایر قرار گرفته و عرفاً دارای حق بهره‌برداری از آن می‌باشند.

سامانه عشایری: به محدوده‌ای که در برگزیده چند سامان عرفی باشد گفته می‌شود. گنجایش مطلوب هر سامانه حدود ۵۰ خانوار و حداقل آن در شرایط استثنایی ۲۰ خانوار می‌باشد که این ظرفیت، امکان برنامه‌ریزی سامانه را همانند برنامه‌ریزی در واحد جغرافیایی مثل حوزه آبریز و واحدهای تقسیمات سیاسی مثل روستا مهیا می‌نماید.



نقشه ۱: پراکنش ۱۲۴۱ استقرارگاه عشایری در محدوده تقسیمات کشوری ۳۶ شهرستان استان فارس (واحد آمار اداره برنامه‌ریزی و فناوری اطلاعات، ۱۴۰۱)

۲- سیمای شهرستان جهرم و خفر

شهرستان جهرم به مساحت ۵۷۳۷ کیلومترمربع در جنوب شرق استان فارس و در امتداد ۵۴ درجه و ۱ دقیقه طول شرقی و ۲۹ درجه و ۷ دقیقه عرض شمالی نسبت به خط استوا قرار گرفته است. این شهرستان از شمال به شهرستان های شیراز و فسا و از شرق به شهرستان های فسا و زرین دشت از جنوب به شهرستان های لار و قیر و کارزین و از غرب به شهرستان فیروز آباد محدود می شود.

لازم به ذکر است بخش خفر در اواخر سال ۱۳۹۸ از شهرستان جهرم منتزع و به عنوان یک شهرستان جدید در سپهر تقسیمات سیاسی استان و کشور قرار گرفت.

بر اساس تقسیمات کشوری این دو شهرستان، دارای ۴ نقطه شهری می باشند. شهرستان جهرم و خفر از نظر آب و هوایی جزو مناطق معتدل و خشک می باشد. جمعیت این شهرستان بر اساس سرشماری نفوس و مسکن سال ۱۳۸۵ برابر ۲۰۲۴۴۵ نفر بوده است. شهرستان جهرم محل قشلاق بخشی از عشایر از ایل خمسه و قشقایی شامل طایفه عمله و عرب باصری و کردشولی به تعداد ۱۷۱۹ خانوار می باشد. مساحت کل مراتع شهرستان جهرم ۴۸۰۷۷۰ هکتار است که ۳۲۲۱۱۵/۹ هکتار آن متعلق به عشایر شهرستان است که مورد تعلیف ۱۹۰۷۹۲ رأس دام سبک قرار می گیرد. تعداد کانون های اسکان در این دو شهرستان ۱۳ کانون بوده و تعداد ۲ شرکت تعاونی و ۴ باب فروشگاه عشایری در شهرستان در فصل قشلاق وجود دارد.

ردیف	مشخصات جامعه عشایری	میزان/تعداد
۱	ایلات	قشقایی-خمسه
۲	طوایف	عمله-کردشولی-عرب-باصری
۳	خانوار کوچنده	۱۷۱۹
۴	جمعیت (نفر)	۸۵۹۱
۵	وسعت مراتع (هکتار)	۳۲۲۱۱۵/۹
۶	تعداد دام (رأس)	۱۹۰۷۹۲
۷	تعداد کانون‌های اسکان	۱۳
۹	خانوار اسکان یافته	۶۴۷
۱۰	تعداد شرکت‌های تعاونی عشایری	۲
۱۱	تعداد فروشگاه‌های عشایری	۴
۱۲	تعداد کامیون‌های تانکر آبرسانی سیار	۴
۱۳	تعداد تانکر ذخیره آب توزیع شده	۴۹۶

کانونهای اسکان عشایری در دو شهرستان خفر و جهرم

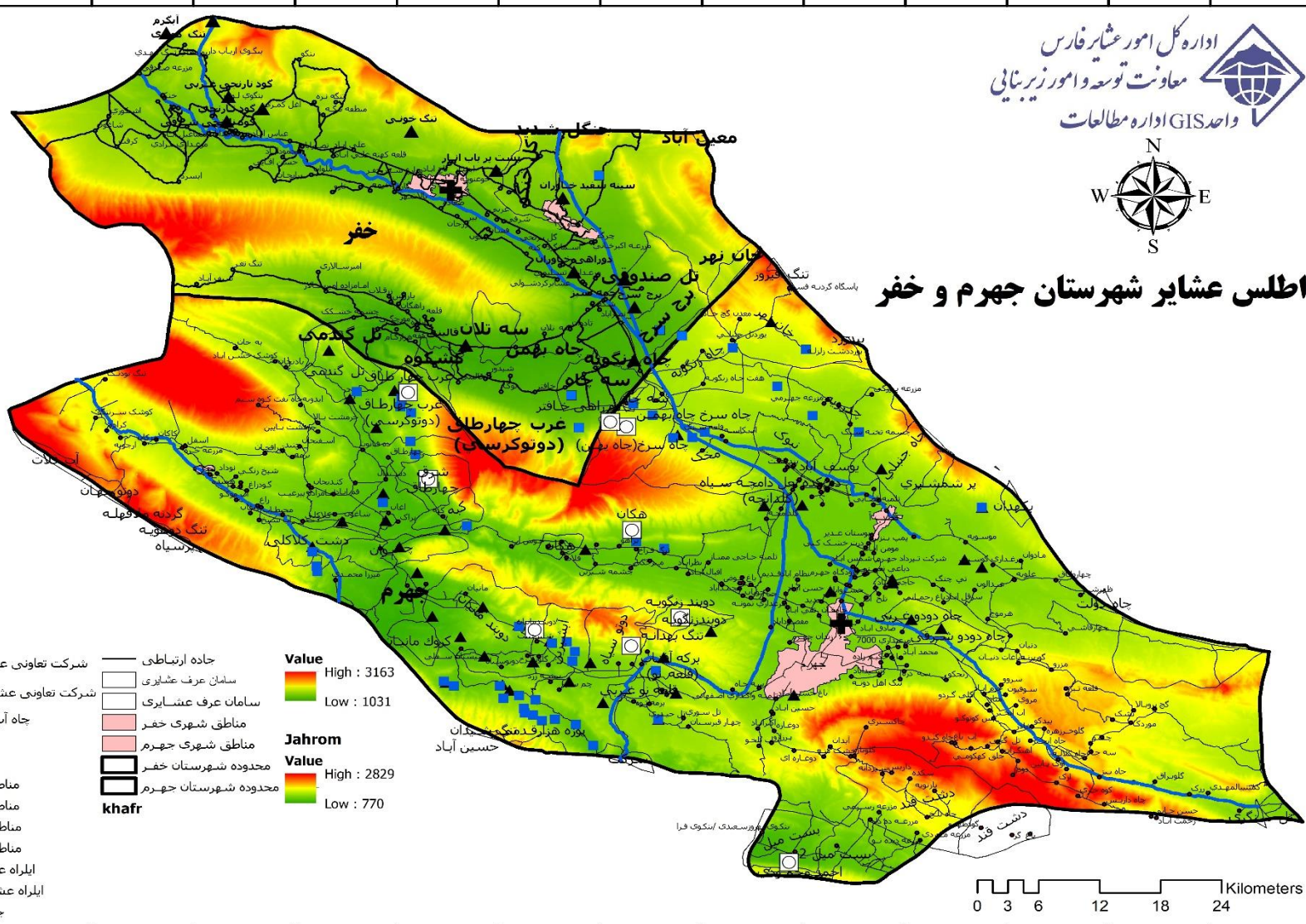
ردیف	کانون اسکان	شهرستان	بخش	هدایتی	خودجوش	تعداد خانوار	وضعیت فعلی
۱	نظرآباد هکان	جهرم	مرکزی	-	*	۴۵	اسکان یافته دارای کد روستایی
۲	سه چاه بغل سیاه	//	کردیان	-	*	۴۰	اسکان یافته و دارای کد روستایی
۳	چدرویه	//	کردیان	-	*	۵۰	اسکان یافته و دارای کد روستایی
۴	شهرک احمدیه	//	کردیان	*	-	۴۰	تعداد ۴۲ واحد مسکونی ساخته شده، حفر و تجهیز و انتقال آب شرب بهداشتی و تامین برق سایت اسکان عملیاتی شده است
۵	آب شیرین	//	مرکزی	*	-	۸۰	عملیات اجرایی سایت در حال انجام است
۶	غرب چهار طاق	//	سیمکان	*	-	۶۰	سایت مصوب شده
۷	شرق چهارطاق	//	سیمکان	*	-	۴۰	سایت مصوب شده و تملک اراضی سایت انجام گردیده است
۸	گودنارنجی	خفر	مرکزی	*	-	۲۵	فرایند اسکان در بنیاد مسکن استان در حال پیگیری است
۹	چاه جنبلی	جهرم	مرکزی	*	-	۳۰	فرایند اسکان در بنیاد مسکن استان در حال پیگیری است
۱۰	سینه سفید	خفر	مرکزی	*	-	۴۰	سایت اسکان مصوب شده و در مرحله طراحی سایت توسط بنیاد مسکن می باشد
۱۱	دو راهی خافتر	خفر	مرکزی	*	-	۱۳۷	در حال ساخت و ساز توسط عشایر و مطالعات ژئوفیزیک چاه و طراحی خط انتقال آب انجام و چاه حفر شده است.
۱۲	مخک	جهرم	کردیان	*	-	۳۰	در مرحله انجام استعلامهای ۱۲ گانه است
۱۳	خانه نهر	جهرم	کردیان	*	-	۳۰	فرایند اسکان در بنیاد مسکن استان در حال پیگیری است
جمع	-	-	-	۱۰	۳	۶۴۷	-

660000 670000 680000 690000 700000 710000 720000 730000 740000 750000 760000 770000 780000 790000 800000

اداره کل امور عشایر فارس
 معاونت توسعه و امور زیربنایی
 واحد GIS اداره مطالعات



اطلس عشایر شهرستان جهرم و خفر



3220000
3210000
3200000
3190000
3180000
3170000
3160000
3150000
3140000

3220000
3210000
3200000
3190000
3180000
3170000
3160000
3150000
3140000

راهنما
 (S.Salehi)
 1401

- ✚ شرکت تعاونی عشایری خفر
- ✚ شرکت تعاونی عشایری جهرم
- چاه آب آشامیدنی
- آب انبار
- آب انبار
- ▲ مناطق عشایری
- مناطق روستایی
- مناطق روستایی
- ایلراه عشایری خفر
- ایلراه عشایری جهرم
- جاده ارتباطی

- جاده ارتباطی
- سامان عرف عشایری
- سامان عرف عشایری
- مناطق شهری خفر
- مناطق شهری جهرم
- محدوده شهرستان خفر
- محدوده شهرستان جهرم

Value
 High : 3163
 Low : 1031

Jahrom
 Value
 High : 2829
 Low : 770

