



اداره کل امور عشایر فارس

سیمای عمومی و عشایری شهرستان سروستان



تهیه و تدوین:

اداره برنامه ریزی

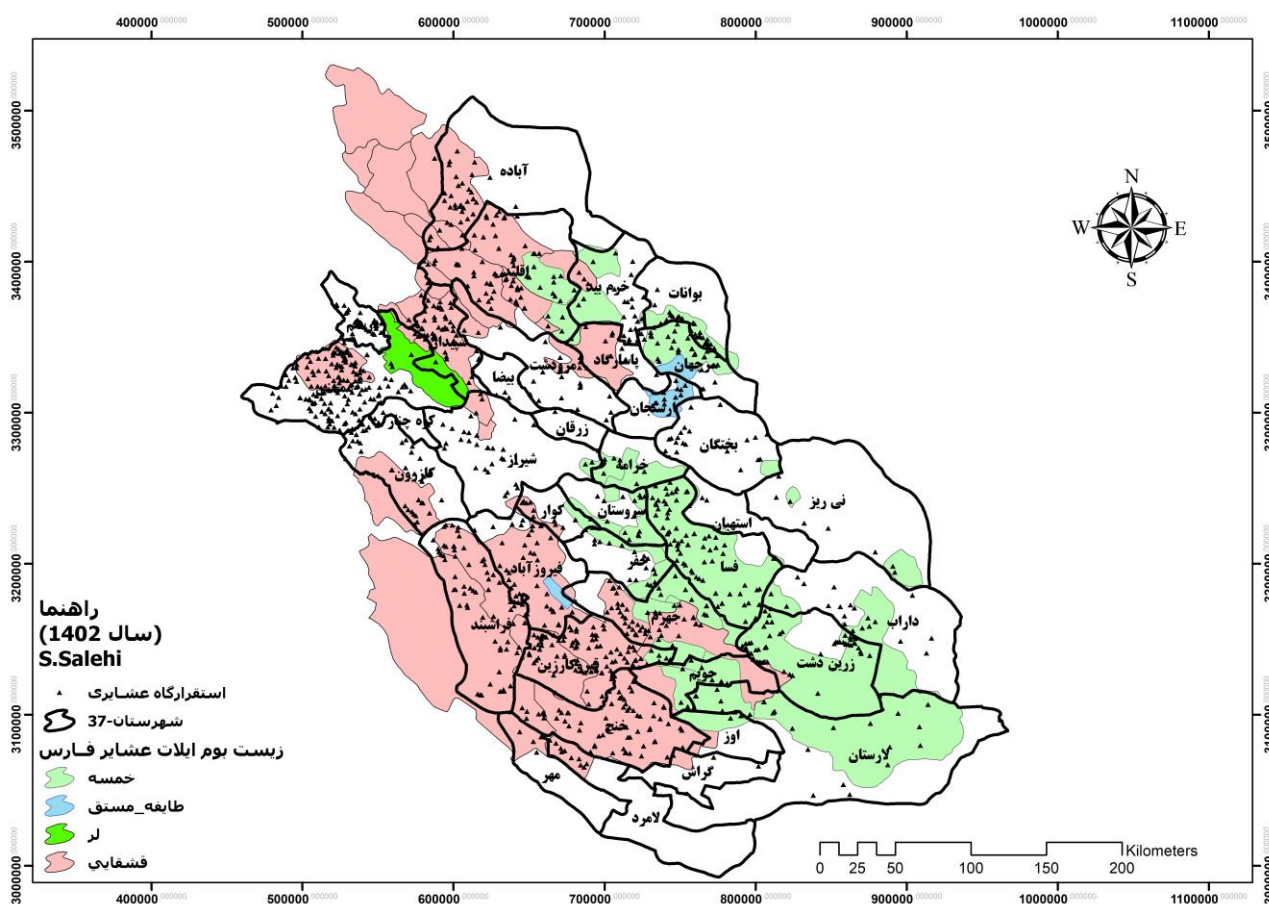
تابستان ۱۴۰۲

«فهرست مطالب»

صفحه	عنوان
۱.....	۱- مقدمه.....
۴.....	۲- سیمای عشایری شهرستان سروستان.....
۶.....	۳- نتیجه گیری.....

۱- مقدمه

استان فارس با سروستانودن تنوع اقلیمی گرمسیری و سردسیری، موجب سازگاری و شکل‌گیری بزرگترین جامعه عشایری کشور در این استان شده است. بطوریکه از ۸/۵ میلیون هکتار عرصه‌های قابل تعلیف استان، حدود ۵/۷ میلیون هکتار آن (۶۷ درصد) قلمرو زیست عشایر محسوب می‌گردد. عشایر استان با جمعیت قشلاقی ۱۴۷.۸۲۱ نفر و ۲۷.۲۷۹ خانوار (جمعیت بیلاقی ۱۳۲.۲۷۲ نفر و ۲۴.۷۲۰ خانوار)، در قالب سه ایل قشقایی (حدود ۵۰ درصد)، ایل خمسه (حدود ۲۶ درصد)، ایل لر (ممسنی و بویراحمد در حدود ۱۳ درصد) و ۸ طایفه مستقل جشنی و چهارراهی، کوه آتش (جبل نارویه)، کهمره سرخی، کهمره نودان، کهمره جروق، متفرقه محلی سروستان و متفرقه محلی فیروزآباد در محدوده این استان به فعالیت دامداری مشغول هستند. جامعه عشایر استان یک جامعه جوان بوده که درصد جمعیت جوان با دامنه سنی ۱۸-۳۵ سال آن، حدود ۴۵ درصد کل جمعیت عشایر استان می‌باشد. از جمعیت ۴.۸۵۱.۲۷۴ نفری استان براساس سرشماری سال ۱۳۹۵، جامعه‌ی عشایر، حدود ۳/۰۴۷ درصد از جمعیت استان را به عنوان جامعه سوم استان و قطب عشایری کشور، بخود اختصاص داده است (مرکز آمار ایران، ۱۳۸۷).



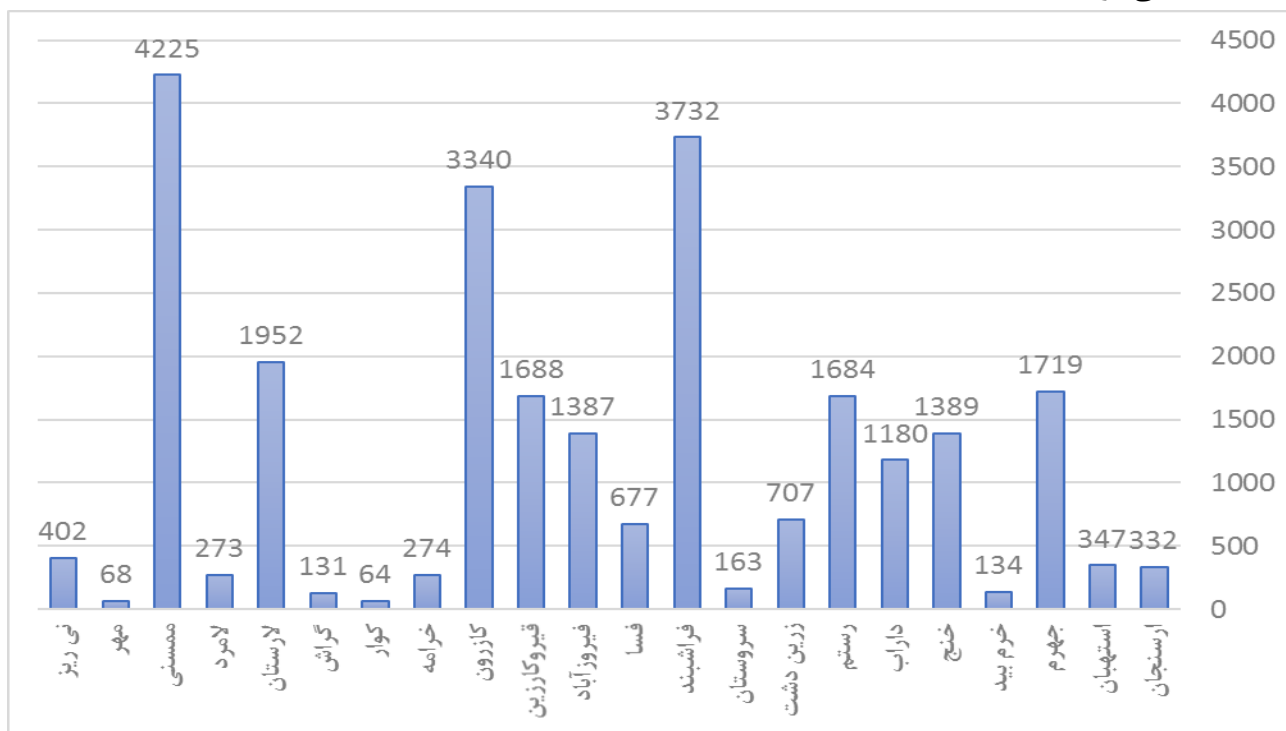
نقشه ۱: پراکنش ۱۲۴۱ استقرارگاه عشایری در محدوده تقسیمات کشوری ۳۷ شهرستان استان فارس (اداره آمار و

برنامه‌ریزی اداره کل امور عشایر استان فارس، ۱۴۰۲)

زندگی عشایری نماد "اقتصاد مقاومتی" و نمونه بارز "تولید کالای ایرانی" است و این جامعه به علت زندگی در حدود ۶۷ درصد عرصه‌های مرتعی استان فارس، حافظان اصلی منابع طبیعی و محیط زیست استان و به نوعی نماد "جامعه سبز" بوده و به علت توانمندی تولیدی آنها، در "امنیت غذایی و معیشت پایدار" ملی و استانی نقش بی بدیلی دارند.

عشایر فارس با حضور در ۱۲۳۷ استقرارگاه عشایری^۱ استان (نقشه ۱) (شامل مناطق عشایری و کانونهای توسعه اسکان)، حافظان امنیت سرزمینی و نقش پدافند غیرعامل ویژه‌ای دارند که می‌بایست در برنامه‌ریزی‌های استانی و ملی، به این جایگاه آنها توجه ویژه گردد.

به منظور ایجاد درک مشترک از عنوان و کلمه عشایر^۲، در آیین‌نامه ساماندهی عشایر، جامعه عشایر با ۳ ویژگی ساخت اجتماعی قبیلله‌ای، اتکای معاش به دامداری و شیوه زندگی شبانی مبتنی بر کوچ، معرفی شده است. براین اساس، عشایر به لحاظ داشتن پروانه چرا یا سامان عرف مرتعی در بیلاق و قشلاق و همراهی اعضای خانواده با سرپرست خانواده، به ۴ تیپ مختلف شامل (۱) عشایر کوچنده، (۲) عشایر نیمه‌کوچنده، (۳) رمه‌گردان (شیوه عشایری مختابادی در شمال کشور) و (۴) عشایر اسکان یافته‌ی دارای پروانه چرا به نام فرد (مثل عشایر عرب خوزستان) دسته‌بندی می‌شوند.



نمودار ۱: فراوانی جمعیت شهرستانهای بیلاقی بر حسب خانوار

^۱ **بورد عشایری:** به هر یک از مکانهای عرفی در هر منطقه عشایری که هر خانوار عشایری در آن موقعیت سکونت می‌یابد. بورد معادل هر یک از ساختمان‌های موجود در یک محله در ساختار روستا یا شهر است.

منطقه عشایری: به بخشی از یک سامان عرفی عشایر گفته می‌شود که گروهی از عشایر، با ویژگی‌های مشترک مثل ساختاری ایلی، مرتع و ... در فصل بیلاق یا قشلاق به صورت موقت در آن سکونت می‌یابند. منطقه عشایری معادل کلمه محله در ساختار روستا یا شهر است.

استقرارگاه عشایری: به مجموع مناطق عشایری و کانونهای توسعه اسکان هدایتی و خودجوش استقرارگاه عشایری گفته می‌شود. **سامان عرفی عشایر:** سامان عرفی به محدوده‌ای از اراضی مرتعی اطلاق می‌شود که از گذشته مورد بهره‌برداری تعداد مشخصی از خانوارهای عشایر قرار گرفته و عرفاً دارای حق بهره‌برداری از آن می‌باشند.

سامانه عشایری: به محدوده‌ای که در برگیرنده چند سامان عرفی باشد گفته می‌شود. گنجایش مطلوب هر سامانه حدود ۵۰ خانوار و حداقل آن در شرایط استثنایی ۲۰ خانوار می‌باشد که این ظرفیت، امکان برنامه‌ریزی سامانه را همانند برنامه‌ریزی در واحد جغرافیایی مثل حوزه آبریز و واحدهای تقسیمات سیاسی مثل روستا مهیا می‌نماید.

سیمای عمومی و عشایری شهرستان سروستان

جدول ۱. جمعیت دام عشایری به تفکیک مناطق بیلاقی و قشلاقی شهرستانهای استان فارس

ردیف	شهرستان	دام قشلاقی (راس)	دام بیلاقی (راس)
۱	شیراز	۱۳۱۷۴۸	۵۰۸۰۰۰
۲	اقلید	۱۴۴۳	۴۶۳۹۱۷
۳	سپیدان	۲۵۰۸۴	۲۸۸۸۵۲
۴	بوانات	۵۶۶۱	۲۶۱۲۷۱
۵	فیروزآباد	۱۵۳۹۴۷	۲۳۱۶۱۲
۶	آباده	۰	۲۲۳۸۸۰
۷	مرودشت	۲۳۶۴۱	۱۶۷۷۹۵
۸	ممسنی	۴۶۸۹۴۵	۱۶۴۹۱۰
۹	پاسارگاد	۶۵۴۹	۹۳۱۳۰
۱۰	سروستان	۱۴۸۷۳	۹۱۹۷۶
۱۱	فسا	۷۵۱۴۲	۴۹۵۰۸
۱۲	زرین دشت	۷۸۴۷۲	۴۳۹۶۸
۱۳	داراب	۱۳۰۹۷۲	۳۷۰۴۴
۱۴	جهرم	۱۹۰۷۹۷	۳۴۰۴۴
۱۵	کازرون	۳۷۰۷۱۶	۳۳۳۵۱
۱۶	لارستان	۲۳۱۱۹۸	۳۲۵۴۳
۱۷	سروستان	۱۸۰۹۲	۲۵۸۵۰
۱۸	رستم	۱۸۶۹۱۲	۲۲۰۴۲
۱۹	ارسنجان	۳۶۸۵۰	۲۱۱۱۹
۲۰	خرامه	۳۰۴۱۲	۱۹۸۴۹
۲۱	لامرد	۳۰۳۰۱	۱۱۸۸۶
۲۲	قیروکارزین	۱۸۷۳۵۶	۶۸۰۹
۲۳	کوار	۷۱۰۴	۶۸۰۹
۲۴	نی ریز	۴۴۶۱۹	۶۲۳۲
۲۵	فراشبند	۴۱۴۲۲۵	۵۷۷۰
۲۶	خنج	۱۵۴۱۶۹	۵۷۷
۲۷	استهبان	۳۸۵۱۵	۰
۲۸	گراش	۱۴۵۴۰	۰
۲۹	مهر	۷۵۴۸	۰
	جمع	۳۰۷۹۸۲۸	۲۸۵۲۷۴۲

۲- سیمای عشایری شهرستان سروستان

شهرستان سروستان به مساحت ۱۷۳۴ کیلومترمربع در مرکز و جنوب شرق شهر شیراز استان فارس و در امتداد ۵۵ درجه و ۲۲ دقیقه طول شرقی و ۲۸ درجه و ۵۷ دقیقه عرض شمالی نسبت به خط استوا قرار گرفته است. این شهرستان از شمال به شهرستان‌های شیراز و خرامه و از شرق به شهرستان فسا از جنوب به شهرستان‌های خفر و کوار و از غرب به شهرستان شیراز محدود می‌شود. شهرستان سروستان از موقعیت ارتباطی ویژه‌ای برخوردار است. قرار گرفتن سروستان در مسیر محورهای ارتباطی شرق - غرب و شمال - جنوب (در حال احداث) و دسترسی به استان‌ها و شهرهای بزرگ جنوبی و شرقی و جزایر و بنادر خلیج فارس و عبور ریل راه‌آهن در حال ساخت، این منطقه را به حساس‌ترین گذرگاه جنوب کشور مبدل ساخته است. همچنین عبور دو خط اصلی شبکه انتقال گاز سراسری و شبکه فیبرنوری بر اهمیت این منطقه افزوده است.

بر اساس آخرین تقسیمات کشوری این شهرستان دارای ۲ بخش، ۴ دهستان و ۲ نقطه شهری می‌باشد. شهرستان سروستان از نظر آب و هوایی جزو مناطق معتدل و خشک می‌باشد. جمعیت این شهرستان بر اساس سرشماری نفوس و مسکن سال ۱۳۹۵ برابر ۳۸۱۱۴ نفر در قالب ۱۱۶۵۳ خانوار می‌باشد.

شهرستان سروستان محل قشلاق و بیلاق بخشی از عشایر ایل خمسه و طوایف عرب و باصری به تعداد ۲۴۲ خانوار و جمعیت ۱۱۵۹ نفر می‌باشد. مساحت کل مراتع عشایری شهرستان سروستان ۳۱۱۳۲ هکتار است که مورد تعلیف ۲۵۵۸۰ رأس دام سبک می‌باشد.

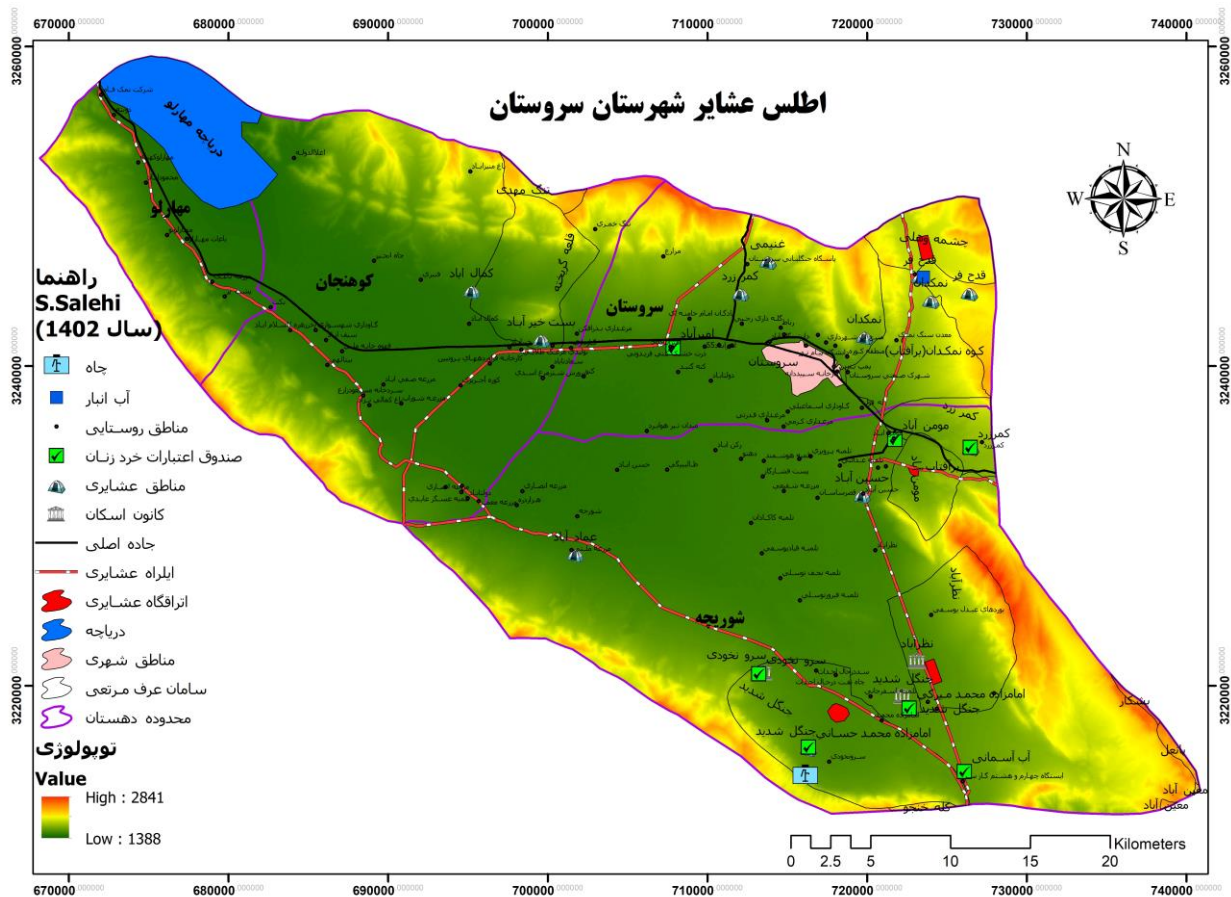
عشایر قشلاق				عشایر بیلاق				نام ایل / طایفه مستقل	دهستان
زن	مرد	مرد و زن	خانوار	زن	مرد	مرد و زن	خانوار		
۷۲۳۳۴	۷۵۴۸۷	۱۴۷۸۲۱	۲۷۲۷۹	۶۴۸۵۷	۶۷۴۱۵	۱۳۲۲۷۲	۲۴۷۲۰	فارس	
۴۰۰	۴۵۱	۸۵۱	۱۶۳	۵۶۲	۵۹۷	۱۱۵۹	۲۲۴	شهرستان سروستان	
۴۰۰	۴۵۱	۸۵۱	۱۶۳	۳۲۶	۳۸۵	۷۱۱	۱۲۸	بخش مرکزی	
۰	۰	۰	۰	۲۳۶	۲۱۲	۴۴۸	۹۶	بخش کوهنجان	

مطالعات دو کانون توسعه اسکان هدایتی سرونخودی و امامزاده محمد (ع)، در این شهرستان انجام و فرایند اجرا شده‌اند. تاکنون، قطعات به افراد واگذار و عملیات اجرایی اسکان در حال تکمیل است. یک حلقه چاه آهکی در منطقه عشایری جنگل شدید، حفر و تاسیسات وابسته آن، شامل مخزن و خط انتقال آب از محل اعتبارات بند ه تبصره ۴ قانون بودجه سال ۱۳۹۸ اجرا شده است. در محدوده این شهرستان، تعداد یک شرکت تعاونی و یک باب فروشگاه عشایری در فصل قشلاق و بیلاق وجود دارد.

سیمای عمومی و عشایری شهرستان سروستان

جدول ۲. سیمای عشایر شهرستان سروستان

ردیف	مشخصات جامعه عشایری	میزان/تعداد
۱	ایلات	خمسه
۲	طوایف	عرب، باصری، کردشولی
۳	خانوار کوچنده	۲۲۴
۴	جمعیت (نفر)	۱۱۵۹
۵	وسعت مراتع (هکتار)	۳۱۱۳۲
۶	تعداد دام (رأس)	۲۵۵۸۰
۷	تعداد کانون های توسعه هدایتی	۲
۸	تعداد کانون های توسعه حمایتی	۰
۹	خانوار اسکان یافته	۳۵
۱۰	تعداد شرکت های تعاونی عشایری	۱
۱۱	تعداد فروشگاه های عشایری	۱
۱۲	تعداد کامیون های تانکر آبرسانی سیار	-
۱۳	تعداد تانکر ذخیره آب توزیع شده	۱۵۰
۱۴	تعداد اعضاء شورای اسلامی عشایری	۶



نقشه ۲: اطلس عشایر شهرستان سروستان

۳- نتیجه‌گیری

ویژگی بارزی که جامعه عشایر را از دو جامعه روستایی و شهری متمایز می‌کند، همانا ویژگی حرکت است. به عبارت دیگر، در برابر دو جامعه ایستا و ساکن شهری و روستایی، جامعه عشایری یک جامعه متحرک است و حداقل به دو مکان بیلاق و قشلاق تعلق دارد. با پذیرش این ویژگی، موضوع و اهمیت میزان برخورداری عشایر از خدمات زیربنایی مطرح خواهد شد. همانطور که در اطلس مشاهده می‌شود، عمده مناطق عشایری از شعاع خدمتی مراکز بهداشت و درمان که در قانون مقدار ۵ کیلومتر تعریف شده است، خارج می‌باشند. میزان "دسترسی آنها به آب بهداشتی و سالم" کمتر از مناطق روستایی است. ضمن آنکه آبرسانی سیار یک اقدام مدیریت بحران است که به عنوان وظیفه عمومی و روزمره امور عشایر تبدیل شده است.

نکته قابل توجه این است که مشکل عشایر در کوچ یا اسکان نبوده و توسعه نیافتگی مناطق عشایری نیز به خاطر شیوه زیست این جامعه نمی‌باشد. علت را باید در (۱) توزیع نابرابر منابع و (۲) نبود فرصت برای خانوارهای عشایری جستجو کرد. بنابراین، آنچه که به عنوان کلیت موضوع باید به آن اشاره کرد آن (۱) متناسب‌شدن خدمات دستگاه‌های اجرایی با شرایط و ویژگی جامعه عشایر (ویژگی متحرک و پرتابل بودن) مثل آموزش و پرورش عشایر، (۲) اصلاح رویکرد آنها از تقاضامحوری به عرضه‌محوری و (۳) تغییر ماهیت اقدام مدیران و کارشناسان از حالت نشسته به حالت ایستاده است.

در مجموع، با توجه به جایگاه و اهمیتی که شهرستان سروستان به لحاظ تعداد دام عشایری و نقش این شهرستان در اقتصاد تولیدی^۱ استان و نگهداشت جمعیت و اشتغالزایی عشایری و پیشگیری از مهاجرت^۲ این افراد به جامعه روستایی و شهری و بویژه حاشیه‌نشینی در مجاورت شهرهای بزرگ چون جهرم، فسا و شیراز دارد و توجه به شاخص برخورداری عشایر از خدمات زیربنایی و تاسیسات ایجاد شده نشان می‌دهد، جهت ارتقا شاخص‌های برخورداری در جامعه عشایر وفق ماده ۲۷ قانون برنامه ششم توسعه کشور، نیاز به تمرکز بیشتر خدمات دستگاه‌های اجرایی به جامعه عشایر دارد.

از این رو، اولین گام در جهت این مهم، وجود فضای فیزیکی اداری به عنوان پایگاهی جهت هویت‌بخشی به جامعه عشایر شهرستان و مرجعی جهت مراجعه افراد و تامین نیروی انسانی جهت نمایندگی امور عشایر این شهرستان به عنوان دبیر "آیین‌نامه ساماندهی عشایر" و مسئول پیگیری نیازها و خواسته‌های جامعه و مناطق عشایری در دستگاه‌های اجرایی شهرستان است.

¹ Production Economic

² Immigration