



اداره کل امور عشایر فارس

سپاه عمومی و عشایری شهرستان خنج



سازمان امور عشایر ایران

تهیه و تدوین:

اداره برنامه ریزی و فناوری اطلاعات

واحد آمار و برنامه ریزی

زمستان ۱۴۰۱

«فهرست مطالب»

صفحه

عنوان

۱	۱-مقدمه
۲	۲-سیمای شهرستان خنج



سازمان امور عشایر ایران

استان فارس با دارابودن تنوع اقلیمی گرمسیری و سردسیری، موجب سازگاری و شکل‌گیری بزرگترین جامعه عشایری کشور در این استان شده است. بطوریکه از ۸/۵ میلیون هکتار عرصه‌های قابل تعلیف استان، حدود ۵/۷ میلیون هکتار آن (۶۷ درصد) قلمرو زیست عشایر محسوب می‌گردد. عشایر استان با جمعیت قشلاقی ۱۴۷.۸۲۱ نفر و ۲۷.۲۷۹ خانوار (جمعیت بیلاقی ۱۳۲.۲۷۲ نفر و ۲۴.۷۲۰ خانوار)، در قالب سه ایل قشقایی (حدود ۵۰ درصد)، ایل خمسه (حدود ۲۶ درصد)، ایل لر (ممسنی و بویراحمد در حدود ۱۳ درصد) و ۸ طایفه مستقل جشنی و چهارراهی، کوه آتش (جبل نارویه)، کهمره سرخی، کهمره نودان، کهمره جروق، متفرقه محلی داراب و متفرقه محلی فیروزآباد در محدوده این استان به فعالیت دامداری مشغول هستند. جامعه عشایر استان یک جامعه جوان بوده که درصد جمعیت جوان با دامنه سنی ۱۸-۳۵ سال آن، حدود ۴۵ درصد کل جمعیت عشایر استان می‌باشد. از جمعیت ۴.۸۵۱.۲۷۴ نفری استان براساس سرشماری سال ۱۳۹۵، جامعه‌ی عشایر، حدود ۳/۰۴۷ درصد از جمعیت استان را به عنوان جامعه سوم استان و قطب عشایری کشور، بخود اختصاص داده است (مرکز آمار ایران، ۱۴۰۰).

زندگی عشایری نماد "اقتصاد مقاومتی" و نمونه بارز "تولید کالای ایرانی" است و این جامعه به علت زندگی در حدود ۶۷ درصد عرصه‌های مرتعی استان فارس، حافظان اصلی منابع طبیعی و محیط زیست استان و به نوعی نماد "جامعه سبز" بوده و به علت توانمندی تولیدی آنها، در "امنیت غذایی و معیشت پایدار" ملی و استانی نقش بی بدیلی دارند.

عشایر فارس با حضور در ۱۲۴۱ استقرارگاه عشایری^۱ استان (نقشه ۱) (شامل مناطق عشایری و کانونهای توسعه اسکان)، حافظان امنیت سرزمینی و نقش پدافند غیرعامل ویژه‌ای دارند که می‌بایست در برنامه‌ریزی‌های استانی و ملی، به این جایگاه آنها توجه ویژه گردد.

به منظور ایجاد درک مشترک از عنوان و کلمه عشایر^۲، در آیین‌نامه ساماندهی عشایر، جامعه عشایر با ۳ ویژگی ساخت اجتماعی قبیله‌ای، اتکای معاش به دامداری و شیوه زندگی شبانی مبتنی بر کوچ، معرفی شده است. براین اساس، عشایر به لحاظ داشتن پروانه چرا یا سامان عرف مرتعی در بیلاق و قشلاق و همراهی اعضای خانواده با سرپرست خانواده، به ۴ تیپ مختلف دسته‌بندی می‌شوند:

۱) عشایر کوچنده،

۲) عشایر نیمه کوچنده،

۳) رمه‌گردان (شیوه عشایری مختابادی در شمال کشور) و

۴) عشایر اسکان یافته‌ی دارای پروانه چرا به نام فرد (مثل عشایر عرب خوزستان)

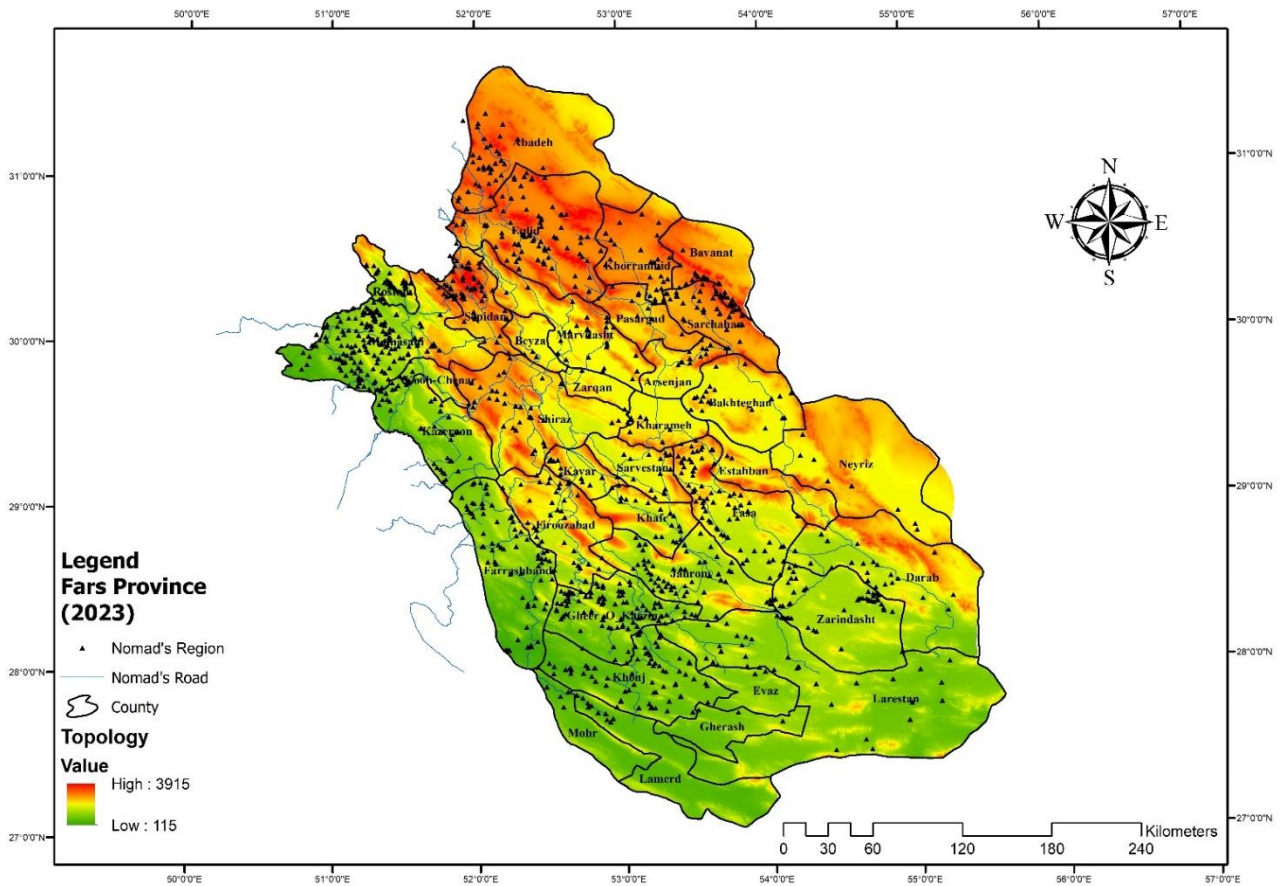
^۱ یورد عشایری: به هر یک از مکانهای عرفی در هر منطقه عشایری که هر خانوار عشایری در آن موقعیت سکونت می‌یابند. یورد معادل هر یک از ساختمان‌های موجود در یک محله در ساختار روستا یا شهر است.

منطقه عشایری: به بخشی از یک سامان عرفی عشایر گفته می‌شود که گروهی از عشایر، با ویژگی‌های مشترک مثل ساختاری ایلی، مرتع و ... در فصل بیلاق یا قشلاق به صورت موقت در آن سکونت می‌یابند. منطقه عشایری معادل کلمه محله در ساختار روستا یا شهر است.

استقرارگاه عشایری: به مجموع مناطق عشایری و کانونهای توسعه اسکان هدایتی و خودجوش استقرارگاه عشایری گفته می‌شود.

سامان عرفی عشایری: سامان عرفی به محدوده‌ای از اراضی مرتعی اطلاق می‌شود که از گذشته مورد بهره برداری تعداد مشخصی از خانوارهای عشایر قرار گرفته و عرفاً دارای حق بهره‌برداری از آن می‌باشند.

سامانه عشایری: به محدوده‌ای که در برگزیده چند سامان عرفی باشد گفته می‌شود. گنجایش مطلوب هر سامانه حدود ۵۰ خانوار و حداقل آن در شرایط استثنایی ۲۰ خانوار می‌باشد که این ظرفیت، امکان برنامه‌ریزی سامانه را همانند برنامه‌ریزی در واحد جغرافیایی مثل حوزه آبریز و واحدهای تقسیمات سیاسی مثل روستا مهیا می‌نماید.



نقشه ۱: پراکنش ۱۲۴۱ استقرارگاه عشایری در محدوده تقسیمات کشوری ۳۶ شهرستان استان فارس (واحد آمار اداره برنامه‌ریزی و فناوری اطلاعات، ۱۴۰۱)

۲- سیمای شهرستان خنج

شهرستان خنج یکی از شهرستان‌های استان فارس، ایران است. مرکز این شهرستان، شهر خنج می‌باشد. شهرستان خنج شامل دو بخش مرکزی (دهستان تنگ نارک و دهستان سیف‌آباد) و بخش محمله (دهستان باغان و دهستان محمله) بوده و جمعیت این شهرستان بر پایه سرشماری سال ۱۳۹۵ هجری برابر با ۴۱۰۳۵۹ تن بوده است. این شهرستان دارای وسعتی بیش از ۵۰۰۰۰ کیلومتر مربع و ۴۱۰۳۵۹ نفر جمعیت (آمار سال ۱۳۹۵) است. امکانات و صنایع این شهرستان شامل: شرکت نوشابه‌سازی خنج نوشینه، موزائیک سازی، ۲ کارخانه سنگ‌شکن، سده گاز خنج، کارخانه خوراک دام، کارخانه قند خنج، نیروگاه ۱۶۰۰۰ مگاواتی در دست ساخت و ۲۵۰۰ هکتار نخلیات، ۳۰۰ هکتار مرکبات و ۱۸ رشته قنات، بیش از ۱۶۱۰۰ حلقه چاه است و دارای منابع عظیم گاز است.

مردم خنج دو گروه قشقایی و فارس هستند. فارس‌های خنج به زبان اچمی با گویش خنجی و دین فارس‌های خنج اسلام و مذهب مردم خنج از اهل سنت از شاخه شافعی هستند، یعنی از پیروان محمد ادریس شافعی هستند. در این شهرستان برخی از عشایر قشقایی به صورت کوچ‌کننده سکونت دارند و به زبان ترکی قشقایی سخن می‌گویند و به لحاظ مذهبی، شیعه می‌باشند.

شهرستان خنج از نظر آب و هوایی جزو مناطق گرم و خشک می‌باشد. شهرستان خنج محل قشلاق بخشی از عشایر از ایل قشقایی شامل طایفه عمله به تعداد ۱۶۶۵ خانوار می‌باشد. مساحت کل مراتع شهرستان خنج ۳۶۴۱۴۸ هکتار است که ۲۴۳۹۷۹/۱۶ هکتار آن متعلق به عشایر شهرستان است که مورد تعلیف ۱۸۴۷۹۸ رأس دام سبک

می‌باشد. تعداد کانون ۷ توسعه هدایتی در این شهرستان وجود دارد. تعداد ۱ شرکت تعاونی و ۴ باب فروشگاه عشایری در شهرستان در فصل قشلاق فعالیت دارند.

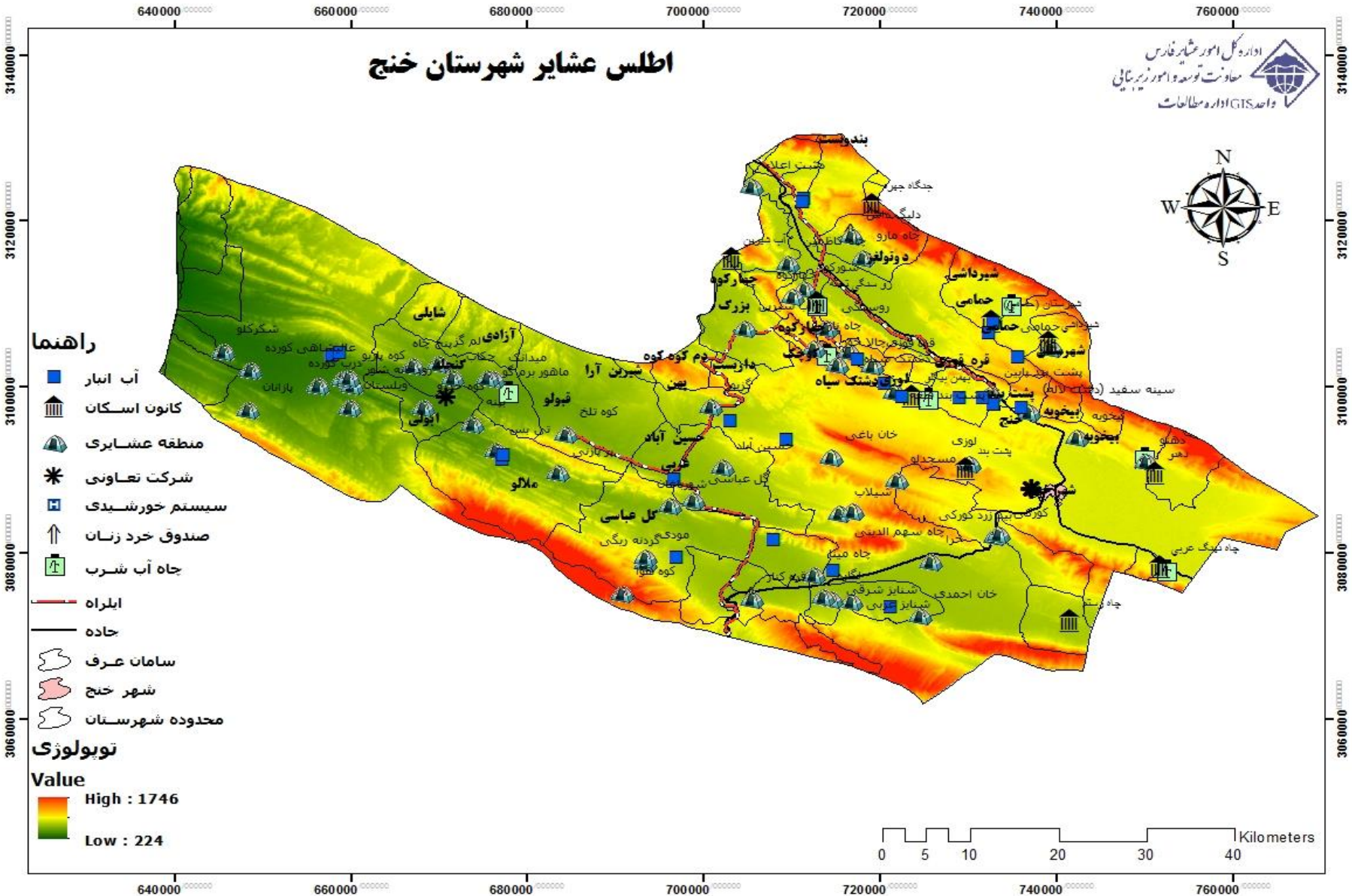
جدول ۱: خلاصه مشخصات شهرستان خنج

ردیف	مشخصات جامعه عشایری	میزان/تعداد
۱	ایلات	قشقایی
۲	طوایف	عمله
۳	خانوار کوچنده	۱۶۶۵
۴	جمعیت (نفر)	۷۹۶۰
۵	وسعت مراتع (هکتار)	۲۴۳۹۷۹/۱۶
۶	تعداد دام (رأس)	۱۵۴۱۶۵
۷	تعداد کانون های توسعه هدایتی	۷
۹	تعداد کانون های توسعه حمایتی	صفر
۱۰	خانوار اسکان یافته	۵۰
۱۱	تعداد شرکت های تعاونی عشایری	۱
۱۲	تعداد فروشگاه های عشایری	۴
۱۳	تعداد کامیون های تانکر آبرسانی سیار	۵
۱۴	تعداد تانکر ذخیره آب توزیع شده	۸۰۰
۱۵	تعداد اعضاء شورای اسلامی عشایری	۵

سازمان امور عشایر ایران

اطلس عشایر شهرستان خنج

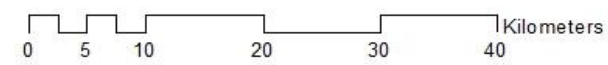
اداره کل امور عشایر فارس
 معاونت توسعه و امور زیربنایی
 واحد GIS اداره مطالعات



راهنما

- آب انبار
- کانون اسکان
- منطقه عشایری
- شرکت تعاونی
- سیستم خورشیدی
- صندوق خرد زنان
- چاه آب شرب
- ایلراه
- حاده
- سامان عرف
- شهر خنج
- محدوده شهرستان

توپولوژی



اطلس عشایر شهرستان خنج