



سازمان امور عشایر ایران

اداره کل امور عشایر فارس

سیمای عمومی و عشایری شهرستان قیر و کارزین



سازمان امور عشایر ایران

تهیه و تدوین:

اداره برنامه ریزی و فناوری اطلاعات

واحد آمار و برنامه ریزی

زمستان ۱۴۰۱

«فهرست مطالب»

صفحه	عنوان
۱	مقدمه
۲	سیمای عشایی شهرستان قیروکارزین



سازمان امور عشایر ایران

استان فارس با دارابودن تنوع اقلیمی گرمسیری و سردسیری، موجب سازگاری و شکل‌گیری بزرگترین جامعه عشایری کشور در این استان شده است. بطوریکه از ۸/۵ میلیون هکتار عرصه‌های قابل تعلیف استان، حدود ۵/۷ میلیون هکتار آن (۶۷ درصد) قلمرو زیست‌عشایر محسوب می‌گردد. عشایر استان با جمعیت قشلاقی ۱۴۷.۸۲۱ نفر و ۲۷.۲۷۹ خانوار (جمعیت ییلاقی ۱۳۲.۲۷۲ نفر و ۲۴.۷۲۰ خانوار)، در قالب سه ایل قشقایی (حدود ۵۰ درصد)، ایل خمسه (حدود ۲۶ درصد)، ایل لر (ممنسی و بویراحمد در حدود ۱۳ درصد) و ۸ طایفه مستقل جشنی و چهارراهی، کوه‌آتش (جبل‌نارویه)، کهمره سرخی، کهمره نودان، کهمره جروق، متفرقه محلی داراب و متفرقه محلی فیروزآباد در محدوده این استان به فعالیت دامداری مشغول هستند. جامعه عشایر استان یک جامعه جوان بوده که درصد جمعیت جوان با دامنه سنی ۱۸-۳۵ سال آن، حدود ۴۵ درصد کل جمعیت عشایر استان می‌باشد. از جمعیت ۴.۸۵۱.۲۷۴ نفری استان براساس سرشماری سال ۱۳۹۵، جامعه‌ی عشایر، حدود ۳/۰۴۷ درصد از جمعیت استان را به عنوان جامعه سوم استان و قطب عشایری کشور، بخود اختصاص داده است (مرکز آمار ایران، ۱۴۰۰).

زندگی عشایری نماد "اقتصاد مقاومتی" و نمونه بارز "تولید کالای ایرانی" است و این جامعه به علت زندگی در حدود ۶۷ درصد عرصه‌های مرتعی استان فارس، حافظان اصلی منابع طبیعی و محیط زیست استان و به نوعی نماد "جامعه سبز" بوده و به علت توانمندی تولیدی آنها، در "امنیت غذایی و معیشت پایدار" ملی و استانی نقش بی بدیلی دارند. عشایر فارس با حضور در ۱۲۴۱ استقرارگاه عشایری^۱ استان (نقشه ۱) (شامل مناطق عشایری و کانونهای توسعه اسکان)، حافظان امنیت سرزمینی و نقش پدافند غیرعامل ویژه‌ای دارند که می‌بایست در برنامه‌ریزی‌های استانی و ملی، به این جایگاه آنها توجه ویژه گردد.

به منظور ایجاد درک مشترک از عنوان و کلمه عشایر^۲، در آیین‌نامه ساماندهی عشایر، جامعه عشایر با ۳ ویژگی ساخت اجتماعی قبیله‌ای، اتکای معاش به دامداری و شیوه زندگی شبانی مبتنی بر کوچ، معرفی شده است. براین اساس، عشایر به لحاظ داشتن پروانه چرا یا سامان عرف مرتعی در ییلاق و قشلاق و همراهی اعضای خانواده با سرپرست خانواده، به ۴ تیپ مختلف دسته‌بندی می‌شوند:

۱) عشایر کوچنده،

۲) عشایر نیمه‌کوچنده،

۳) رمه‌گردان (شیوه عشایری مختابادی در شمال کشور) و

۴) عشایر اسکان یافته‌ی دارای پروانه چرا به نام فرد (مثل عشایر عرب خوزستان)

^۱ یورد عشایری: به هر یک از مکانهای عرفی در هر منطقه عشایری که هر خانوار عشایری در آن موقعیت سکونت می‌یابند. یورد معادل هر یک از ساختمان‌های موجود در یک محله در ساختار روستا یا شهر است.

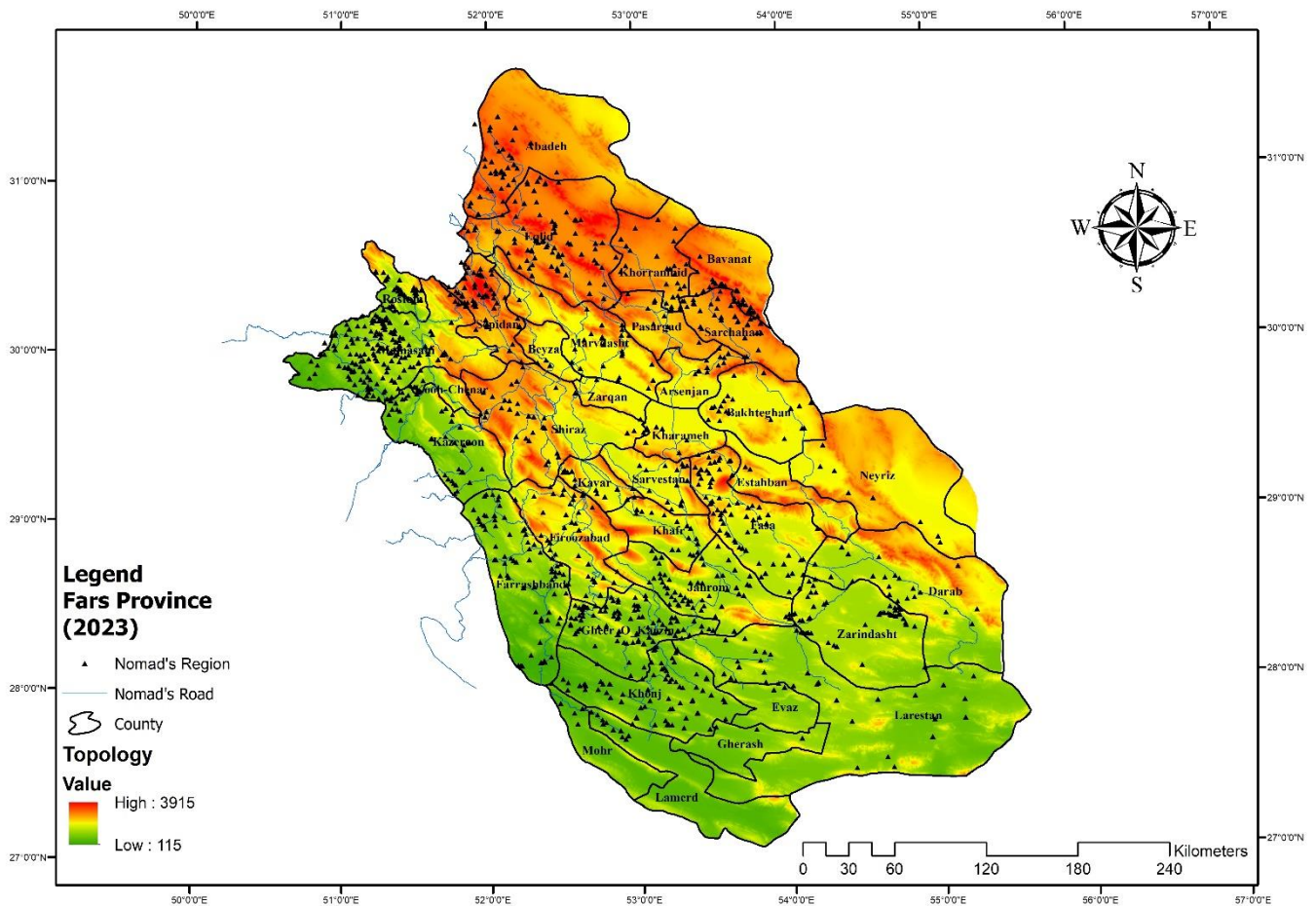
منطقه عشایری: به بخشی از یک سامان عرفی عشایر گفته می‌شود که گروهی از عشایر، با ویژگی‌های مشترک مثل ساختاری ایلی، مرتع و ... در فصل ییلاق یا قشلاق به صورت موقت در آن سکونت می‌یابند. منطقه عشایری معادل کلمه محله در ساختار روستا یا شهر است.

استقرارگاه عشایری: به مجموع مناطق عشایری و کانونهای توسعه اسکان هدایتی و خودجوش استقرارگاه عشایری گفته می‌شود.

سامان عرفی عشایر: سامان عرفی به محدوده‌ای از اراضی مرتعی اطلاق می‌شود که از گذشته مورد بهره‌برداری تعداد مشخصی از خانوارهای عشایر قرار گرفته و عرفاً دارای حق بهره‌برداری از آن می‌باشند.

سامانه عشایری: به محدوده‌ای که در برگیرنده چند سامان عرفی باشد گفته می‌شود. گنجایش مطلوب هر سامانه حدود ۵۰ خانوار و حداقل آن در شرایط استثنایی ۲۰ خانوار می‌باشد که این ظرفیت، امکان برنامه‌ریزی سامانه را همانند برنامه‌ریزی در واحد جغرافیایی مثل حوزه آبریز و واحدهای تقسیمات سیاسی مثل روستا مهیا می‌نماید.

² Nomad



نقشه ۱: پراکنش ۱۲۴۱ استقرارگاه عشایری در محدوده تقسیمات کشوری ۳۶ شهرستان استان فارس (واحد آمار اداره برنامه‌ریزی و فناوری اطلاعات، ۱۴۰۱)

۲- سیمای عشایری شهرستان قیر و کارزین

شهرستان قیر و کارزین سابقه تاریخی نسبتاً کهنی دارد و مورخین و سیاحانی همچون ابن حوقل بغدادی، اصطخری، ابن بلخی، مستوفی و دیگران بدین شهرستان اشاراتی داشته‌اند و در فارسنامه ناصری این شهرستان مهد و خاستگاه دانشمندان و فرهیختگانی همچون شیخ ابوطاهر مجد الدین محمد یعقوب کارزینی صاحب قاموس شریف قلمداد گردیده‌است. قیر و کارزین با قدمتی بیش از هزار سال جزء ولایت اردشیر خوره یکی از پنج ولایت فارس در زمان ساسانیان بوده‌است. علت نامیدن این شهر به نام قیر مربوط به دوره سلجوقیان بوده که قلعه پرگان نشانگر حاکمیت آنان بر این محدوده جغرافیای است.

قیر در زبان پهلوی به معنی مرز است و علت این نامگذاری قرار گرفتن این شهر بر روی مرز گرما و سرما است. به طوری که ۱۰ کیلومتر از شمال قیر، آب و هوا سردسیری و کیلومتر به سمت جنوب قیر آب و هوا و طبیعت گرمسیری می‌شود. قیر و کارزین در زلزله فروردین سال ۱۳۵۱ مخروبه شد و مردم این شهرستان ناچار به کوچ از آن منطقه شدند. شهری که در حال حاضر به قیر مشهور است مقداری از شهر کهنه فاصله دارد که اکنون جز مخروبه‌هایی از آن باقی نمانده و در قسمت جنوبی قیر کنونی واقع است.

شهرستان قیر و کارزین به مساحت ۳۳۹۵ کیلومترمربع در جنوب غرب استان فارس و در امتداد ۶۴۹۶۴۵ الی ۷۳۱۷۴۲ طول شرقی و ۳۱۵۷۵۹۷ الی ۳۱۳۳۶۲۷ عرض شمالی نسبت به خط استوا قرار گرفته است. این شهرستان از شمال به

شهرستان فیروزآباد و از شرق به لارستان و جهرم از جنوب به خنج از غرب به فراشبند محدود می شود. بر اساس آخرین تقسیمات کشوری شهرستان قیر و کارزین با مرکزیت شهر قیر، دارای دو بخش مرکزی و افزر، پنج دهستان و پنج شهر به نامهای قیر (از سال ۱۳۶۰)، کارزین (از سال ۱۳۷۹)، افزر، امام شهر (از سال ۱۳۸۷) و مبارکآباد (از سال ۱۳۸۷) است و بالغ بر ۷۰ روستا و ۵۵ آبادی دارد.

شهرستان قیر و کارزین از نظر آب و هوایی جزو مناطق گرم و خشک می باشد. جمعیت این شهرستان بر اساس سرشماری نفوس و مسکن سال ۱۳۸۵ برابر ۶۵۱۴۸ نفر بوده است. براساس نتایج سرشماری ثبتی مبنای سال ۱۴۰۰، شهرستان قیر و کارزین محل قشلاق بخشی از عشایر از ایل قشقایی و خمسه شامل طایفه عمله و کشکولی کوچک و کردشولی به تعداد ۲۱۷۱ خانوار می باشد. مساحت کل مراتع شهرستان قیر و کارزین ۱۷۰۲۸۷ هکتار است که ۱۱۴۰۹۲ هکتار آن متعلق به عشایر شهرستان است که مورد تعلیف ۱۸۷۳۵۱ رأس دام سبک می باشد. تعداد کانون توسعه هدایتی در این شهرستان ۹ کانون می باشد. تعداد ۲ شرکت تعاونی و ۸ باب فروشگاه عشایری در شهرستان در فصل قشلاق وجود دارد.

جدول ۱: خلاصه سیمای شهرستان قیر و کارزین

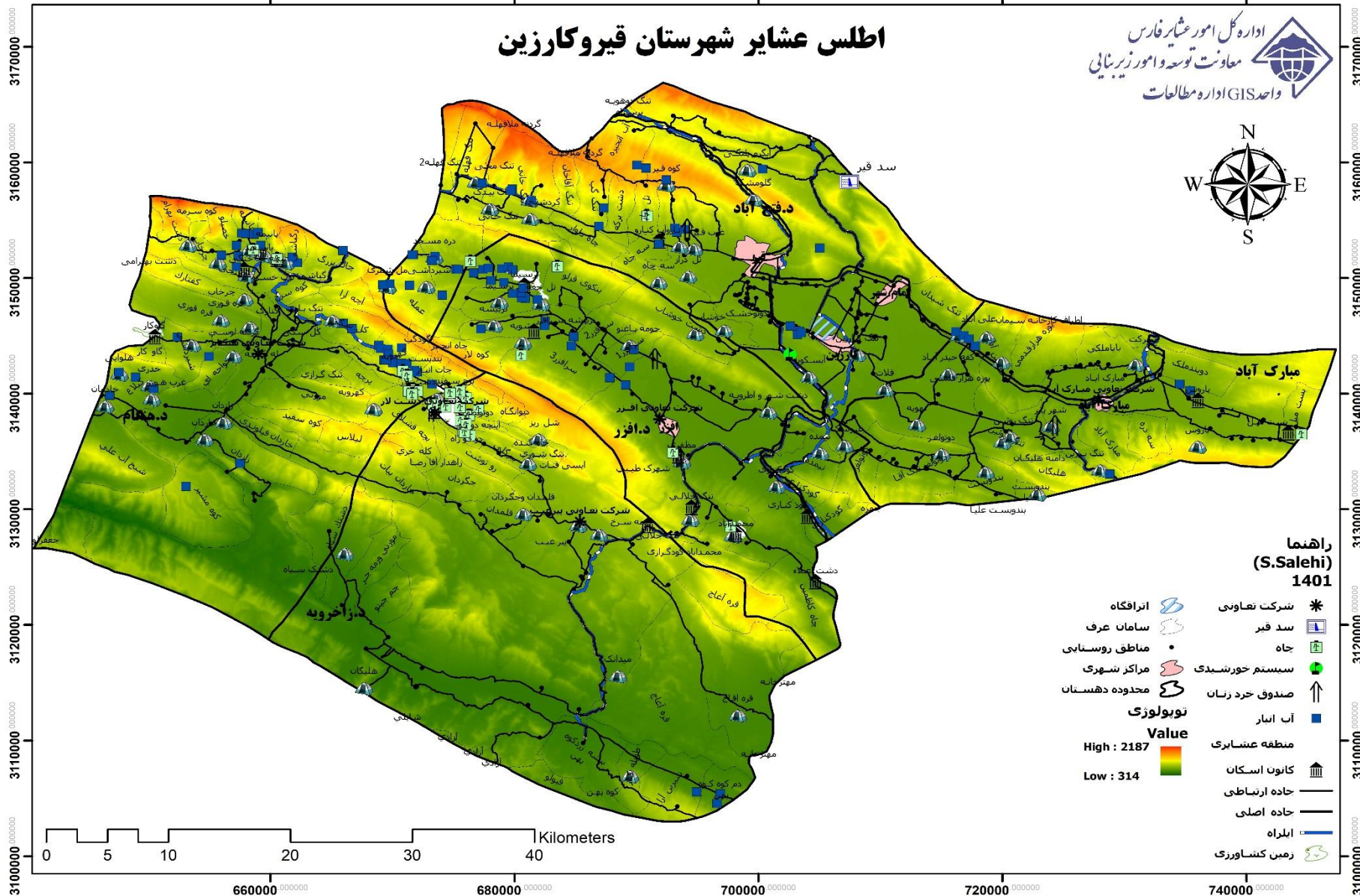
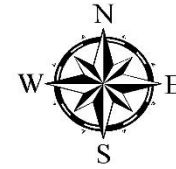
ردیف	مشخصات جامعه عشایری	میزان/تعداد
۱	ایلات	قشقایی و خمسه
۲	طوایف	عمله و کشکولی کوچک- کردشولی
۳	خانوار کوچنده	۲۱۷۱
۴	جمعیت (نفر)	۹۱۱۳
۵	وسعت مراتع (هکتار)	۱۱۴۰۹۲
۶	تعداد دام (رأس)	۱۸۷۳۵۱
۷	تعداد کانون های توسعه هدایتی	۹
۸	تعداد کانون های توسعه حمایتی	۰
۹	خانوار اسکان یافته	۲۷۵
۱۰	مساحت زمین کشاورزی و اگذاری به عشایر (هکتار)	۱۳۴۷
۱۱	تعداد شرکت های تعاونی عشایری	۲
۱۲	تعداد فروشگاه های عشایری	۸
۱۳	تعداد کامیون های تانکر آبرسانی سیار	۵
۱۴	تعداد تانکر ذخیره آب توزیع شده	۱۰۵۰

سازمان امور عشایر ایران

اطلس عشایر شهرستان قیر و کارزین

اداره کل امور عشایر فارس
معاونت توسعه و امور زیربنایی
واحد GIS اداره مطالعات

اطلس عشایر شهرستان قیر و کارزین



سازمان امور عشایر ایران