



اداره کل امور عشایر فارس

# سمای عمومی و عشایری شهرستان خرمید



تهیه و تدوین:

اداره مطالعات

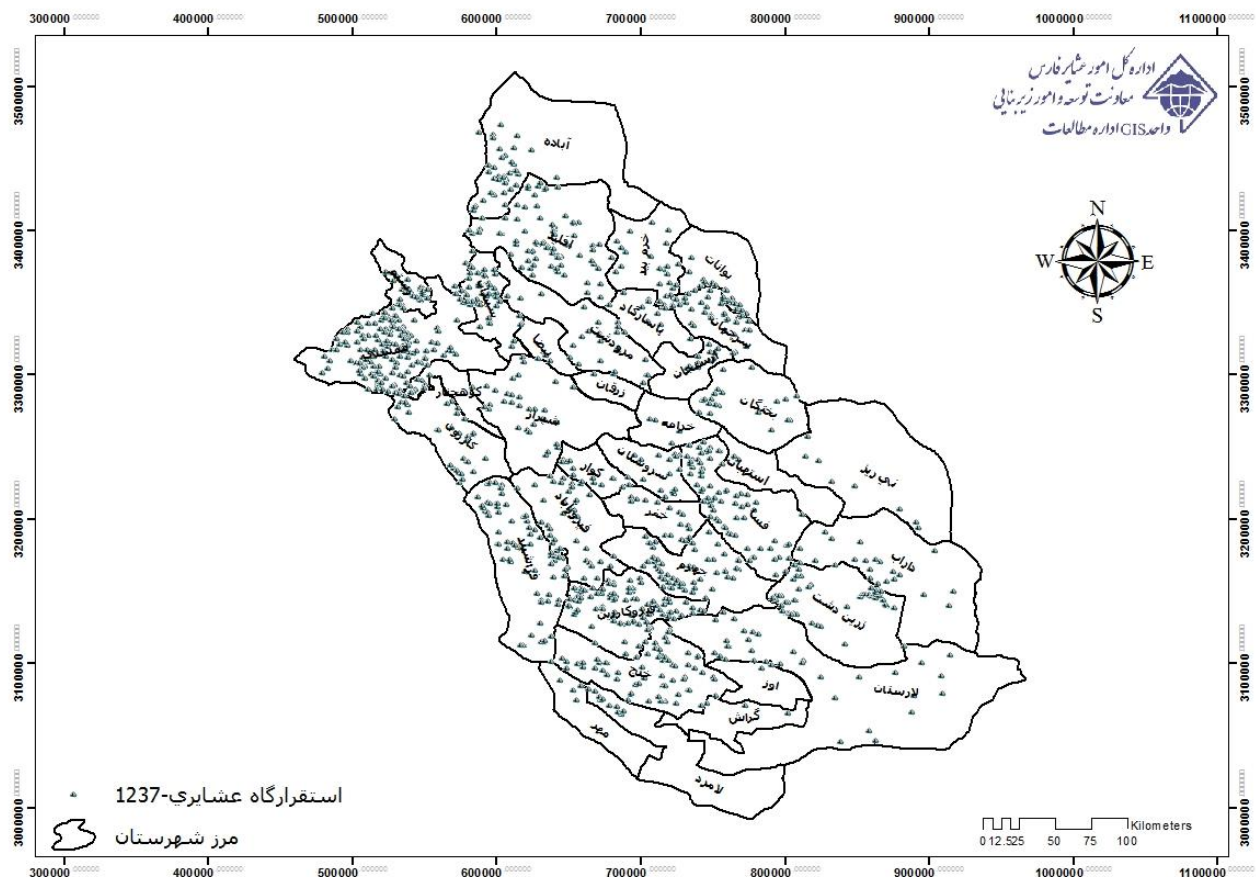
تابستان ۱۳۹۹

«فهرست مطالب»

صفحه	عنوان
۱.....	۱- مقدمه.....
۲.....	۲- سیمای عشایری شهرستان خرمبید.....
۷.....	۳- نتیجه گیری.....

## ۱- مقدمه

استان فارس با دارا بودن تنوع اقلیمی گرمسیری و سردسیری، موجب سازگاری و شکل‌گیری بزرگترین جامعه عشایری کشور در این استان شده است. بطوریکه از ۸/۵ میلیون هکتار عرصه‌های قابل تعلیف استان، حدود ۵/۷ میلیون هکتار آن (۶۷ درصد) قلمرو زیست‌عشایر محسوب می‌گردد. عشایر استان با جمعیت قشلاقی ۱۴۷.۸۲۱ نفر و ۲۷.۲۷۹ خانوار (جمعیت ییلاقی ۱۳۲.۲۷۲ نفر و ۲۴.۷۲۰ خانوار)، در قالب سه ایل قشقایی (حدود ۵۰ درصد)، ایل خمسه (حدود ۲۶ درصد)، ایل لر (ممسنی و بویراحمد در حدود ۱۳ درصد) و ۸ طایفه مستقل جشنی و چهارراهی، کوه‌آتش (جبل‌نارویه)، کهمره سرخی، کهمره نودان، کهمره جروق، متفرقه محلی داراب و متفرقه محلی فیروزآباد در محدوده این استان به فعالیت دامداری مشغول هستند. جامعه عشایر استان یک جامعه جوان بوده که درصد جمعیت جوان با دامنه سنی ۱۸-۳۵ سال آن، حدود ۴۵ درصد کل جمعیت عشایر استان می‌باشد. از جمعیت ۴.۸۵۱.۲۷۴ نفری استان براساس سرشماری سال ۱۳۹۵، جامعه‌ی عشایر، حدود ۳/۰۴۷ درصد از جمعیت استان را به عنوان جامعه سوم استان و قطب عشایری کشور، بخود اختصاص داده است (مرکز آمار ایران، ۱۳۸۷).



نقشه ۱: پراکنش ۱۲۳۷ استقرارگاه عشایری در محدوده تقسیمات کشوری ۳۶ شهرستان استان فارس (اداره مطالعات اداره کل امور عشایر استان فارس، ۱۳۹۹)

زندگی عشایری نماد "اقتصاد مقاومتی" و نمونه بارز "تولید کالای ایرانی" است و این جامعه به علت زندگی در حدود ۶۷ درصد عرصه‌های مرتعی استان فارس، حافظان اصلی منابع طبیعی و محیط زیست استان و به نوعی نماد

"جامعه سبز" بوده و به علت توانمندی تولیدی آنها، در "امنیت غذایی و معیشت پایدار" ملی و استانی نقش بی بدیلی دارند.

عشایر فارس با حضور در ۱۲۳۷ استقرارگاه عشایری<sup>۱</sup> استان (نقشه ۱) (شامل مناطق عشایری و کانونهای توسعه اسکان)، حافظان امنیت سرزمینی و نقش پدافند غیرعامل ویژه‌ای دارند که می‌بایست در برنامه‌ریزی‌های استانی و ملی، به این جایگاه آنها توجه ویژه گردد.

به منظور ایجاد درک مشترک از عنوان و کلمه عشایر<sup>۲</sup>، در آیین‌نامه ساماندهی عشایر، جامعه عشایر با ۳ ویژگی ساخت اجتماعی قبیله‌ای، اتکای معاش به دامداری و شیوه زندگی شبانی مبتنی بر کوچ، معرفی شده است. براین اساس، عشایر به لحاظ داشتن پروانه چرا یا سامان عرف مرتعی در ییلاق و قشلاق و همراهی اعضای خانواده با سرپرست خانواده، به ۴ تیپ مختلف شامل (۱) عشایر کوچنده، (۲) عشایر نیمه‌کوچنده، (۳) رمه‌گردان (شیوه عشایری مختابادی در شمال کشور) و (۴) عشایر اسکان یافته‌ی دارای پروانه چرا به نام فرد (مثل عشایر عرب خوزستان) دسته‌بندی می‌شوند.

## ۲- سیمای عشایری شهرستان خرمبید

شهرستان خرمبید به مساحت ۲۷۰۲ کیلومترمربع در شمال استان فارس و در امتداد ۵۳ درجه و ۲۶ دقیقه طول شرقی و ۳۰ درجه و ۵۱ دقیقه عرض شمالی نسبت به خط استوا قرار گرفته است. این شهرستان از شمال به استان یزد و شهرستان آباد، از شرق به شهرستان‌های سرچهان و بوانات، از جنوب به شهرستان پاسارگاد و از غرب به شهرستان اقلید محدود می‌شود. بر اساس آخرین تقسیمات کشوری این شهرستان دارای ۲ بخش، ۳ دهستان و ۲ نقطه شهری می‌باشد. شهرستان خرمبید از نظر آب و هوایی جز مناطق سرد و خشک می‌باشد. جمعیت این شهرستان بر اساس سرشماری نفوس و مسکن سال ۱۳۹۵، برابر ۵۰۵۲۲ نفر در قالب ۱۵۰۸۰ خانوار است. براساس نتایج سرشماری عشایر کوچنده سال ۱۳۸۷، شهرستان خرمبید به عنوان یکی از ۱۲ شهرستان ییلاقی استان (با احتساب سه شهرستان سرچهان، بیضا و زرقان) به شمار می‌رود (نمودار ۱) که محل سکونت بخشی از عشایر ایل جرقویه و خمسه شامل طوایف عرب و باصری به تعداد ۳۵۶۴ نفر در قالب ۷۹۷ خانوار ییلاقی و ۶۲۵ نفر در قالب ۱۳۴ خانوار قشلاقی نیمه‌کوچنده سکونت یافته در کانون‌های اسکان خودجوش می‌باشد (جدول ۱).

<sup>۱</sup> یورد عشایری: به هر یک از مکانهای عرفی در هر منطقه عشایری که هر خانوار عشایری در آن موقعیت سکونت می‌یابند. یورد معادل هر یک از ساختمان‌های موجود در یک محله در ساختار روستا یا شهر است.

منطقه عشایری: به بخشی از یک سامان عرفی عشایر گفته می‌شود که گروهی از عشایر، با ویژگی‌های مشترک مثل ساختاری ایلی، مرتع و ... در فصل ییلاق یا قشلاق به صورت موقت در آن سکونت می‌یابند. منطقه عشایری معادل کلمه محله در ساختار روستا یا شهر است.

استقرارگاه عشایری: به مجموع مناطق عشایری و کانونهای توسعه اسکان هدایتی و خودجوش استقرارگاه عشایری گفته می‌شود.

سامان عرفی عشایر: سامان عرفی به محدوده‌ای از اراضی مرتعی اطلاق می‌شود که از گذشته مورد بهره‌برداری تعداد مشخصی از خانوارهای عشایر قرار گرفته و عرفاً دارای حق بهره‌برداری از آن می‌باشند.

سامانه عشایری: به محدوده‌ای که در برگیرنده چند سامان عرفی باشد گفته می‌شود. گنجایش مطلوب هر سامانه حدود ۵۰ خانوار و حداقل آن در شرایط استثنایی ۲۰ خانوار می‌باشد که این ظرفیت، امکان برنامه‌ریزی سامانه را همانند برنامه‌ریزی در واحد جغرافیایی مثل حوزه آبریز و واحدهای تقسیمات سیاسی مثل روستا مهیا می‌نماید.

## سیمای عمومی و عشایری شهرستان خرمبید

مساحت کل مراتع عشایری شهرستان خرمبید ۲۹۹۸۴.۹ هکتار است که مورد تعلیف ۹۱۹۷۴ رأس دام سبک می‌باشد (جدول ۲). در جدول ۲، جایگاه شهرستان خرمبید در بین شهرستانهای استان به لحاظ تعداد دام و میزان تولید گوشت و فرآورده های دامی، قابل مشاهده است.

در این شهرستان ۲۷ استقرارگاه عشایری شناسایی شده است که ۴ مورد آنها کانون توسعه اسکان (۲ کانون توسعه اسکان هدایتی احمدبیگی و آق چشمه در دست مطالعه بوده و ۲ کانون اسکان حمایتی یا خودجوش تنگ حنا و دره انجیری متعلق به عشایر نیمه کوچنده) و ۲۳ مورد منطقه عشایری است.

در نقشه ۲، اطلس عشایر شهرستان خرمبید نشان داده شده است و در این اطلس، ویژگی‌هایی چون پراکنش عشایر در سطح شهرستان، مناطق و کانونهای عشایری، ایله‌راه، زمین واگذاری و ایستگاه پمپاژ آب، سامانهای عرف مرتعی عشایر، مسیر ریل راه آهن به عنوان یک مانع تردد بر مبنای تقسیمات کشوری در سطح دهستان قابل مشاهده است.

منطقه عشایری کشت مهکی، یکی از نقاط سکونتگاهی با سابقه عشایری شهرستان خرمبید است که در این منطقه، علاوه بر زمین‌های کشاورزی مستثنیات بهره برداران عشایری، حدود ۳۰ هکتار زمین کشاورزی نیز به عشایر واگذار شده است و منبع تامین آب آن نیز از رودخانه بوده که تاسیسات پمپاژ آب شامل موتورخانه و خط انتقال نیز قبلاً توسط امور عشایر فارس اجرا شده است. در جدول ۳، خلاصه سیمای عشایر شهرستان خرمبید آورده شده است.

جدول ۱. جمعیت عشایر بیلاقی و قشلاقی شهرستان خرمبید به تفکیک بخش و دهستان

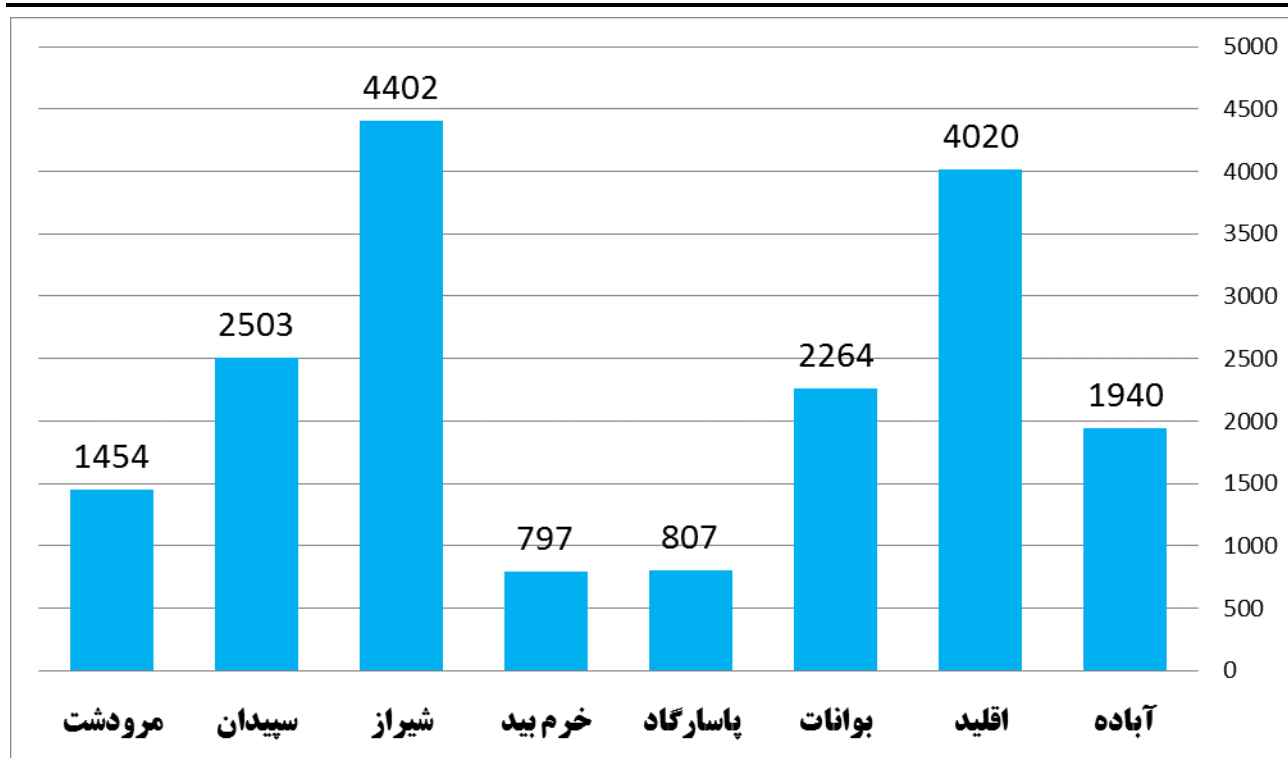
عشایر قشلاق				عشایر بیلاق				نام ایل / طایفه مستقل	دهستان
زن	مرد	مرد و زن	خانوار	زن	مرد	مرد و زن	خانوار		
۳۱۳	۳۱۲	۶۲۵	۱۳۴	۱۷۸۸	۱۷۷۶	۳۵۶۴	۷۹۷	شهرستان خرم بید	
۳۱۳	۳۱۲	۶۲۵	۱۳۴	۶۷۷	۷۱۸	۱۳۹۵	۳۱۱	بخش مشهدمرغاب	
۰	۰	۰	۰	۸	۷	۱۵	۴	دهستان شهیدآباد	
۳۱۳	۳۱۲	۶۲۵	۱۳۴	۶۶۹	۷۱۱	۱۳۸۰	۳۰۷	دهستان شهیدآباد	
۰	۰	۰	۰	۱۱۱۱	۱۰۵۸	۲۱۶۹	۴۸۶	بخش مرکزی	
۰	۰	۰	۰	۵۵	۶۳	۱۱۸	۲۲	دهستان خرمی	
۰	۰	۰	۰	۸۱۴	۷۶۷	۱۵۸۱	۳۵۴	دهستان خرمی	
۰	۰	۰	۰	۲۰	۲۵	۴۵	۹	دهستان قشلاق	
۰	۰	۰	۰	۲۲۲	۲۰۳	۴۲۵	۱۰۱	دهستان قشلاق	

# سیمای عمومی و عشایری شهرستان خرمبید

جدول ۲. جمعیت عشایر بیلاقی و قشلاقی شهرستان خرمبید

ردیف	شهرستان	دام قشلاقی (راس)	دام بیلاقی (راس)
۱	شیراز	۱۳۱۷۴۸	۵۰۸۰۰۰
۲	اقلید	۱۴۴۳	۴۶۳۹۱۷
۳	سپیدان	۲۵۰۸۴	۲۸۸۸۵۲
۴	بوانات	۵۶۶۱	۲۶۱۲۷۱
۵	فیروزآباد	۱۵۳۹۴۷	۲۳۱۶۱۲
۶	آباده	۰	۲۲۳۸۸۰
۷	مرودشت	۲۳۶۴۱	۱۶۷۷۹۵
۸	ممسنی	۴۶۸۹۴۵	۱۶۴۹۱۰
۹	پاسارگاد	۶۵۴۹	۹۳۱۳۰
۱۰	خرمبید	۱۴۸۷۳	۹۱۹۷۶
۱۱	فسا	۷۵۱۴۲	۴۹۵۰۸
۱۲	زرین دشت	۷۸۴۷۲	۴۳۹۶۸
۱۳	داراب	۱۳۰۹۷۲	۳۷۰۴۴
۱۴	جهرم	۱۹۰۷۹۷	۳۴۰۴۴
۱۵	کازرون	۳۷۰۷۱۶	۳۳۳۵۱
۱۶	لارستان	۲۳۱۱۹۸	۳۲۵۴۳
۱۷	سروستان	۱۸۰۹۲	۲۵۸۵۰
۱۸	رستم	۱۸۶۹۱۲	۲۲۰۴۲
۱۹	ارسنجان	۳۶۸۵۰	۲۱۱۱۹
۲۰	خرامه	۳۰۴۱۲	۱۹۸۴۹
۲۱	لامرد	۳۰۳۰۱	۱۱۸۸۶
۲۲	قیروکارزین	۱۸۷۳۵۶	۶۸۰۹
۲۳	کوار	۷۱۰۴	۶۸۰۹
۲۴	نی ریز	۴۴۶۱۹	۶۲۳۲
۲۵	فراشبند	۴۱۴۲۲۵	۵۷۷۰
۲۶	خنج	۱۵۴۱۶۹	۵۷۷
۲۷	استهبان	۳۸۵۱۵	۰
۲۸	گراش	۱۴۵۴۰	۰
۲۹	مهر	۷۵۴۸	۰
	جمع	۳۰۷۹۸۲۸	۲۸۵۲۷۴۲

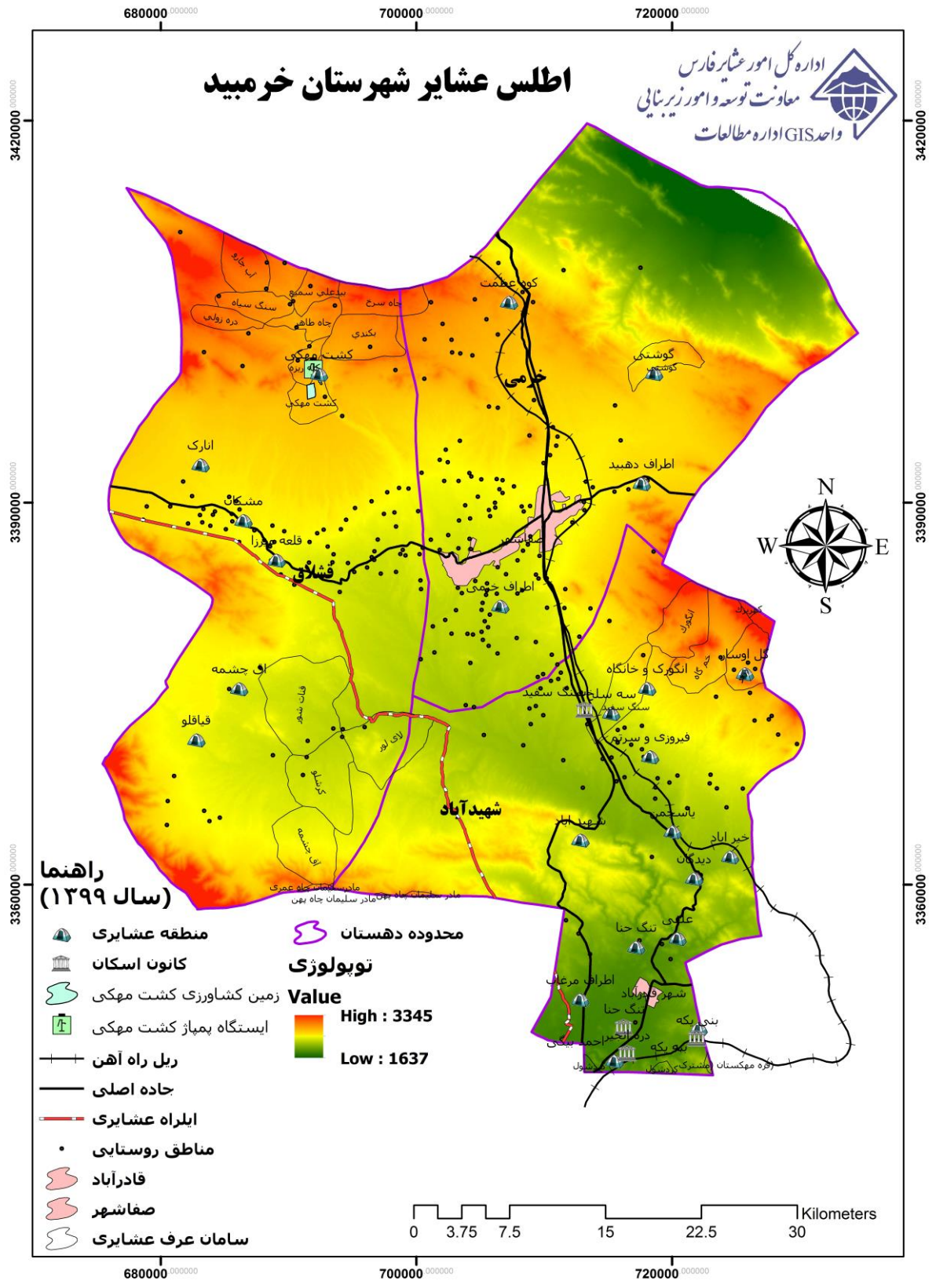
## سیمای عمومی و عشایری شهرستان خرمید



نمودار ۱: فراوانی جمعیت شهرستانهای ییلاقی بر حسب خانوار

جدول ۳. سیمای عشایر شهرستان خرمید

ردیف	مشخصات جامعه عشایری	میزان/تعداد
۱	ایلات	جرقویه و خمسه
۲	طوایف	عرب، باصری
۳	خانوار کوچنده	۷۹۷
۴	جمعیت (نفر)	۳۵۶۴
۵	وسعت مراتع (هکتار)	۲۹۹۴۸.۹
۶	تعداد دام (رأس)	۹۱۹۷۴
۷	تعداد کانون های توسعه هدایتی	۲
۸	تعداد کانون های توسعه حمایتی	۲
۹	خانوار اسکان یافته	۴۰
۱۰	تعداد شرکت های تعاونی عشایری	-
۱۱	تعداد فروشگاه های عشایری	۱
۱۲	تعداد کامیون های تانکر آبرسانی سیار	۱
۱۳	تعداد تانکر ذخیره آب توزیع شده	۲۴۸
۱۴	تعداد اعضاء شورای اسلامی عشایری	۱۲
۱۵	میزان ایل راههای عشایری	۶۰



نقشه ۲: اطلس عشایر شهرستان خرمید



## ۳- نتیجه گیری

ویژگی بارزی که جامعه عشایر را از دو جامعه روستایی و شهری متمایز می کند، همانا ویژگی حرکت است. به عبارت دیگر، در برابر دو جامعه ایستا و ساکن شهری و روستایی، جامعه عشایری یک جامعه متحرک است و حداقل به دو مکان بیلاق و قشلاق تعلق دارد. با پذیرش این ویژگی، موضوع و اهمیت میزان برخورداری عشایر از خدمات زیربنایی مطرح خواهد شد. همانطور که در اطلس مشاهده می شود، عمده مناطق عشایری از شعاع خدمتی مراکز بهداشت و درمان که در قانون مقدار ۵ کیلومتر تعریف شده است، خارج می باشند. میزان "دسترسی آنها به آب بهداشتی و سالم" کمتر از مناطق روستایی است. ضمن آنکه آبرسانی سیار یک اقدام مدیریت بحران است که به عنوان وظیفه عمومی و روزمره امور عشایر تبدیل شده است.

نکته قابل توجه این است که مشکل عشایر در کوچ یا اسکان نبوده و توسعه نیافتگی مناطق عشایری نیز به خاطر شیوه زیست این جامعه نمی باشد. علت را باید در (۱) توزیع نابرابر منابع و (۲) نبود فرصت برای خانوارهای عشایری جستجو کرد. بنابراین، آنچه که به عنوان کلیت موضوع باید به آن اشاره کرد آن (۱) متناسب شدن خدمات دستگاه های اجرایی با شرایط و ویژگی جامعه عشایر (ویژگی متحرک و پرتابل بودن) مثل آموزش و پرورش عشایر، (۲) اصلاح رویکرد آنها از تقاضامحوری به عرضه محوری و (۳) تغییر ماهیت اقدام مدیران و کارشناسان از حالت نشسته به حالت ایستاده است.

در مجموع، با توجه به جایگاه و اهمیتی که شهرستان خرمبید به لحاظ تعداد دام عشایری و نقش این شهرستان در اقتصاد تولیدی<sup>۱</sup> استان و نگهداشت جمعیت و اشتغالزایی عشایری و پیشگیری از مهاجرت<sup>۲</sup> این افراد به جامعه روستایی و شهری و بویژه حاشیه نشینی در مجاورت شهرهای بزرگ چون مرودشت، فسا، داراب و شیراز دارد و همچنین اهمیت شاخص برخورداری عشایر از خدمات زیربنایی و تاسیسات ایجاد شده نشان می دهد، جهت ارتقا شاخص های برخورداری در جامعه عشایر وفق ماده ۲۷ قانون برنامه ششم توسعه کشور، نیاز به تمرکز بیشتر خدمات دستگاه های اجرایی به جامعه عشایر دارد. از این رو، اولین گام در جهت این مهم، وجود فضای فیزیکی اداری به عنوان پایگاهی جهت هویت بخشی به جامعه عشایر شهرستان و مرجعی جهت مراجعه افراد و تامین نیروی انسانی جهت نمایندگی امور عشایر این شهرستان به عنوان دبیر "آیین نامه ساماندهی عشایر" و مسئول پیگیری نیازها و خواسته های جامعه و مناطق عشایری در دستگاه های اجرایی شهرستان است.

<sup>1</sup> Production Economic

<sup>2</sup> Immigration