



اداره کل امور عشایر فارس

سیمای عمومی و عشایری شهرستان داراب



تهیه و تدوین:

اداره مطالعات

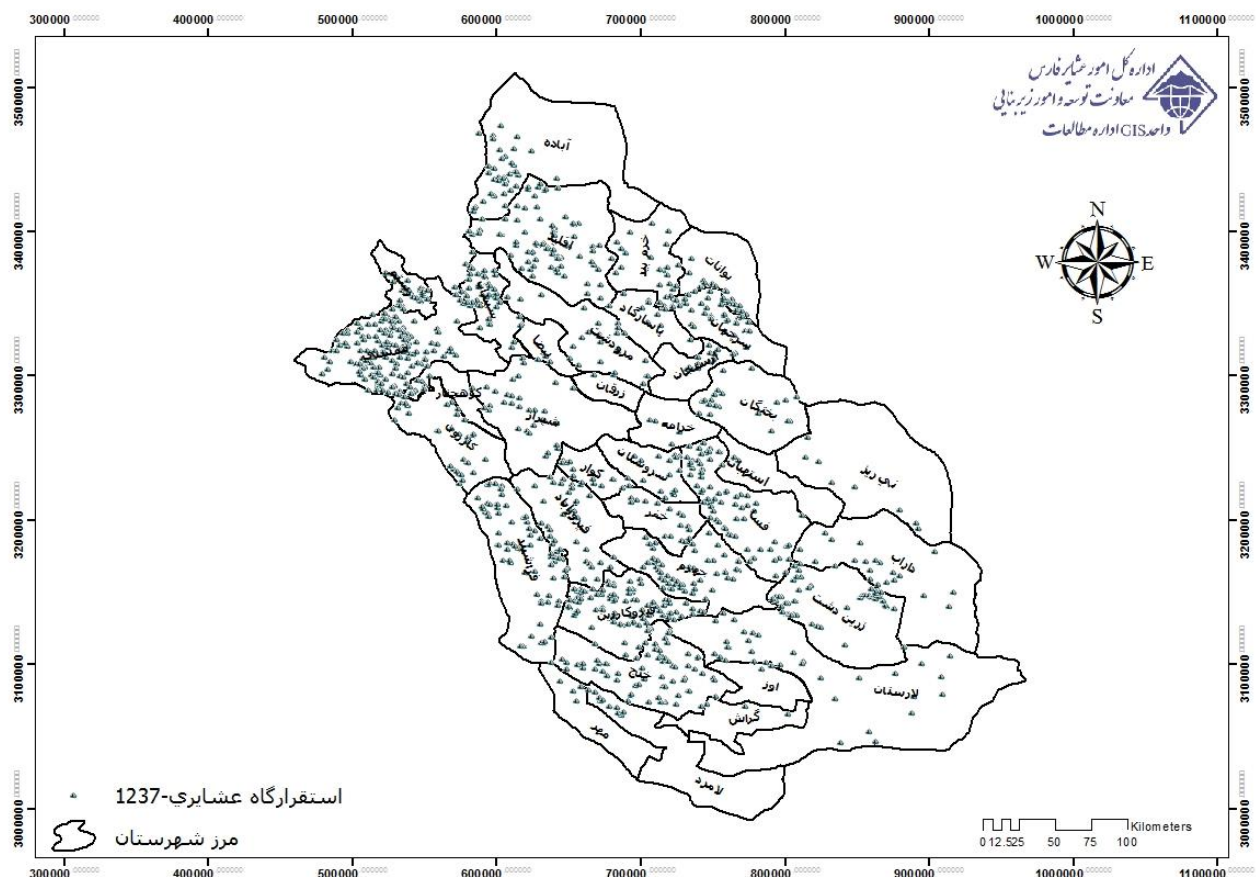
تابستان ۱۳۹۹

«فهرست مطالب»

صفحه	عنوان
۱.....	۱- مقدمه.....
۲.....	۲- سیمای عشایری شهرستان داراب.....
۶.....	۳- نتیجه گیری.....

۱- مقدمه

استان فارس با دارابودن تنوع اقلیمی گرمسیری و سردسیری، موجب سازگاری و شکل‌گیری بزرگترین جامعه عشایری کشور در این استان شده است. بطوریکه از ۸/۵ میلیون هکتار عرصه‌های قابل تعلیف استان، حدود ۵/۷ میلیون هکتار آن (۶۷ درصد) قلمرو زیست عشایر محسوب می‌گردد. عشایر استان با جمعیت قشلاقی ۱۴۷,۸۲۱ نفر و ۲۷,۲۷۹ خانوار (جمعیت بیلاقی ۱۳۲,۲۷۲ نفر و ۲۴,۷۲۰ خانوار)، در قالب سه ایل قشقایی (حدود ۵۰ درصد)، ایل خمسه (حدود ۲۶ درصد)، ایل لر (ممسنی و بویراحمد در حدود ۱۳ درصد) و ۸ طایفه مستقل جشنی و چهارراهی، کوه آتش (جبل نارویه)، کهمره سرخی، کهمره نودان، کهمره جروق، متفرقه محلی داراب و متفرقه محلی فیروزآباد در محدوده این استان به فعالیت دامداری مشغول هستند. جامعه عشایر استان یک جامعه جوان بوده که درصد جمعیت جوان با دامنه سنی ۱۸-۳۵ سال آن، حدود ۴۵ درصد کل جمعیت عشایر استان می‌باشد. از جمعیت ۴,۸۵۱,۲۷۴ نفری استان براساس سرشماری سال ۱۳۹۵، جامعه‌ی عشایر، حدود ۳/۰۴۷ درصد از جمعیت استان را به عنوان جامعه سوم استان و قطب عشایری کشور، بخود اختصاص داده است (مرکز آمار ایران، ۱۳۸۷).



نقشه ۱: پراکنش ۱۲۳۷ استقرارگاه عشایری در محدوده تقسیمات کشوری ۳۶ شهرستان استان فارس (اداره مطالعات اداره کل امور عشایر استان فارس، ۱۳۹۹)

کل امور عشایر استان فارس، ۱۳۹۹

زندگی عشایری نماد "اقتصاد مقاومتی" و نمونه بارز "تولید کالای ایرانی" است و این جامعه به علت زندگی در حدود ۶۷ درصد عرصه‌های مرتعی استان فارس، حافظان اصلی منابع طبیعی و محیط زیست استان و به نوعی نماد "جامعه سبز" بوده و به علت توانمندی تولیدی آنها، در "امنیت غذایی و معیشت پایدار" ملی و استانی نقش بی بدیلی دارند.

عشایر فارس با حضور در ۱۲۳۷ استقرارگاه عشایری^۱ استان (نقشه ۱) (شامل مناطق عشایری و کانونهای توسعه اسکان)، حافظان امنیت سرزمینی و نقش پدافند غیرعامل ویژه‌ای دارند که می‌بایست در برنامه‌ریزی‌های استانی و ملی، به این جایگاه آنها توجه ویژه گردد.

به منظور ایجاد درک مشترک از عنوان و کلمه عشایر^۲، در آیین‌نامه ساماندهی عشایر، جامعه عشایر با ۳ ویژگی ساخت اجتماعی قبیله‌ای، اتکای معاش به دامداری و شیوه زندگی شبانی مبتنی بر کوچ، معرفی شده است. براین اساس، عشایر به لحاظ داشتن پروانه چرا یا سامان عرف مرتعی در ییلاق و قشلاق و همراهی اعضای خانواده با سرپرست خانواده، به ۴ تیپ مختلف شامل (۱) عشایر کوچنده، (۲) عشایر نیمه‌کوچنده، (۳) رمه‌گردان (شیوه عشایری مختابادی در شمال کشور) و (۴) عشایر اسکان یافته‌ی دارای پروانه چرا به نام فرد (مثل عشایر عرب خوزستان) دسته‌بندی می‌شوند.

۲- سیمای عشایری شهرستان داراب

شهرستان داراب به مساحت ۶۵۶۰ کیلومترمربع در جنوب شرق استان فارس قرار گرفته است. این شهرستان از شمال به شهرستانهای نیریز و استهبان و از شرق به استان کرمان از جنوب به شهرستانهای لار و زرین دشت از غرب به شهرستان های فسا و زرین دشت محدود می‌شود.

بر اساس آخرین تقسیمات کشوری این شهرستان دارای ۴ بخش، ۱۲ دهستان و ۲ نقطه شهری می‌باشد. شهرستان داراب از نظر آب و هوایی جز مناطق معتدل و خشک دسته بندی شده است. جمعیت این شهرستان بر اساس سرشماری نفوس و مسکن سال ۱۳۹۵، برابر ۲۰۱۴۸۹ نفر در قالب ۵۹۵۲۵ خانوار است.

براساس نتایج سرشماری عشایر کوچنده سال ۱۳۸۷، شهرستان داراب به عنوان یکی از شهرستانهای قشلاقی استان به شمار می‌رود (نمودار ۱) که محل سکونت بخشی از عشایر ایل خمسه، قشقایی و تعدادی از طوایف مستقل

^۱ یورد عشایری: به هر یک از مکانهای عرفی در هر منطقه عشایری که هر خانوار عشایری در آن موقعیت سکونت می‌یابند. یورد معادل هر یک از ساختمان‌های موجود در یک محله در ساختار روستا یا شهر است.

منطقه عشایری: به بخشی از یک سامان عرفی عشایر گفته می‌شود که گروهی از عشایر، با ویژگی‌های مشترک مثل ساختاری ایلی، مرتع و ... در فصل ییلاق یا قشلاق به صورت موقت در آن سکونت می‌یابند. منطقه عشایری معادل کلمه محله در ساختار روستا یا شهر است.

استقرارگاه عشایری: به مجموع مناطق عشایری و کانونهای توسعه اسکان هدایتی و خودجوش استقرارگاه عشایری گفته می‌شود. سامان عرفی عشایر: سامان عرفی به محدوده‌ای از اراضی مرتعی اطلاق می‌شود که از گذشته مورد بهره برداری تعداد مشخصی از خانوارهای عشایر قرار گرفته و عرفاً دارای حق بهره‌برداری از آن می‌باشند.

سامانه عشایری: به محدوده‌ای که در برگیرنده چند سامان عرفی باشد گفته می‌شود. گنجایش مطلوب هر سامانه حدود ۵۰ خانوار و حداقل آن در شرایط استثنایی ۲۰ خانوار می‌باشد که این ظرفیت، امکان برنامه‌ریزی سامانه را همانند برنامه‌ریزی در واحد جغرافیایی مثل حوزه آبریز و واحدهای تقسیمات سیاسی مثل روستا مهیا می‌نماید.

به تعداد ۶۲۰۷ نفر در قالب ۱۱۸۰ خانوار قشلاقی و ۱۷۳۷ نفر در قالب ۳۲۱ خانوار بیلاقی نیمه کوچنده و سکونت یافته در کانون‌های اسکان هدایتی و خودجوش می‌باشد (جدول ۱).

مساحت کل مراتع عشایری شهرستان داراب ۷۲۴۴۴٫۹ هکتار است که مورد تعلیف ۱۳۰۹۷۲ رأس دام سبک می‌باشد (جدول ۲). در جدول ۲، جایگاه شهرستان داراب در بین شهرستانهای استان به لحاظ تعداد دام و میزان تولید گوشت و فرآورده های دامی، قابل مشاهده است.

در این شهرستان ۲۲ استقرارگاه عشایری شناسایی شده است که ۷ مورد آنها کانون توسعه اسکان (۲ کانون توسعه اسکان هدایتی بیخ و بنگل و شهدای عشایر و ۵ کانون اسکان حمایتی یا خودجوش لای حنا، احمدآباد بیزدان، تنگ طه شکاری، رکن آباد و ملک آباد فورگ متعلق به عشایر نیمه کوچنده) و ۱۵ مورد منطقه عشایری است.

در نقشه ۲، اطلس عشایر شهرستان داراب نشان داده شده است و در این اطلس، ویژگی‌هایی چون پراکنش عشایر در سطح شهرستان، مناطق و کانونهای عشایری، زمین واگذاری کشاورزی، چاه آب، صندوق اعتبارات خرد زنان، شرکتهای تعاونی عشایری، سامان‌های عرف مرتعی عشایر، آب انبار، ایله‌راه و اتراقگاه عشایری بر مبنای تقسیمات کشوری در سطح دهستان قابل مشاهده است.

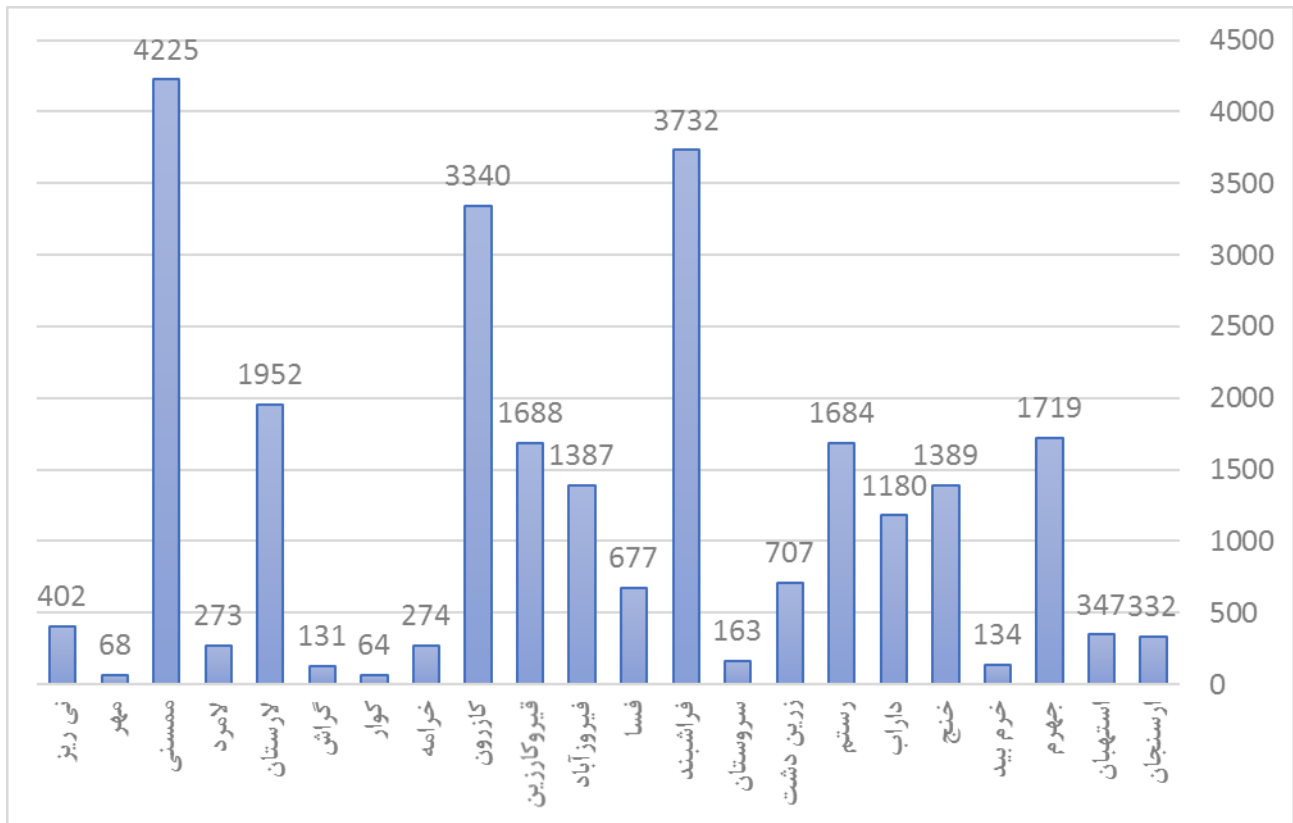
کانون اسکان بیخ و بنگل، یکی از نقاط سکونتگاهی عشایری شهرستان داراب است که در این کانون، حدود ۱۵۰ هکتار زمین کشاورزی نیز به عشایر واگذار شده است و منبع تامین آب آن نیز از چاه بوده که تاسیسات پمپاژ آب شامل موتورخانه و خط انتقال نیز قبلاً توسط امور عشایر فارس اجرا شده است. در جدول ۳، خلاصه سیمای عشایر شهرستان داراب آورده شده است.

جدول ۱. جمعیت عشایر بیلاقی و قشلاقی شهرستان داراب به تفکیک بخش و دهستان

عشایر قشلاق				عشایر بیلاقی				نام ایل / طایفه مستقل	دهستان
زن	مرد	مرد و زن	خانوار	زن	مرد	مرد و زن	خانوار		
۳۰۹۴	۳۱۱۳	۶۲۰۷	۱۱۸۰	۸۷۲	۸۶۵	۱۷۳۷	۳۲۱	شهرستان داراب	
۱۱۱	۱۲۳	۲۳۴	۴۶	۱۱۱	۱۲۳	۲۳۴	۴۶	بخش رستاق	
۱۱۱	۱۲۳	۲۳۴	۴۶	۱۱۱	۱۲۳	۲۳۴	۴۶	دهستان رستاق	
۲۹۸۳	۲۹۹۰	۵۹۷۳	۱۱۳۴	۵۸۴	۵۵۵	۱۱۳۹	۲۱۰	بخش مرکزی	
۰	۰	۰	۰	۶۲	۶۰	۱۲۲	۲۴	دهستان بختاجرد	
۸۳	۷۸	۱۶۱	۲۵	۸۳	۷۸	۱۶۱	۲۵	دهستان فسارود	
۷۷	۷۴	۱۵۱	۳۱	۳۸	۴۲	۸۰	۱۴	دهستان قریه الخیر	
۲۵۰۰	۲۴۹۷	۴۹۹۷	۹۴۷	۱۷۱	۱۵۹	۳۳۰	۵۸	دهستان قلعه بیابان	
۳۲۳	۳۴۱	۶۶۴	۱۳۱	۶۶	۶۴	۱۳۰	۲۸	دهستان نصروان	
۰	۰	۰	۰	۱۶۴	۱۵۲	۳۱۶	۶۱	دهستان هشیوار	
۰	۰	۰	۰	۱۷۷	۱۸۷	۳۶۴	۶۵	بخش فورگ	
۰	۰	۰	۰	۱۷۷	۱۸۷	۳۶۴	۶۵	دهستان فورگ	

جدول ۲. جمعیت دام عشایری به تفکیک مناطق ییلاقی و قشلاقی شهرستانهای استان فارس

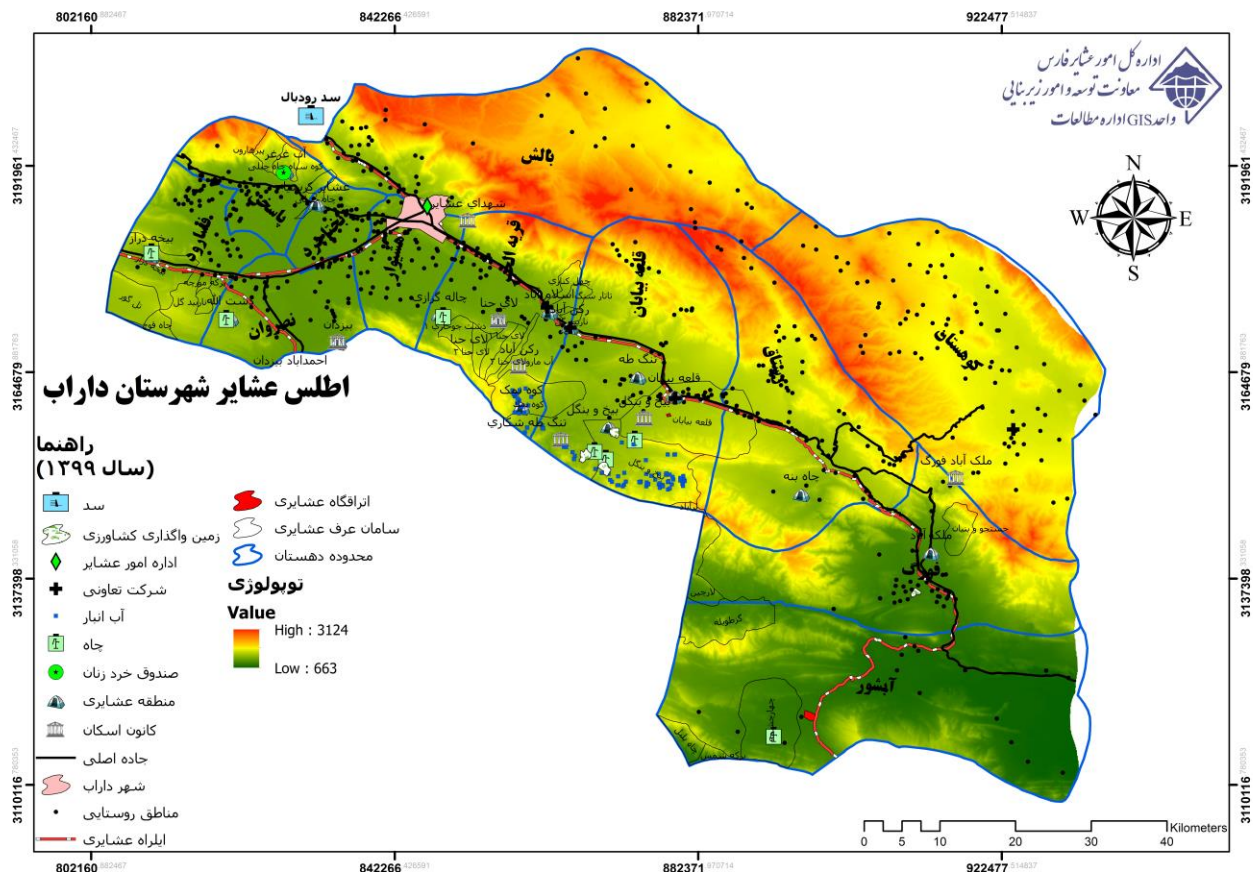
ردیف	شهرستان	دام قشلاقی (راس)	دام ییلاقی (راس)
۱	شیراز	۱۳۱۷۴۸	۵۰۸۰۰۰
۲	اقلید	۱۴۴۳	۴۶۳۹۱۷
۳	سپیدان	۲۵۰۸۴	۲۸۸۸۵۲
۴	بوانات	۵۶۶۱	۲۶۱۲۷۱
۵	فیروزآباد	۱۵۳۹۴۷	۲۳۱۶۱۲
۶	آباده	.	۲۲۳۸۸۰
۷	مرودشت	۲۳۶۴۱	۱۶۷۷۹۵
۸	ممسنی	۴۶۸۹۴۵	۱۶۴۹۱۰
۹	پاسارگاد	۶۵۴۹	۹۳۱۳۰
۱۰	داراب	۱۴۸۷۳	۹۱۹۷۶
۱۱	فسا	۷۵۱۴۲	۴۹۵۰۸
۱۲	زرین دشت	۷۸۴۷۲	۴۳۹۶۸
۱۳	داراب	۱۳۰۹۷۲	۳۷۰۴۴
۱۴	جهرم	۱۹۰۷۹۷	۳۴۰۴۴
۱۵	کازرون	۳۷۰۷۱۶	۳۳۳۵۱
۱۶	لارستان	۲۳۱۱۹۸	۳۲۵۴۳
۱۷	سروستان	۱۸۰۹۲	۲۵۸۵۰
۱۸	رستم	۱۸۶۹۱۲	۲۲۰۴۲
۱۹	ارسنجان	۳۶۸۵۰	۲۱۱۱۹
۲۰	خرامه	۳۰۴۱۲	۱۹۸۴۹
۲۱	لامرد	۳۰۳۰۱	۱۱۸۸۶
۲۲	قیروکارزین	۱۸۷۳۵۶	۶۸۰۹
۲۳	کوار	۷۱۰۴	۶۸۰۹
۲۴	نی ریز	۴۴۶۱۹	۶۲۳۲
۲۵	فراشبند	۴۱۴۲۲۵	۵۷۷۰
۲۶	خنج	۱۵۴۱۶۹	۵۷۷
۲۷	استهبان	۳۸۵۱۵	.
۲۸	گراش	۱۴۵۴۰	.
۲۹	مهر	۷۵۴۸	.
	جمع	۳۰۷۹۸۲۸	۲۸۵۲۷۴۲



نمودار ۱: فراوانی جمعیت شهرستانهای ییلاقی بر حسب خانوار

جدول ۳. سیمای عشایر شهرستان داراب

ردیف	مشخصات جامعه عشایری	میزان/تعداد
۱	ایلات	خمسه
۲	طوایف	عرب، بهارلو و طایفه متفرقه محلی
۳	خانوار کوچنده	۱۱۸۰
۴	جمعیت (نفر)	۶۲۰۵
۵	وسعت مراتع (هکتار)	۷۲۴۴۴٫۹
۶	تعداد دام (رأس)	۱۳۰۹۶۸
۷	تعداد کانون های توسعه هدایتی	۱
۸	تعداد کانون های توسعه حمایتی	۳
۹	خانوار اسکان یافته	۵۲۰
۱۰	تعداد شرکت های تعاونی عشایری	۲
۱۱	تعداد فروشگاه های عشایری	۱۵
۱۲	تعداد کامیون های تانکر آبرسانی سیار	۴
۱۳	تعداد تانکر ذخیره آب توزیع شده	۶۷۶
۱۴	تعداد اعضاء شورای اسلامی عشایری	۳۰
۱۵	میزان ایل راه های عشایری اصلی و فرعی (کیلومتر)	۵۷۱



نقشه ۲: اطلس عشایر شهرستان داراب

۳- نتیجه گیری

ویژگی بارزی که جامعه عشایر را از دو جامعه روستایی و شهری متمایز می کند، همانا ویژگی حرکت است. به عبارت دیگر، در برابر دو جامعه ایستا و ساکن شهری و روستایی، جامعه عشایری یک جامعه متحرک است و حداقل به دو مکان ییلاق و قشلاق تعلق دارد. با پذیرش این ویژگی، موضوع و اهمیت میزان برخورداری عشایر از خدمات زیربنایی مطرح خواهد شد. همانطور که در اطلس مشاهده می شود، عمده مناطق عشایری از شعاع خدمتی مراکز بهداشت و درمان که در قانون مقدار ۵ کیلومتر تعریف شده است، خارج می باشند. میزان "دسترسی آنها به آب بهداشتی و سالم" کمتر از مناطق روستایی است. ضمن آنکه آبرسانی سیار یک اقدام مدیریت بحران است که به عنوان وظیفه عمومی و روزمره امور عشایر تبدیل شده است.

نکته قابل توجه این است که مشکل عشایر در کوچ یا اسکان نبوده و توسعه نیافتگی مناطق عشایری نیز به خاطر شیوه زیست این جامعه نمی باشد. علت را باید در (۱) توزیع نابرابر منابع و (۲) نبود فرصت برای خانوارهای عشایری جستجو کرد. بنابراین، آنچه که به عنوان کلیت موضوع باید به آن اشاره کرد آن (۱) متناسب شدن خدمات دستگاه های اجرایی با شرایط و ویژگی جامعه عشایر (ویژگی متحرک و پرتابل بودن) مثل آموزش و پرورش عشایر، (۲) اصلاح رویکرد آنها از تقاضامحوری به عرضه محوری و (۳) تغییر ماهیت اقدام مدیران و کارشناسان از حالت نشسته به حالت ایستاده است.

در مجموع، با توجه به جایگاه و اهمیتی که شهرستان داراب به لحاظ تعداد دام عشایری و نقش این شهرستان در اقتصاد تولیدی^۱ استان و نگهداشت جمعیت و اشتغالزایی عشایری و پیشگیری از مهاجرت^۲ این افراد به جامعه روستایی و شهری و بویژه حاشیه‌نشینی در مجاورت شهرهای بزرگ چون داراب، فسا و شیراز دارد و توجه به شاخص برخورداری عشایر از خدمات زیربنایی و تاسیسات ایجاد شده نشان می‌دهد، جهت ارتقا شاخص‌های برخورداری در جامعه عشایر وفق ماده ۲۷ قانون برنامه ششم توسعه کشور، نیاز به تمرکز بیشتر خدمات دستگاه‌های اجرایی به جامعه عشایر دارد.

^۱ Production Economic

^۲ Immigration