



اداره کل امور عشایر فارس  
معاونت توسعه و امور زیربنایی  
اداره مطالعات

# پتانسیل های قابل سرمایه گذاری و کارآفرینی در جامعه عشایر استان فارس



تهیه و تدوین:  
اداره مطالعات  
فروردین ۱۴۰۱



# تولید دانش بنیان، اشتغال آفرین

{ تولید دانش بنیان و اشتغال آفرین موجب پیشرفت محسوس در همه اهداف اقتصادی خواهد بود. }



## «فهرست مطالب»

| صفحه | عنوان   |
|------|---|
| ۱    | ۱- مقدمه  |
| ۳    | ۲- عشایر و سند آمایش سرزمین کشور  |
| ۴    | ۳- چشم انداز برنامه راهبردی ساماندهی عشایر استان فارس در افق ۱۴۰۴                             |
| ۵    | ۴- سیمای جامعه عشایر استان فارس   |
| ۲۳   | ۵- اولویت و محورهای پیشنهادی اشتغالزای قابل سرمایه‌گذاری و کارآفرینی اداره کل امور عشایر فارس |
| ۲۵   | ۵.۱. مجموعه گردشگری ییلاق   |
| ۲۵   | 5.2. مجموعه عشایری دشت ارژن   |
| ۲۵   | 5.3. بند بهرام (مخزن سد ملاصدرا)  |
| ۲۵   | 5.4. اکو موزه عشایری (مخزن سد تنگاب)  |
| ۲۶   | 5.5. مجتمع توریستی عشایری کنج کابدی   |
| ۲۶   | 5.6. مجتمع بوم‌گردی عشایری مانیون (مخزن سد سلمان)   |
| ۲۶   | 5.7. افزایش ظرفیت کارخانه خوراک دام   |
| ۲۶   | 5.8. احداث کارخانه خوراک دام  |
| ۲۷   | 5.9. احداث کشتارگاه صنعتی دام   |
| ۲۷   | 5.10. مجتمع تولید دام مولد و گوشتی  |
| ۲۸   | 5.11. ایجاد مزارع تولید برق خورشیدی   |
| ۲۸   | 5.12. کشت، تولید و فراوری گیاهان دارویی (در فضای باز و گسترده)                                |
| ۲۹   | 5.13. ایجاد کارگاه‌های صنایع دستی در کانون‌های اسکان منتخب                                    |

## ۱- مقدمه

در سده اخیر که گفتمان توسعه بر ایران حکمفرما بوده، لزوم توجه به ارتباط ارگانیک بین سه شیوه زیست جاری در کشور (کوچ نشینی، روستانشینی و شهرنشینی) جهت حصول توسعه پایدار و متوازن، امری ضروری و شایسته توجه است. بر همین مبنا، و به دلیل تاثیرات کمتر و بطئی تری که جامعه عشایری از روند تجدد جاری پذیرفت در تاریخ معاصر هدف تلاش های متعدد برنامه ریزان و مسوولان امر برای اسکان، یکجانشینی و فرایند ادغام هر چه سریعتر در پیکره ملی کشور قرار گرفت (مقدسی و احمدی، ۱۳۹۳).

در گذشته عشایر با سه عنصر قبیله ای (به عنوان سازمان اجتماعی)، کوچ نشینی (به عنوان شیوه معیشت) و دامداری (به عنوان شیوه تولید) شناخته می شدند (شهبازی، ۱۳۶۹). دام، آب، مرتع و کوچ، الفبای زندگی و معیشت عشایر را تشکیل داده که وابستگی دام به آب و مرتع، کوچ را ناگزیر و عامل محرک مهاجرت افراد از مکانی به مکان دیگر می کرد (مشیری، ۱۳۷۲). اما با گذشت زمان و تغییرات اجتماعی، اقتصادی، فرهنگی، سیاسی، اکولوژیکی، بیولوژیکی و اقلیمی، جامعه عشایر نیز از این تغییرات متاثر گردید اگرچه سرعت تغییرات آن به مثابه جامعه شهری و روستایی نبود. گرایش به اسکان و یکجانشینی و فاصله گرفتن از زندگی کوچ نشینی، حداقل تغییرات با پیامدهای وسیع در جامعه عشایر بود که در سال های گذشته نرخ افزایشی داشته است.

**حرکت جوهره جامعه عشایر است، اما وجه مشترک جامعه عشایر چه در حال کوچنده و چه اسکان یافته آن، اقتصاد**

**تولیدی (Production Economic) است. اقتصادی که بر خلاف اقتصاد مصرفی جامعه شهری و اقتصاد نیمه تولیدی -**

**نیمه مصرفی جامعه روستایی،** تمام اعضای خانوار از خردسال تا کهنسال، در فرایند تولید دخیل هستند. نوع معیشتی که بالاترین نرخ اشتغال و پایین ترین نرخ بیکاری را در خود جای داده است و به نوعی، نقش "پدافند اقتصادی" این جامعه انکارناشدنی است. به علت ویژگی حرکت جامعه عشایر، رویکرد خدمات رسانی به این جامعه، اساسا باید از یک رویکرد **تقاضامحوری و نشسته** به یک رویکرد **عرضه محوری و ایستاده** و همچنین متناسب شدن خدمات پشتیبانی با ویژگی جامعه عشایر (به صورت پرتابل و قابل جابجایی) نه برعکس، تغییر کرده باشد. اگرچه، بیان توضیحات در مورد اقتصاد تولیدمحور بر همگان روشن است اما، این اقتصاد، نیاز به **سیستم پشتیبانی تولید (Production Supporting System)** دارد تا ضمن تداوم رونق آن، در شرایط امروزی که اقتصاد نفتی به پاشنه آشیل کشور تبدیل شده است، با تمرکز بر فعالیت های حمایت گرانه و تغییر شیوه تولید از یک نظام سنتی به یک نظام با مقتضیات زمانی عصر ارتباطات، تولید و صادرات کالای ایرانی عشایر با جهت گیری به سمت **اقتصاد دانش محور (Knowledge-oriented Economic)** و در نهایت، ایجاد **ارزش افزوده جهت جامعه عشایر (Value Added for Nomad Society)** را در پی داشته باشد. در این

بین، زنان که نیمی از جامعه ارزشمند تولیدگر عشایر را تشکیل می‌دهد، نیاز به **توانمندسازی اقتصادی** ( Women's Economic Empowerment) دارند. اگرچه فعالیت‌های پشتیبانی سازمان امور عشایر در قالب تسهیلات ارزان قیمت ماده ۵۲ قانون الحاق ۲، اعتبارات خشکسالی ماده ۱۰ و ۱۲ و تجهیز شبکه تعاونهای عشایری و تشکیل و تثبیت صندوقهای خرد زنان در حال انجام است، اما سیستم پشتیبانی تولید این جامعه که در تولید غذای کشور نقش دارد، نیاز به یک بازنگری در تئوری‌ها و برنامه‌ریزی و اجرای اقدامات، متناسب با تغییرات و الزامات بیرونی است.

از منظر دیگر، زندگی عشایری، نماد "**اقتصاد مقاومتی**" و نمونه بارز "**تولید کالای ایرانی**" است و این جامعه به علت زندگی در عرصه‌های مرتعی، حافظان اصلی منابع طبیعی و محیط‌زیست و به نوعی نماد "**جامعه سبز**" بوده و به علت توانمندی تولیدی آنها، در "**امنیت غذایی و معیشت پایدار**" کلان و خرد کشور نقش بی‌بدیلی دارند.

عشایر استان فارس به عنوان یک نمونه بزرگ از جامعه عشایر کشور، با حضور در بیش از ۱۲۴۰ استقرارگاه عشایری در سطح استان (نقشه ۱)، "**حفاظان امنیت سرزمینی**" استان بوده و نقش "**پدافند غیرعامل**" ویژه‌ای دارند که می‌بایست در برنامه‌ریزی‌های استانی و ملی، به این جایگاه آنها توجه ویژه گردد و این جامعه، ذخیره ژنتیکی فرهنگی کشور و استان بوده که نقطه جذاب دیگری از "**پدافند فرهنگی**" جامعه عشایر فارس است. در این بین، این جامعه در قالب ۲۳ شرکت تعاونی و یک اتحادیه تعاونی‌های عشایری متشکل شده و مشارکت اجتماعی زنان در قالب تقریباً ۷۰ صندوق اعتبارات خرد زنان عشایری (نقشه ۲)، زمینه‌سازی و اجرا شده است که به عنوان یک "**سرمایه اجتماعی**" عظیم استانی به شمار می‌روند.

از طرفی، امروزه صاحب‌نظران توسعه، بر **مشارکت** مردم در طرح‌ها، پروژه‌ها و برنامه‌های توسعه، به عنوان راهبردی برای کاهش تصدی‌گری دولت تأکید دارند و بر این باورند که به سبب روند افزایش روزمره، هزینه‌های دولت از یک سو و عدم توانایی آنها در اجرا، نگهداری و بهره‌برداری بهینه از طرح‌ها از سوی دیگر، در متولیان دولتی این تفکر را ایجاد کرد که با جلب مشارکت مردم در این زمینه، علاوه بر امکان بهره‌گیری از دانش بومی و محلی، افزایش پتانسیل و قابلیت پذیرش مردمی، توزیع عادلانه امکانات و تأمین بخشی از منابع مالی پروژه‌ها از سوی مردم، پایداری و تداوم بهره‌برداری بهینه از طرح‌ها را نیز تضمین خواهد نمود. براساس تجربه‌های گذشته، برنامه‌های اجرایی بدون **مشارکت** ذینفعان اصلی طرح‌ها، محکوم به شکست بوده و باعث اتلاف منابع می‌گردد. در صورتی که ذینفعان، پروژه را برای خود بدانند، از آن مراقبت و محافظت خواهند نمود و در صورت استهلاک و تخریب، خود مجدداً در پی مرمت و بازسازی آن خواهند بود. بدیهی است طرح‌هایی که با خواست و ارزش‌های مردم محلی هماهنگ و همسو باشد، قطعاً مشارکت همه جانبه اهالی

در بهره‌برداری و حفظ و نگهداری از آن دنبال خواهد داشت.

در هر حال، توسعه پایدار جامعه عشایری، فرآیندی است که در آن سیاست‌های طبیعی، اجتماعی، اقتصادی، کالبدی و مدیریتی و دیگر سیاست‌ها چنان طراحی شده باشند که از نظر اقتصادی، اجتماعی و بوم‌شناسی پایدار باشد. جامعه عشایری به عنوان جامعه سوم در کنار سایر جوامع (شهری - روستایی) در ایران به جامعه‌ای اطلاق می‌شود که معیشت مبتنی بر دامداری، و استفاده از مراتع می‌باشد (شکور و همکاران، ۱۳۹۵). به طوریکه در سالهای گذشته و بویژه در برنامه ششم توسعه، یکی از اصلی‌ترین دغدغه‌های دولت، تامین زیرساخت‌های جامعه عشایری به ویژه تامین آب شرب و بهداشتی آنان مورد توجه قرار گرفته است بطوریکه در بند الف ماده ۲۷ قانون برنامه ششم توسعه، افزایش سالانه ۵ درصد در شاخص‌های برخورداری جامعه عشایر در طی سالهای اجرای برنامه، تکلیف گردیده است. این موضوع به لحاظ اهمیت، جایگاهی بی‌بدیل در حفظ سلامت، کارآمدی، عدم مهاجرت از بخش تولید و در نهایت، توسعه پایدار کشور داشته و خواهد داشت.

در جغرافیای ایران، موضوع تامین آب به عنوان مهمترین نهاده تولید و ابزار بهداشت و سلامت، از اهمیت بسیار بالایی برخوردار بوده و شکل‌گیری تعداد زیادی آبادی در کشور، گواه این موضوع است. مساله تامین و در دسترس قراردادن آب، در خصوص جامعه عشایر که از پراکنش بالاتر و با حجم جمعیتی کمتر در استقرارگاه‌های عشایری قرار دارند و نیاز آبی علاوه بر شرب انسانی، شامل شرب دام نیز می‌گردد، به یک مساله چند بعدی تبدیل شده است. بطوریکه در حدود یک دهه است، آبرسانی سیار سیستماتیک، به یک شرح وظیفه سازمانی سازمان امور عشایر ایران تبدیل شده است و تامین هزینه‌های مترتب بر آن، به معضلات بیش از پیش افزوده است.

## ۲- عشایر و سند آمایش سرزمین کشور

راهبرد ۱۵ سند آمایش سرزمین کشور با عنوان "ارتقاء پویایی نظام کوچ، حفظ و تقویت میراث معنوی و زیست جامعه عشایری" با اهداف زیر به عشایر اختصاص یافته است:

۱۶۴. تقویت و احیای ارزش‌های اصیل فرهنگی، تاریخی، قومی و بومی جامعه عشایر

۱۶۵. تقویت نقش چند کارکردی مناطق عشایری و نظام مشارکت تشکل‌های عشایری در امنیت ملی، امنیت غذایی و پایداری محیط زیستی

۱۶۶. تنوع بخشی به فعالیت‌های اقتصادی، توسعه زنجیره ارزش و برندسازی محصولات تولیدی و صنایع دستی جامعه

عشایری

۱۶۷. توسعه بوم گردی، طبیعت درمانی و گردشگری جامعه محور، مبتنی بر جاذبه‌های طبیعی، فرهنگی و تاریخی منحصر به فرد مناطق و جامعه عشایری

۱۶۸. ارزش افزایی اقتصادی منابع موجود در مناطق دور افتاده، صعب العبور، حاشیه‌ای و مرزی

۱۶۹. حفظ تنوع زیستی و ذخائر ژنتیکی دامی و گیاهی مناطق عشایری

۱۷۰. حفظ یکپارچگی قلمرو و محدوده حقوق عرفی عشایر

۱۷۱. ارتقاء شاخص‌های رفاه و کیفیت زندگی جامعه عشایری

### ۳- چشم انداز برنامه راهبردی ساماندهی عشایر استان فارس در افق ۱۴۰۴

☞ اسکان حداقل ۱۳۵۰۰ خانوار عشایری در کانون‌های توسعه

☞ بهره‌مند شدن ۱۰۰٪ افراد بالای ۶ سال و کمتر از ۶۵ سال از نعمت سواد

☞ برخورداری از خدمات و زیربنای اقتصادی، اجتماعی و فرهنگی مناسب

☞ تنوع در اشتغال و تولید با استفاده از فرصت‌های جدید اشتغال

☞ تثبیت ایلرها و اطرافگاه‌های عشایری موجود با کمترین مشکل برای کوچ عشایر

☞ به حداقل رساندن وابستگی اقتصادی عشایر اسکان یافته به دامداری سنتی مبتنی بر کوچ

☞ برقراری تعادل زیست محیطی در قلمروهای عشایر و استفاده بهینه از ظرفیت‌ها و توانمندی‌های موجود

☞ جامعه‌ای مولد با تنوع منابع تولید و درآمد و مؤثر در تأمین نیازهای اساسی کشور

☞ جامعه‌ای با امنیت کامل اجتماعی، قضائی و ایمن از خطرات ناشی از سوانح طبیعی همراه با تقویت تعادل‌های

زیست محیطی

☞ جامعه‌ای با درآمد متناسب با سهم آن در تولید ملی، در حد متوسط درآمد سرانه کشور

☞ جامعه‌ای در حال توسعه متناسب با مقتضیات و جایگاه ارزشمند آن و تاریخ پرافتخار خود با حفظ کرامت و حفظ

حقوق انسانی

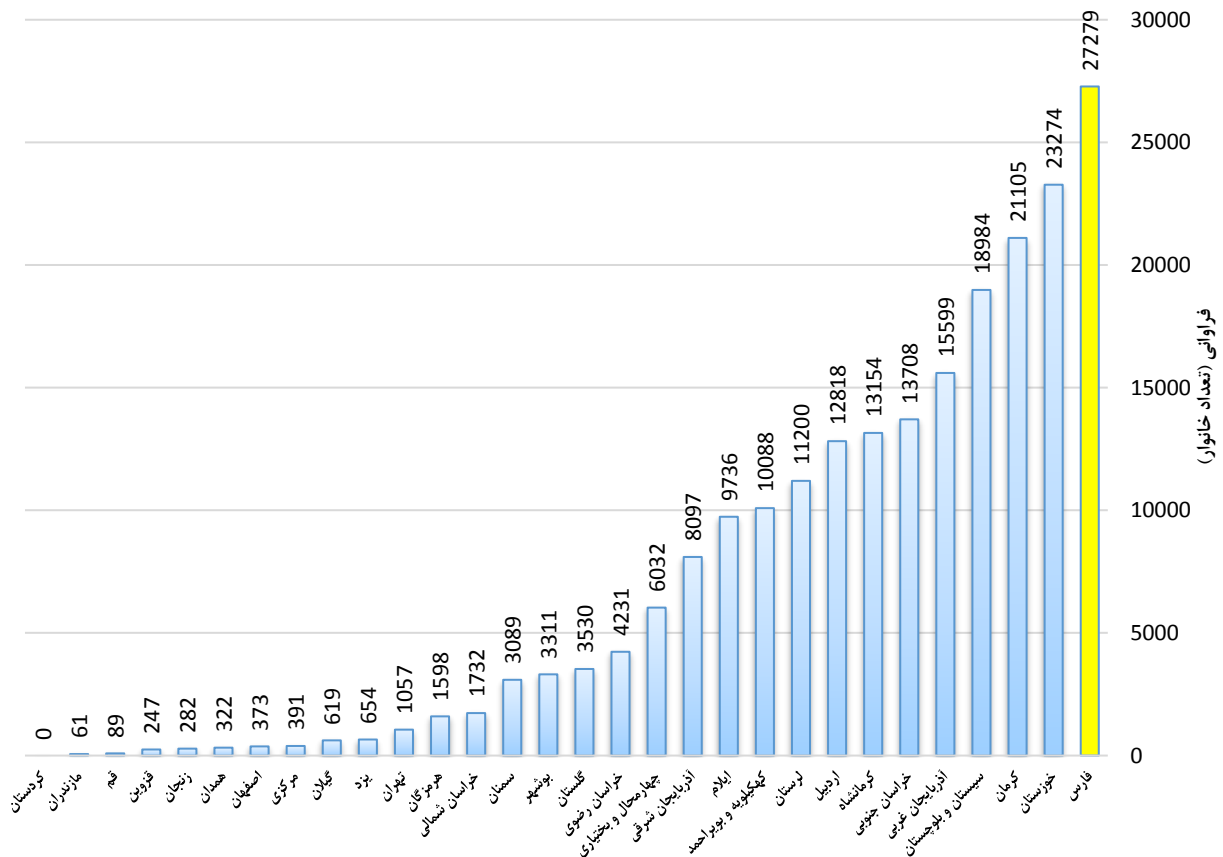
☞ جامعه‌ای به دور از فقر و فساد، برخوردار از سکونتگاه مناسب حداقل در یکی از قطب‌های زیست بوم



#### ۴- سیمای جامعه عشایر استان فارس

استان فارس با دارا بودن تنوع اقلیمی گرمسیری و سردسیری، موجب سازگاری و شکل‌گیری بزرگترین جامعه عشایری کشور در این استان شده است. بطوریکه از ۸/۵ میلیون هکتار عرصه‌های قابل تعلیف استان، حدود ۵/۷ میلیون هکتار آن (۶۷ درصد) قلمرو زیست عشایر محسوب می‌گردد. عشایر استان با جمعیت قشلاقی ۱۴۷,۸۲۱ نفر و ۲۷,۲۷۹ خانوار (جمعیت بیلاقی ۱۳۲,۲۷۲ نفر و ۲۴,۷۲۰ خانوار)، در قالب سه ایل قشقایی (حدود ۵۰ درصد)، ایل خمسه (حدود ۲۶ درصد)، ایل لر (ممسنی و بویراحمد در حدود ۱۳ درصد) و ۸ طایفه مستقل جشنی و چهارراهی، کوه آتش (جبل نارویه)، کهمره سرخی، کهمره نودان، کهمره جروق، متفرقه محلی داراب و متفرقه محلی فیروزآباد و در ۱۹ زیست‌بوم، در محدوده این استان به فعالیت دامداری مشغول هستند.

جامعه عشایر استان یک جامعه جوان بوده که درصد جمعیت جوان با دامنه سنی ۱۸-۳۵ سال آن، حدود ۴۵ درصد کل جمعیت عشایر استان می‌باشد. از جمعیت ۴,۸۵۱,۲۷۴ نفری استان براساس سرشماری سال ۱۳۹۵، جامعه‌ی عشایر، حدود ۳/۰۴۷ درصد از جمعیت استان و ۱۲,۵ درصد جمعیت عشایر کشور، را در اختیار دارد که به عنوان **جامعه سوم استان و قطب عشایری کشور**، به شمار می‌رود.

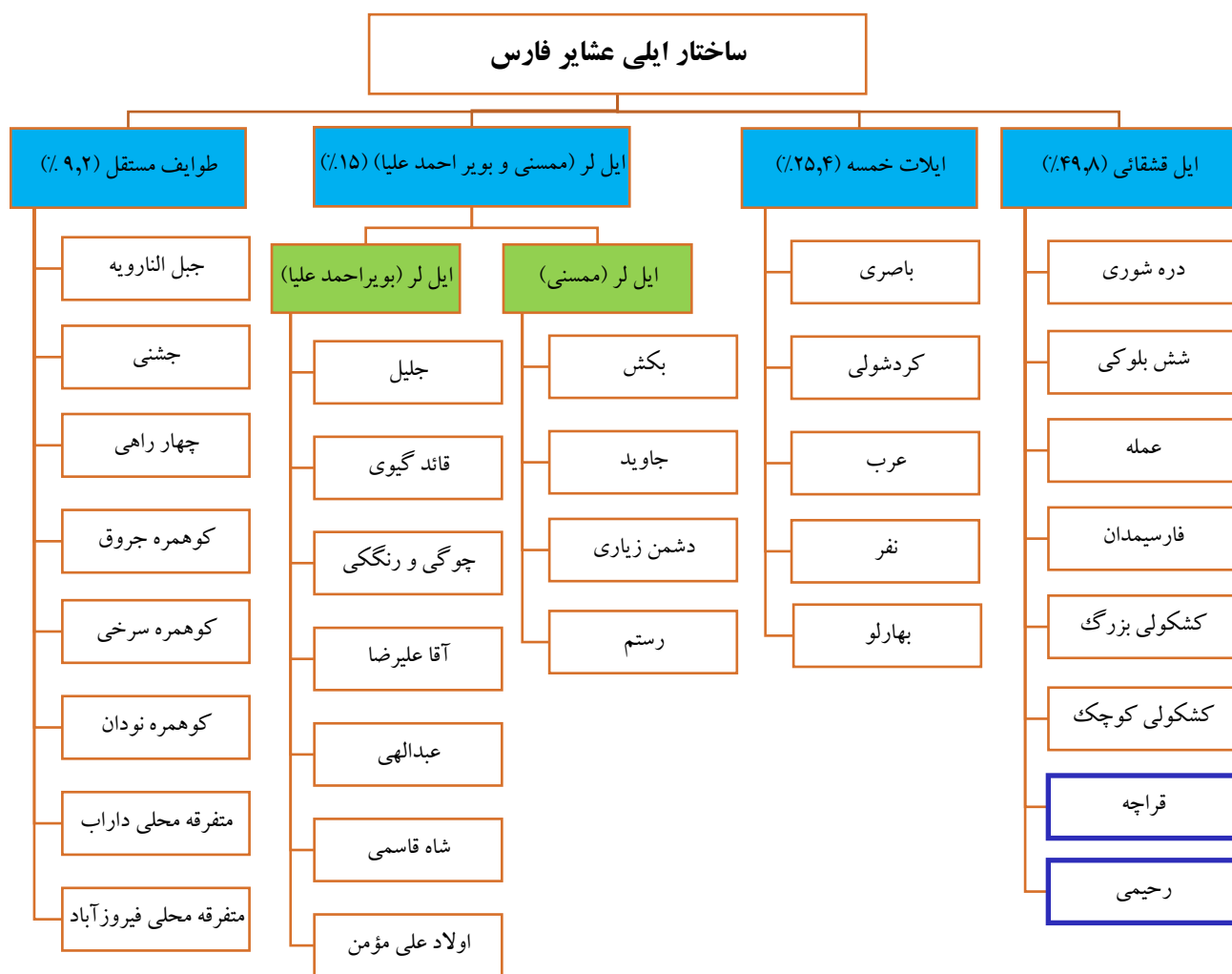


نمودار ۱: مقایسه تعداد خانوارهای عشایری استان فارس در مقایسه با سایر استانهای کشور

جدول ۱: ساختار جمعیتی عشایر استان فارس بر حسب ساختار ایلی و طوایف مستقل

| ردیف   | ایل / طوایف مستقل         | خانوار | جمعیت (نفر) | درصد |
|--------|---------------------------|--------|-------------|------|
| ۱      | ایل قشقایی                | ۱۳۶۲۰  | ۷۳۴۹۳       | ۴۹/۸ |
| ۲      | ایل خمسه                  | ۷۳۴۱   | ۳۷۵۲۸       | ۲۵/۴ |
| ۳      | ایل لر (ممسنی و بویراحمد) | ۳۵۷۲   | ۲۲۳۲۰       | ۱۵   |
| ۴      | طوایف مستقل               | ۲۷۴۶   | ۱۴۴۴۹       | ۹/۸  |
| جمع کل |                           | ۲۷۲۷۹  | ۱۴۷۷۹۰      | ۱۰۰  |

(منبع: نتایج سرشماری عشایر کوچنده سال ۱۳۸۷)



عشایر استان فارس با جمعیت ۱۴۷۷۹۰ نفری، با حضور در ۱۲۴۱ استقرارگاه عشایری (نقشه ۱) و در محدوده تقسیمات کشوری همهی ۳۶ شهرستان استان (جدول ۲) و تردد از مسیر ایله‌های عشایری موجود در پهنه استان (نقشه ۲)، حافظان امنیت سرزمینی و نقش پدافند غیرعامل ویژه‌ای دارند که می‌بایست در برنامه‌ریزیهای استانی و ملی، به این جایگاه آنها توجه ویژه گردد. این جامعه با اقتصاد تولیدی، به علت زندگی در عرصه‌های مرتعی استان فارس، حافظان اصلی منابع

طبیعی و محیط زیست استان و به نوعی نماد "جامعه سبز" بوده و به علت توانمندی تولیدی آنها بویژه تولید گوشت قرمز با نگهداشت حدود ۳ میلیون راس دام کوچک (جدول ۲)، در "امنیت غذایی و معیشت پایدار" ملی و استانی نقش بی بدیلی دارند.

عشایر به عنوان قشر تولیدکننده، سالانه ۴۴ درصد صنایع دستی استان (برابر با ۵۷۰۰۰ متر مربع انواع صنایع دستی)، ۲۶۰,۰۰۰ تن تولید سالانه انواع محصولات زراعی و باغی، بهره‌برداری از ۷/۵ میلیون هکتار (معادل ۶۷ درصد مراتع استان) در زمینه تولید گیاهان دارویی، پرورش زنبور عسل و دامداری، تولید بیش از ۲۰ هزارتن گوشت قرمز به واسطه بهره‌مندی از بیش از ۳ میلیون راس دام سبک و تولید حدود ۵۰ هزارتن انواع فرآورده‌های لبنی تولیدات دارند که به لحاظ "پدافند اقتصادی" نقش این جامعه انکارناشدنی است. در کنار این پتانسیل‌های بالفعل جامعه عشایر، پتانسیل بالقوه گردشگری عشایری در نقاط مختلف استان (نقشه ۳)، نقطه جذاب دیگری از "پدافند فرهنگی" جامعه عشایر فارس است. براساس برآوردهای اداره کل منابع طبیعی و آبخیزداری استان فارس، وسعت عرصه‌های منابع طبیعی استان حدود ۱۰۹۵۰۰۰۰ هکتار می‌باشد که شامل ۱/۲۵ میلیون هکتار جنگل، ۱/۲ میلیون هکتار بیابان و ۸/۵ میلیون هکتار مرتع می‌گردد. از سطح کل عرصه‌های منابع طبیعی حدود ۹,۸۵۵,۰۰۰ هکتار عرصه‌های قابل تعلیف و بقیه را دریاچه‌ها، شوره‌زارها، تپه‌های ماسه‌ای، شیب‌های تند و توده‌های سنگی شامل می‌شود.

از نظر فصل بهره‌برداری، وسعت مراتع بیلاقی استان ۳۷۲۰۲۶۳ هکتار و وسعت مراتع قشلاقی ۶۱۳۴۷۳۷ هکتار می‌باشد. میزان متوسط تولید علوفه در مراتع بیلاقی ۱۴۸ کیلوگرم در هکتار و در مراتع قشلاقی ۹۵ کیلوگرم در هکتار برآورد شده است. کل دام موجود در استان معادل ۱۱۸۸۰۹۰۰ واحد دامی بوده که ۵۲۲۸۲۹۰ واحد دامی، مازاد بر ظرفیت مراتع استان وجود دارد که این امر موجب تخریب شدید پوشش و سیر قهقرایی مراتع استان گردیده است. عشایر بهره‌برداران و صاحبان اصلی عرصه‌های قابل تعلیف استان هستند، بطوریکه از ۸/۵ میلیون هکتار عرصه‌های قابل تعلیف، حدود ۵/۷ میلیون هکتار آن (۶۷ درصد) قلمرو زیست عشایر به حساب می‌آید. یقیناً در گذشته، وسعت قلمرو در اختیار عشایر بیش از این مقدار بوده است. رشد جمعیت، توسعه شهرها و مراکز صنعتی، تخریب و تبدیل اراضی مرتعی و توسعه اراضی کشاورزی و باغات، منجر به کاهش سطح مراتع گردیده است بطوریکه امروزه مراتع عشایر در بحرانی‌ترین شرایط خود قرار گرفته است. متوسط مرتع یک خانوار عشایری در مناطق بیلاقی و قشلاقی مجموعاً حدود ۲۰۰ هکتار است. که به هیچ وجه پاسخگوی نیاز غذایی دام عشایر نیست. از طرفی افزایش شدید دام‌گذاری روی مراتع، سیر تخریب آن را دو چندان ساخته است.

مناطق ییلاقی عشایر استان فارس در شهرستانهای آباد، اقلید، بوانات، پاسارگاد، خرم بید، ارسنجان، سپیدان، مرودشت و شیراز واقع شده که جمعاً میزان ۲۲۷۸۴۷۶ هکتار از عرصه های مرتعی در این شهرستانها در اختیار تعداد ۲۴۷۲۰ خانوار عشایری می باشد. این مراتع حدود ۴۰ درصد از کل مراتع عشایر استان را در بر می گیرد. قابل ذکر است که ییلاق برخی از خانوارهای عشایری استان، در استانهای اصفهان و کهگیلویه و بویراحمد واقع شده است.

همچنین مناطق قشلاقی عشایر استان در شهرستانهای ممسنی، رستم، کازرون، فراشبند، فیروزآباد، قیروکارزین، خنج، لار، لامرد، مهر، جهرم، استهبان، فسا، سروستان، داراب، زرین دشت، نی ریز و شیراز واقع شده که جمعاً میزان ۳۴۵۶۱۴۸ هکتار از عرصه های مرتعی در این شهرستانها در اختیار تعداد ۲۷۲۷۹ خانوار عشایری قرار دارد. قابل ذکر است که قشلاق برخی از خانوارهای عشایری استان، در استانهای بوشهر و کهگیلویه و بویراحمد واقع شده است. همچنین شهرستانهای مرودشت، کوار و سروستان به عنوان میانبند عشایر استان محسوب می گردند. مدت زمان حضور عشایر استان در مناطق ییلاقی، قشلاقی و میانبند براساس شرایط آب و هوایی و طوایف مختلف متفاوت است ولی بطور متوسط معمولاً عشایر استان حدود ۴ ماه از سال را در ییلاق، ۷ ماه از سال را در قشلاق و ۱ ماه از سال را در طول مسیر کوچ و در میانبند سپری می نمایند. در **جدول ۳**، مساحت مراتع عشایری و میزان تولید علوفه آنها به تفکیک شهرستان و نوع مرتع (ییلاقی و قشلاقی) آورده شده است.

تا سال ۱۴۰۰، تعداد ۱۳۲ کانون توسعه اسکان عشایری در استان فارس در شرایط مطالعه و انجام عملیات اجرایی قرار گرفته که از این تعداد، ۸۸ کانون اسکان از نوع کانونهای اسکان حمایتی یا خودجوش بوده و ۱۴۴ کانون دیگر، شامل ۴۸ کانون اسکان هدایتی دارای سکونت و مابقی، در فرایند مطالعه هستند (**جدول ۴**). لازم به ذکر است فرایند مطالعه تا اجرای کانونهای اسکان براساس فلوچارت ۱ و با محوریت اداره کل بنیاد مسکن انقلاب اسلامی و انجام استعلامهای ۱۲ گانه از دستگاههای اجرایی مختلف و طرح موضوع در جلسات مختلف و در نهایت جلسه شورای توسعه و برنامه ریزی استان پیگیری و تصویب می گردد. پس از آن، بعد از صدور کد آبادی دستگاههای اجرایی با توجه به شرح وظایف سازمانی، نسبت به تامین خدمات زیربنایی جهت کانون اسکان اقدام می نمایند. در **جدول ۵**، کانونهای اسکان دارای سکونت به تفکیک شهرستان آورده شده است.

در این بین، جامعه عشایر استان، در قالب ۲۳ شرکت تعاونی و یک اتحادیه تعاونیهای عشایری متشکل شده (**جدول ۶**) و مشارکت اجتماعی زنان در قالب تقریباً ۹۰ صندوق اعتبارات خرد زنان عشایری (**نقشه ۴**)، زمینه سازی و اجرا شده است که به عنوان یک "سرمایه اجتماعی" عظیم استانی به شمار می روند.

جدول ۲: فراوانی جمعیت انسانی و دامی شهرستانهای استان فارس

| ردیف | شهرستان          | جمعیت (خانوار) |              |      | جمعیت دامی (راس)       |                          |
|------|------------------|----------------|--------------|------|------------------------|--------------------------|
|      |                  | جمعیت بیبلاقی  | جمعیت قشلاقی | جمع  | تعداد دام در فصل قشلاق | تعداد دام در فصل بیبلاقی |
| ۱    | آباده            | ۱۹۴۰           | ۰            | ۱۹۴۰ | ۰                      | ۲۲۳۱۰۰                   |
| ۲    | ارسنجان          | ۱۸۳            | ۳۳۲          | ۵۱۵  | ۳۶۸۴۹                  | ۲۱۱۱۸                    |
| ۳    | استهبان          | ۰              | ۳۴۷          | ۳۴۷  | ۳۸۵۱۴                  | ۰                        |
| ۴    | اقلید            | ۴۰۲۰           | ۱۳           | ۴۰۳۳ | ۱۴۴۳                   | ۶۴۴۶۲۴                   |
| ۵    | بوانات و سرچهان  | ۲۲۶۴           | ۵۱           | ۲۳۱۵ | ۵۶۶۰                   | ۲۶۱۲۶۶                   |
| ۶    | پاسارگاد         | ۸۰۷            | ۵۹           | ۸۶۶  | ۶۵۴۸                   | ۹۳۱۲۸                    |
| ۷    | جهرم و خفر       | ۲۹۵            | ۱۷۱۹         | ۲۰۱۴ | ۱۹۰۷۹۲                 | ۳۴۰۴۳                    |
| ۸    | خرمبید           | ۷۹۷            | ۱۳۴          | ۹۳۱  | ۱۴۸۷۳                  | ۹۱۹۷۴                    |
| ۹    | خنج              | ۵              | ۱۳۸۹         | ۱۳۹۴ | ۱۵۴۱۶۵                 | ۵۷۷                      |
| ۱۰   | داراب            | ۳۲۱            | ۱۱۸۰         | ۱۵۰۱ | ۱۳۰۹۶۸                 | ۳۷۰۴۳                    |
| ۱۱   | رستم             | ۱۹۱            | ۱۶۸۴         | ۱۸۷۵ | ۱۸۶۹۰۷                 | ۲۲۰۴۱                    |
| ۱۲   | زرین دشت         | ۳۸۱            | ۷۰۷          | ۱۰۸۸ | ۷۸۴۷۰                  | ۴۳۹۶۷                    |
| ۱۳   | سپیدان و بیضا    | ۲۵۰۳           | ۲۲۶          | ۲۷۲۹ | ۲۵۰۸۴                  | ۲۸۸۸۴۶                   |
| ۱۴   | سروستان          | ۲۲۴            | ۱۶۳          | ۳۸۷  | ۱۸۰۹۱                  | ۲۵۸۵۰                    |
| ۱۵   | شیراز و زرگان    | ۴۴۰۲           | ۸۴۹          | ۵۲۵۱ | ۱۳۱۷۴۵                 | ۵۳۴۶۴۸                   |
| ۱۶   | فراشبند          | ۵۰             | ۳۷۳۲         | ۳۷۸۲ | ۴۱۴۲۱۵                 | ۵۷۷۰                     |
| ۱۷   | فسا              | ۴۲۹            | ۶۷۷          | ۱۱۰۶ | ۷۵۱۴۰                  | ۴۹۵۰۷                    |
| ۱۸   | فیروزآباد        | ۲۰۰۷           | ۱۳۸۷         | ۳۳۹۴ | ۱۵۳۹۴۳                 | ۲۳۱۶۰۸                   |
| ۱۹   | فیروزکازین       | ۵۹             | ۱۶۸۸         | ۱۷۴۷ | ۱۸۷۳۵۱                 | ۶۸۰۹                     |
| ۲۰   | کازرون و کوهچنار | ۲۸۹            | ۳۳۴۰         | ۳۶۲۹ | ۳۷۰۷۰۷                 | ۳۳۳۵۱                    |
| ۲۱   | خرامه            | ۱۷۲            | ۲۷۴          | ۴۴۶  | ۳۱۵۱۰                  | ۱۹۷۸۰                    |
| ۲۲   | کوار             | ۵۹             | ۶۴           | ۱۲۳  | ۷۳۶۰                   | ۶۷۸۵                     |
| ۲۳   | گراش             | ۰              | ۱۳۱          | ۱۳۱  | ۱۵۰۶۵                  | ۰                        |
| ۲۴   | لارستان و اوز    | ۲۸۲            | ۱۹۵۲         | ۲۲۳۴ | ۲۳۱۱۹۲                 | ۳۲۵۴۳                    |
| ۲۵   | لامرد            | ۱۰۳            | ۲۷۳          | ۳۷۶  | ۳۰۳۰۰                  | ۱۱۸۸۶                    |
| ۲۶   | مرودشت           | ۱۴۵۴           | ۲۱۳          | ۱۶۶۷ | ۲۳۶۴۱                  | ۱۶۷۷۹۲                   |
| ۲۷   | ممسنی            | ۱۴۲۹           | ۴۲۲۵         | ۵۶۵۴ | ۴۶۸۹۳۳                 | ۱۶۴۹۰۷                   |
| ۲۸   | مهر              | ۰              | ۶۸           | ۶۸   | ۷۵۴۷                   | ۰                        |
| ۲۹   | نیریز و بختگان   | ۵۴             | ۴۰۲          | ۴۵۶  | ۴۴۶۱۸                  | ۶۲۳۲                     |
|      | جمع کل           | ۲۴۰۷۲۰         | ۲۷۰۲۷۹       |      | ۳۰۰۸۱۰۶۳۱              | ۳۰۰۵۹۰۱۹۳                |

جدول ۳: مساحت مراتع عشایری استان به تفکیک شهرستان

| ردیف | شهرستان                       | نوع منطقه | مساحت مرتع استان (هکتار) | سطح مراتع عشایری (۶۷٪) | متوسط تولید علوفه مرتع (تن) |
|------|-------------------------------|-----------|--------------------------|------------------------|-----------------------------|
| ۱    | ارسنجان                       | ییلاق     | ۳۹۵۲۸۲                   | ۳۲۴۱۳۱,۲               | ۴۷۹۷۱,۴                     |
| ۲    | استهبان                       | قشلاق     | ۹۸۸۹۶,۶                  | ۸۱۰۹۵,۲                | ۷۷۰۴,۰                      |
| ۳    | اقلید                         | ییلاق     | ۱۲۵۳۵۲,۴                 | ۷۰۱۹۷,۳                | ۱۰۳۸۹,۲                     |
| ۴    | آباده                         | ییلاق     | ۵۴۰۵۳۷,۸                 | ۴۴۳۲۴۱,۰               | ۶۵۵۹۹,۷                     |
| ۵    | بوانات                        | ییلاق     | ۴۰۶۵۳۶                   | ۳۳۳۳۵۹,۵               | ۴۹۳۳۷,۲                     |
| ۶    | پاسارگاد                      | ییلاق     | ۱۴۴۲۷۴,۵                 | ۱۱۸۳۰۵,۱               | ۱۷۵۰۹,۲                     |
| ۷    | چهرم                          | قشلاق     | ۴۵۴۳۰۸,۷                 | ۲۵۴۴۱۲,۹               | ۲۴۱۶۹,۲                     |
| ۸    | خرم بید                       | ییلاق     | ۲۵۰۵۷۶,۳                 | ۲۰۵۴۷۲,۶               | ۳۰۴۰۹,۹                     |
| ۹    | خنج                           | قشلاق     | ۳۵۸۱۲۵,۵                 | ۲۰۰۵۵۰,۳               | ۱۹۰۵۲,۳                     |
| ۱۰   | داراب                         | قشلاق     | ۵۵۱۵۱۷,۹                 | ۳۰۸۸۵۰,۰               | ۲۹۳۴۰,۸                     |
| ۱۱   | زرین دشت                      | قشلاق     | ۳۴۳۳۹۹,۴                 | ۱۹۲۳۰۳,۷               | ۱۸۲۶۸,۸                     |
| ۱۲   | سپیدان                        | ییلاق     | ۱۷۹۹۷۳,۵                 | ۱۴۷۵۷۸,۳               | ۲۱۸۴۱,۶                     |
| ۱۳   | شیراز، سروسنجان، کوار و خرامه | ییلاق     | ۵۱۷۰۱۲,۶                 | ۴۲۳۹۵۰,۳               | ۶۲۷۴۴,۶                     |
| ۱۴   | فراشبند                       | قشلاق     | ۳۶۵۲۰۳,۹                 | ۲۰۴۵۱۴,۲               | ۱۹۴۲۸,۸                     |
| ۱۵   | فسا                           | قشلاق     | ۲۹۷۹۹۷,۱                 | ۱۶۶۸۷۸,۴               | ۱۵۸۵۳,۴                     |
| ۱۶   | فیروزآباد                     | قشلاق     | ۳۴۸۳۷۷,۵                 | ۱۹۵۰۹۱,۴               | ۱۸۵۳۳,۷                     |
| ۱۷   | قیروکارزین                    | قشلاق     | ۱۰۵۳۶۵,۲                 | ۵۹۰۰۴,۵                | ۵۶۰۵,۴                      |
| ۱۸   | کازرون                        | قشلاق     | ۲۱۶۳۴۴,۸                 | ۱۲۱۱۵۳,۱               | ۱۱۵۰۹,۵                     |
| ۱۹   | لار و گراش                    | قشلاق     | ۱۳۱۷۸۲۵,۵                | ۷۳۷۹۸۲,۳               | ۷۰۱۰۸,۳                     |
| ۲۰   | لامرد                         | قشلاق     | ۳۰۷۱۲۳,۲                 | ۱۷۱۹۸۹,۰               | ۱۶۳۳۹,۰                     |
| ۲۱   | مرودشت                        | ییلاق     | ۱۸۰۴۹۱,۴                 | ۱۴۸۰۰۲,۹               | ۲۱۹۰۴,۴                     |
| ۲۲   | ممسنی و رستم                  | قشلاق     | ۴۰۹۶۳۷,۳                 | ۲۲۹۳۹۶,۹               | ۲۱۷۹۲,۷                     |
| ۲۳   | مهر                           | قشلاق     | ۱۳۵۷۶۳,۲                 | ۷۶۰۲۷,۴                | ۷۲۲۲,۶                      |
| ۲۴   | نی ریز                        | قشلاق     | ۸۱۷۱۹۲,۴                 | ۴۵۷۶۲۷,۷               | ۴۳۴۷۴,۶                     |
|      | جمع                           |           | ۸۸۶۷۱۱۴,۷                | ۵۶۷۱۱۱۵,۲              | ۶۵۶۱۱۰,۶                    |

جدول ۴: فراوانی کانونهای اسکان هدایتی و برنامه ریزی شده استان فارس در بازه زمانی مختلف و فرایند پیشرفت کار

| بازه زمانی      | تعداد درخواست بررسی شده | تعداد سایت هدایتی منجر به گزارش توجیهی | تعداد سایت مصوب | تعداد سایت اجرا شده یا در فرایند اجرا |
|-----------------|-------------------------|--|-----------------|---------------------------------------|
| از ۱۳۷۰ تا ۱۳۹۶ | ۸۴                      | ۷۲                                     | ۶۵              | ۵۸                                    |
| سال ۱۳۹۶        | ۱۲                      | ۱۲                                     | ۷               | ۵                                     |
| سال ۱۳۹۷        | ۱۷                      | ۱۴                                     | ۴               | ۳                                     |
| سال ۱۳۹۸        | ۱۶                      | ۱۱                                     | ۴               | ۰                                     |
| سال ۱۳۹۹        | ۱۵                      | ۲                                      | ۵               | ۰                                     |
| سال ۱۴۰۰        | ۹                       | ۳                                      | ۲               | ۱                                     |

|    |    |     |     |     |
|----|----|-----|-----|-----|
| ۶۷ | ۸۷ | ۱۱۴ | ۱۵۳ | جمع |
|----|----|-----|-----|-----|

جدول ۵: کانونهای اسکان هدایتی و حمایتی دارای سکونت استان فارس تا سال ۱۴۰۰

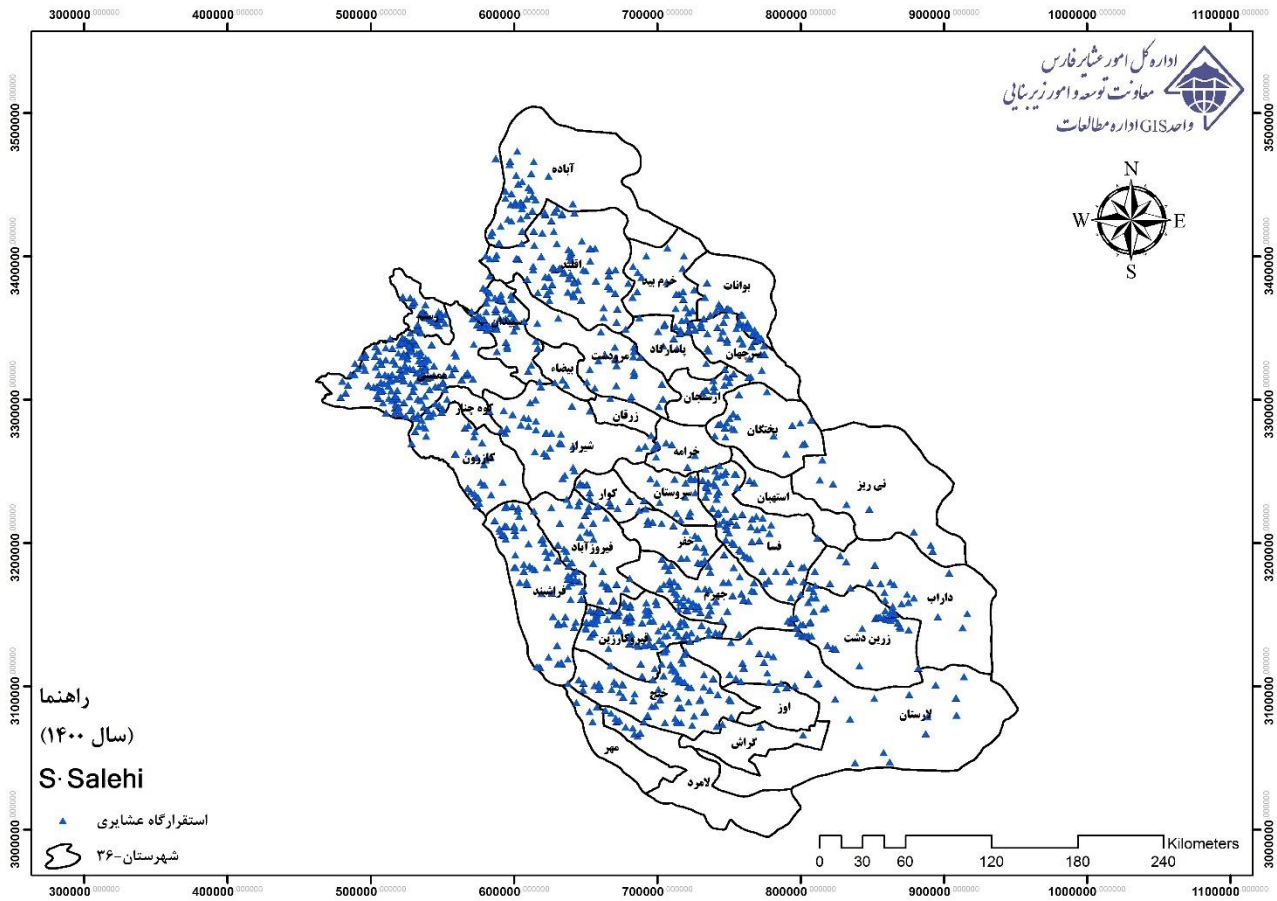
| کد آبادی        | ظرفیت اسمی<br>(خانوار) | خانوار<br>اسکان یافته | نوع کانون | شهرستان | نام کانون           |
|-----------------|------------------------|-----------------------|-----------|---------|---------------------|
|                 | ۴۰                     | ۲۵                    | هدایتی    | ارسنجان | گردنه زنبوری        |
| ۷۱۷۰۱۰۰۰۳۰۰۲۰۷۰ | ۵۰                     | ۲۶                    | حمایتی    | ارسنجان | بکهدان              |
| ۷۰۲۰۱۰۰۰۲۳۷۳۶۲۵ | ۱۵۰                    | ۱۰۰                   | هدایتی    | استهبان | شهرک شهیدباهنر      |
| ۷۰۳۰۲۰۰۰۴۰۷۳۵۴۵ | ۲۵                     | ۲۴                    | حمایتی    | اقلید   | شویدزار             |
| ۷۰۳۰۳۰۰۰۳۳۷۳۴۱۵ | ۳۰۰                    | ۱۰۰                   | هدایتی    | اقلید   | صفی خانی            |
| ۷۰۳۰۳۰۰۰۳۳۷۳۴۱۶ | ۲۰۰                    | ۸۰                    | هدایتی    | اقلید   | قتلو                |
| ۷۰۳۰۳۰۰۰۳۳۷۳۴۱۲ | ۲۰۰                    | ۱۲۰                   | هدایتی    | اقلید   | ایگدر               |
| ۷۰۳۰۳۰۰۰۳۳۷۳۴۱۴ | ۲۰۰                    | ۹۰                    | هدایتی    | اقلید   | آردکپان             |
| ۷۳۲۴۱۹۷۳۵۲۸     | ۷۰                     | ۱۵                    | حمایتی    | اقلید   | سه چاه و شادکام     |
| ۷۰۳۰۲۰۰۰۳۰۷۳۴۹۷ | ۱۰۰                    | ۲۵                    | هدایتی    | اقلید   | حسین آباد خنجش      |
| ۷۳۲۳۲۳۳۷۳۷۱۸    | ۳۰                     | ۱۵                    | هدایتی    | اقلید   | امیرآباد کافتی      |
| ۷۰۳۰۱۰۰۰۲۰۷۳۴۷۴ | ۶۰                     | ۱۵                    | هدایتی    | اقلید   | ابیوردی (جدول نو)   |
| ۷۰۳۰۲۰۰۰۳۰۷۳۴۸۹ | ۵۰                     | ۴۰                    | حمایتی    | اقلید   | چشمه رعنا           |
| ۷۰۳۰۲۰۰۰۳۰۷۳۴۸۹ | ۵۰                     | ۲۰                    | حمایتی    | اقلید   | سه قلات             |
| ۷۰۳۰۲۰۰۰۴۰۷۳۳۲۴ | ۳۰                     | ۱۵                    | حمایتی    | اقلید   | دیدگان              |
| ۷۰۱۰۴۰۰۰۵۰۷۳۵۲۲ | ۶۰                     | ۳۰                    | حمایتی    | آباده   | بابرآباد (ساریاتان) |
| ۷۰۱۰۴۰۰۰۱۰۷۲۱۲۴ | ۵۵                     | ۳۵                    | هدایتی    | آباده   | قلعه گوری           |
| ۷۰۱۰۴۰۰۰۵۳۷۰۱۷۳ | ۲۵                     | ۱۵                    | هدایتی    | آباده   | شهراب سلطان آباد    |
| ۷۰۱۰۴۰۰۰۲۰۷۲۱۳۲ | ۳۵                     | ۲۵                    | حمایتی    | آباده   | ریزک                |
| ۷۰۱۰۲۰۰۰۴۰۱۹۰۷۳ | ۴۰                     | ۲۰                    | حمایتی    | آباده   | سنجد گل             |
| ۷۰۱۰۴۰۰۰۲۰۰۸۰۷۲ | ۳۵                     | ۱۵                    | حمایتی    | آباده   | ماهیدان             |
|                 | ۵۰                     | ۳۵                    | حمایتی    | آباده   | له باجاق            |
| ۷۰۱۰۴۰۰۰۵۳۷۰۱۷۵ | ۴۵                     | ۲۵                    | حمایتی    | آباده   | له شیخی             |
|                 | ۲۵                     | ۱۵                    | حمایتی    | آباده   | له عبدالحسین        |
| ۷۱۶۰۱۰۰۱۲۰۷۱۳۶۰ | ۲۰۰                    | ۲۰                    | هدایتی    | بوانات  | قره مهکستان         |
| ۷۱۶۰۱۰۰۱۰۷۰۷۰۵۴ | ۴۰۰                    | ۱۶۰                   | هدایتی    | بوانات  | شهرک الزهرا         |
| ۷۱۶۰۱۰۰۰۱۰۷۰۹۳۸ | ۲۵                     | ۲۵                    | حمایتی    | بوانات  | چرکه گازه           |
| ۷۱۶۰۱۰۰۰۱۰۷۱۳۴۹ | ۲۰                     | ۲۰                    | حمایتی    | بوانات  | فیروزی              |
| ۷۱۶۰۱۰۰۰۳۰۷۰۹۷۳ | ۳۰                     | ۳۰                    | حمایتی    | بوانات  | صوفیان              |
| ۷۱۶۰۱۰۰۱۱۰۷۱۱۸۴ | ۳۰                     | ۳۰                    | حمایتی    | بوانات  | کر کویه             |
| ۷۱۶۰۲۰۰۱۴۰۷۱۱۹۱ | ۱۸                     | ۱۸                    | حمایتی    | بوانات  | ونک                 |
| ۷۱۶۰۲۰۰۲۳۰۷۱۴۴۶ | ۱۵                     | ۱۵                    | حمایتی    | بوانات  | لقمان چشمه          |
| ۷۱۶۱۳۸۷۰۸۸۸     | ۳۰                     | ۳۰                    | حمایتی    | بوانات  | اهل کوه             |
|                 | ۲۰                     | ۱۰                    | حمایتی    | جهرم    | چاه سرخ قالینی      |
|                 | ۲۰                     | ۱۰                    | هدایتی    | جهرم    | برج سرخ ۲           |

| نام کانون                      | شهرستان  | نوع کانون | خانوار<br>اسکان یافته | ظرفیت اسمی<br>(خانوار) | کد آبادی        |
|--------------------------------|----------|-----------|-----------------------|------------------------|-----------------|
| برج سرخ ۱                      | جهرم     | حمایتی    | ۱۶                    | ۲۰                     |                 |
| تل گندمی                       | جهرم     | حمایتی    | ۱۵                    | ۳۵                     |                 |
| آبشیرین                        | جهرم     | هدایتی    | ۴۳                    | ۱۰۵                    | ۷۰۴۰۴۰۰۰۱۰۷۴۲۷۱ |
| سه چاه بغل سیاه                | جهرم     | حمایتی    | ۱۰۰                   | ۱۲۰                    | ۷۴۳۲۳۶۲۶۵۶۰۹    |
| نظرآبادهکان                    | جهرم     | حمایتی    | ۴۵                    | ۵۵                     | ۷۰۴۰۴۰۰۰۱۳۷۲۱۱۹ |
| چاه سرخ و چاه پهن(شهرک احمدیه) | جهرم     | هدایتی    | ۶۰                    | ۱۲۶                    | ۷۰۴۰۱۰۰۰۲۸۰۷۸۴۰ |
| خان کرم                        | جهرم     | حمایتی    | ۲۰                    | ۳۰                     | ۷۰۴۰۳۰۰۰۲۳۷۰۲۹۹ |
| چدرویه                         | جهرم     | حمایتی    | ۶۰                    | ۸۰                     | ۷۰۴۰۳۰۰۰۲۰۷۴۱۵۵ |
| تل معدن                        | خرامه    | هدایتی    | ۹۷                    | ۱۵۰                    | ۷۲۹۲۱۱۱۹۰۷۱۲۰   |
| قرقیه                          | خرامه    | هدایتی    | ۳۰                    | ۱۰۰                    | ۷۲۹۰۲۰۰۰۲۰۷۷۲۱۸ |
| تنگ حنا                        | خرم بید  | حمایتی    | ۲۵                    | ۸۰                     | ۷۱۸۰۱۰۰۰۱۰۸۳۴۴۸ |
| دره انجیر                      | خرم بید  | حمایتی    | ۲۰                    | ۲۰                     | ۷۱۸۰۱۰۰۰۱۸۰۷۰۸۱ |
| بنی یکه                        | خرم بید  | حمایتی    | ۱۵                    | ۶۰                     |                 |
| چاه نهنگ غربی                  | خنج      | هدایتی    | ۲۵                    | ۶۰                     | ۷۲۴۰۲۰۰۰۱۰۸۱۲۲۱ |
| دهنو                           | خنج      | هدایتی    | ۲۵                    | ۵۰                     | ۷۲۴۰۲۰۰۰۱۰۸۱۲۳۱ |
| رو سنگی تخته                   | خنج      | هدایتی    | ۲۰                    | ۴۰                     |                 |
| شهرستان (حمامی)                | خنج      | حمایتی    | ۴۰                    | ۷۰                     | ۷۲۴۰۲۰۰۰۲۰۸۱۲۲۵ |
| شیرداشی                        | خنج      | حمایتی    | ۴۰                    | ۷۰                     |                 |
| شهدای عشایر                    | داراب    | هدایتی    | ۱۴۰                   | ۱۵۰                    | ۷۰۵۰۵۰۰۰۱۳۷۳۷۷۰ |
| رکن آباد                       | داراب    | حمایتی    | ۳۵۰                   | ۴۰۰                    | ۷۰۵۰۵۰۰۰۲۳۷۱۲۱۹ |
| تنگ طه شکاری                   | داراب    | حمایتی    | ۷۰                    | ۱۰۰                    | ۷۰۵۰۵۰۰۰۱۸۰۷۹۶۴ |
| بیخ و بنگل                     | داراب    | هدایتی    | ۲۹۰                   | ۴۰۰                    | ۷۰۵۰۵۰۰۰۱۷۰۷۰۲۰ |
| ملک آباد فورگ                  | داراب    | حمایتی    | ۱۱۰                   | ۱۴۰                    | ۷۰۵۰۴۰۰۰۲۳۷۳۴۷۹ |
| دلی رنگک                       | رستم     | هدایتی    | ۳۰                    | ۷۰                     | ۷۲۶۰۱۰۰۰۲۰۸۵۴۹۸ |
| آبگرم                          | زرین دشت | هدایتی    | ۲۰                    | ۱۰۰                    |                 |
| گز طویله                       | زرین دشت | هدایتی    | ۳۰                    | ۲۰۰                    | ۷۱۹۰۲۰۰۰۳۰۷۵۰۶۱ |
| تل سنگری                       | زرین دشت | حمایتی    | ۲۰                    | ۱۰۰                    | ۷۱۹۲۲۱۷۴۶۱۱     |
| کنج کریمی                      | زرین دشت | حمایتی    | ۳۰                    | ۱۰۰                    |                 |
| چهارکوه                        | زرین دشت | حمایتی    | ۱۰                    | ۵۰                     |                 |
| گیاهزار (سجادیه)               | شیراز    | هدایتی    | ۲۰۰                   | ۳۰۰                    | ۷۰۷۰۶۰۰۰۲۹۰۷۵۱۲ |
| بیدکرپه                        | شیراز    | حمایتی    | ۳۰                    | ۷۰                     |                 |
| گودگپ (شهید مرادی)             | شیراز    | هدایتی    | ۲۵۰                   | ۴۰۰                    | ۷۰۷۰۶۰۰۰۲۹۰۷۲۵۴ |
| نجم آباد                       | شیراز    | حمایتی    | ۷۵                    | ۱۲۰                    | ۷۰۷۰۵۰۰۰۶۳۷۲۷۶۷ |
| نوروزآباد                      | شیراز    | هدایتی    | ۱۰                    | ۲۰                     |                 |
| فاز ۲ فلاحت در فراغت سیاخ      | شیراز    | حمایتی    | ۱۸                    | ۳۲                     |                 |
| چاه سرخ لپویی                  | شیراز    | حمایتی    | ۷۵                    | ۱۵۰                    | ۷۶۱۳۱۳۷۱۵۲۳     |
| شهید حیدری                     | فرشبند   | حمایتی    | ۱۳۰                   | ۱۵۰                    | ۷۲۲۰۱۰۰۰۱۰۷۸۸۶۸ |

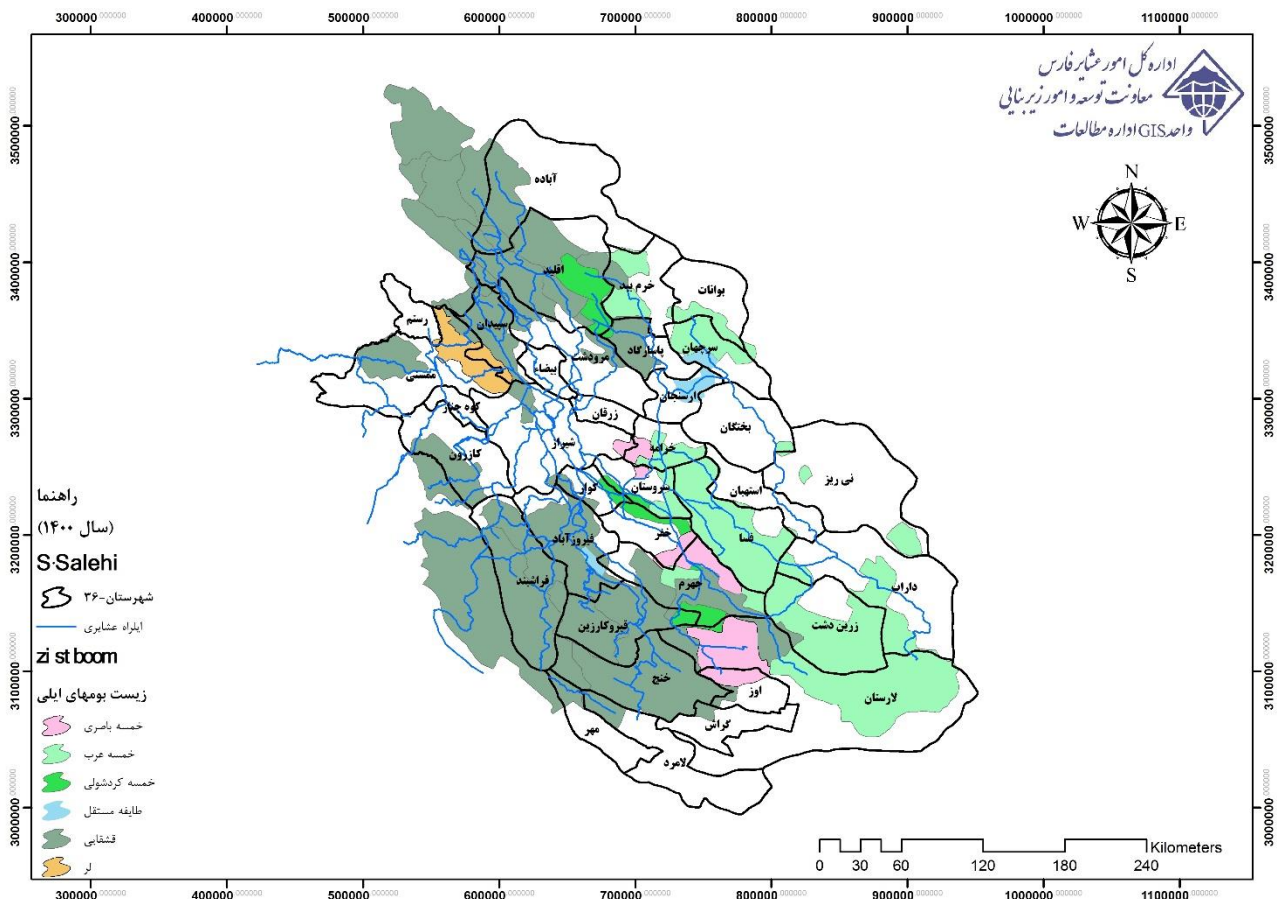


| نام کانون                   | شهرستان    | نوع کانون | خانوار<br>اسکان یافته | ظرفیت اسمی<br>(خانوار) | کد آبادی          |
|-----------------------------|------------|-----------|-----------------------|------------------------|-------------------|
| پهنا پهن                    | فرشبند     | حمایتی    | ۲۰                    | ۴۵                     | ۷۲۲۰۱۰۰۰۱۰۷۸۸۸۰   |
| کورکی ۲                     | فرشبند     | حمایتی    | ۲۵                    | ۴۰                     | ۷۲۲۰۱۰۰۰۱۰۷۸۹۱۲   |
| همتلو                       | فرشبند     | حمایتی    | ۲۰                    | ۳۰                     | ۷۲۲۰۱۰۰۰۱۰۷۸۸۷۸   |
| کورکی ۱                     | فرشبند     | حمایتی    | ۳۰                    | ۵۰                     | ۷۲۲۰۱۰۰۰۱۰۷۸۹۱۲   |
| خلجی                        | فرشبند     | حمایتی    | ۲۵                    | ۴۰                     | ۷۲۲۰۱۰۰۰۱۰۷۸۸۹۷   |
| خرمایک                      | فرشبند     | حمایتی    | ۱۵۰                   | ۲۰۰                    | ۷۲۲۱۱۵۹۰۷۵۱۶      |
| خانیک(قرداش آباد)           | فرشبند     | حمایتی    | ۲۰۰                   | ۲۵۰                    | ۷۲۲۰۱۰۰۰۳۰۷۸۹۰۶   |
| برچشمه                      | فرشبند     | حمایتی    | ۲۰                    | ۳۵                     | ۷۲۲۰۱۰۰۰۱۰۷۸۹۱۷   |
| شهرک دالان                  | فرشبند     | هدایتی    | ۲۱۰                   | ۳۰۰                    | ۷۲۲۰۱۰۰۰۱۰۷۸۹۰۲   |
| رهنک                        | فرشبند     | حمایتی    | ۴۵                    | ۷۰                     | ۷۲۲۰۱۰۰۰۳۰۷۸۸۹۹   |
| خلجی ۲                      | فرشبند     | حمایتی    | ۲۰                    | ۵۰                     |                   |
| دره گنجشکی                  | فرشبند     | حمایتی    | ۶۵                    | ۱۰۰                    |                   |
| کورش اباد                   | فرشبند     | هدایتی    | ۱۱۰                   | ۱۳۰                    | ۷۲۲۰۲۰۰۰۴۰۷۸۸۱۶   |
| تل پاتیل                    | فرشبند     | حمایتی    | ۶۵                    | ۱۰۰                    |                   |
| تل قم                       | فرشبند     | هدایتی    | ۱۰۵                   | ۱۵۰                    | ۷۰۲۲۰۲۰۰۰۴۰۳۷۳۰۰۰ |
| دولت آباد سه چاه            | فسا        | هدایتی    | ۱۰۰                   | ۱۶۰                    | ۷۰۸۰۳۰۰۰۱۰۷۸۲۶۸   |
| خیرآباد                     | فسا        | حمایتی    | ۸۰                    | ۱۵۰                    | ۷۰۸۰۳۰۰۰۱۰۷۸۲۶۲   |
| علی آباد                    | فسا        | حمایتی    | ۱۰۰                   | ۱۵۰                    | ۷۰۸۰۳۰۰۰۱۰۷۸۲۷۱   |
| پشت چک حسین آباد (نصیرآباد) | فسا        | هدایتی    | ۶۰                    | ۱۲۰                    | ۷۰۸۰۲۰۰۰۲۰۷۸۱۷۸   |
| شهید رجایی                  | فسا        | هدایتی    | ۷۰                    | ۱۲۰                    | ۷۰۸۰۳۰۰۰۱۳۷۳۷۵۹   |
| فتح آباد                    | فسا        | حمایتی    | ۴۰                    | ۱۰۰                    | ۷۰۸۰۳۰۰۰۱۳۷۳۷۵۷   |
| سعادت آباد                  | فسا        | هدایتی    | ۴۰                    | ۱۰۰                    | ۷۸۰۲۲۵۳۹۰۷۳۴۰     |
| سلامت آباد                  | فیروزآباد  | حمایتی    | ۵۰                    | ۱۴۰                    | ۷۰۹۰۳۰۰۰۱۰۷۹۴۵۸   |
| مهکویه                      | فیروزآباد  | هدایتی    | ۸                     | ۴۰۰                    | ۷۰۹۰۴۰۰۰۲۳۷۱۶۵۹   |
| دوقلات                      | فیروزآباد  | حمایتی    | ۲۰                    | ۶۰                     | ۷۰۹۰۳۰۰۰۳۹۰۷۵۰۸   |
| بابانجم                     | فیروزآباد  | حمایتی    | ۸۰                    | ۲۰۰                    | ۷۰۹۰۳۰۰۰۳۹۰۷۴۲۰   |
| ملافهله                     | فیروزآباد  | حمایتی    | ۱۵۰                   | ۲۵۰                    | ۷۰۹۰۳۰۰۰۳۹۰۷۵۰۷   |
| دشت لار                     | قیروکازرین | هدایتی    | ۷۰                    | ۳۰۰                    | ۷۲۰۰۱۰۰۰۲۸۰۷۵۳۷   |
| شهرک طیبی                   | قیروکازرین | هدایتی    | ۱۲۰                   | ۲۵۰                    | ۷۲۰۰۱۰۰۰۱۰۷۹۰۴۲   |
| تنگ جلالی                   | قیروکازرین | هدایتی    | ۲۰                    | ۵۰                     | ۷۲۱۱۸۰۷۹۰۶۳       |
| محمدآباد                    | قیروکازرین | هدایتی    | ۳۰                    | ۷۰                     | ۷۲۰۰۱۰۰۰۱۰۷۹۰۶۲   |
| دیمه سرخ (اوریاد)           | قیروکازرین | حمایتی    | ۵                     | ۵۰                     | ۷۲۰۰۱۰۰۰۲۰۷۸۷۰۴   |
| بی بی حلیمه                 | کازرون     | حمایتی    | ۵                     | ۵۰                     | ۷۱۰۰۶۰۰۰۱۰۸۴۱۷۶   |
| ملای بلوط                   | کازرون     | هدایتی    | ۱۱۰                   | ۱۶۰                    | ۷۱۰۰۴۰۰۰۱۳۷۲۳۲۳   |
| تل شوره                     | کازرون     | هدایتی    | ۱۱۰                   | ۱۶۰                    | ۷۱۰۰۱۰۰۰۱۳۷۰۴۶۷   |
| کوشک خانی                   | کازرون     | هدایتی    | ۱۹                    | ۱۰۰                    | ۷۱۰۰۱۰۰۰۳۹۰۷۵۱۰   |
| دشتک قراچه                  | کازرون     | هدایتی    | ۵                     | ۱۵۰                    | ۷۱۴۲۲۹۳۷۰۵۴۶      |

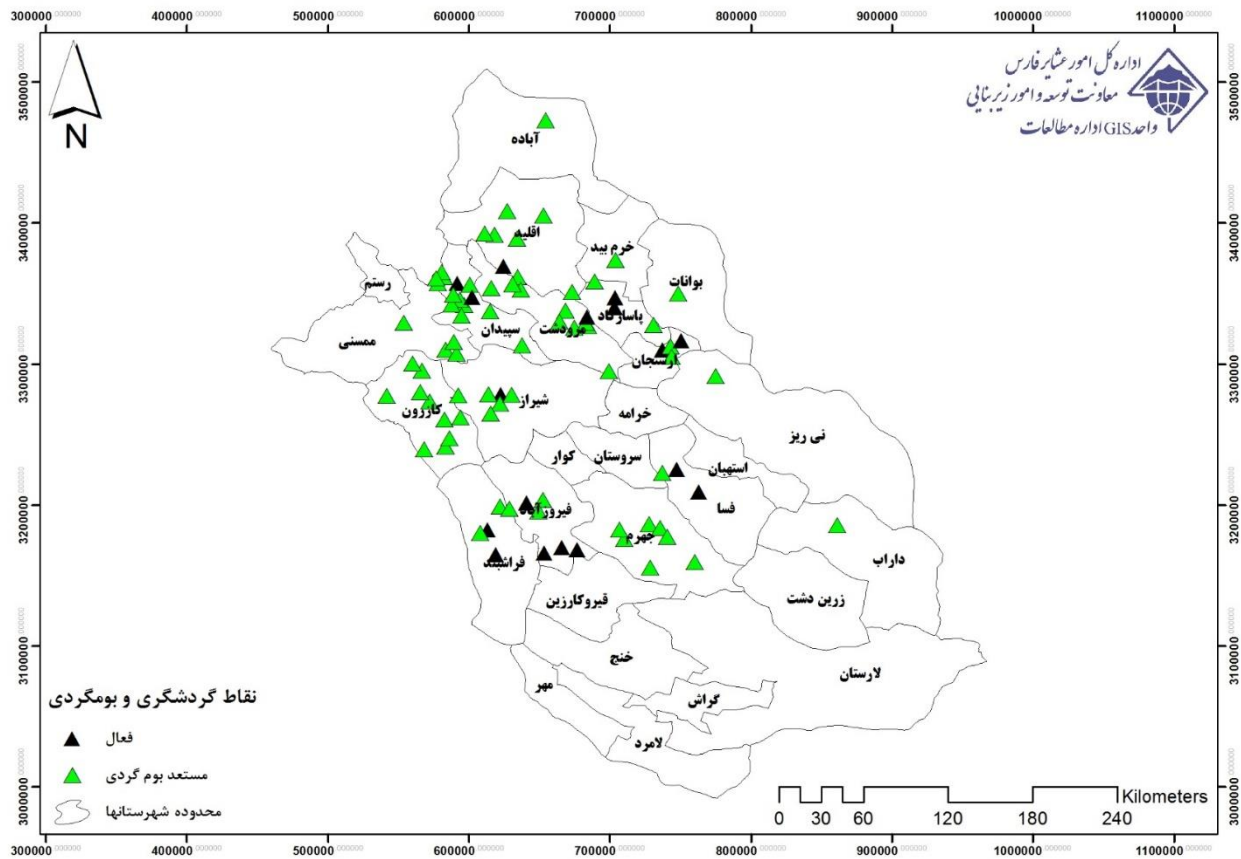
| کد آبادی           | ظرفیت اسمی<br>(خانوار) | خانوار<br>اسکان یافته | نوع کانون | شهرستان | نام کانون        |
|--------------------|------------------------|-----------------------|-----------|---------|------------------|
|                    | ۹۵                     | ۵                     | هدایتی    | کازرون  | شهدای ابیوردی    |
| ۷۲۸۰۲۰۰۰۲۰۷۷۶۸۷    | ۶۰                     | ۵۰                    | حمایتی    | کوار    | همدم آباد        |
| ۷۲۸۰۲۰۰۰۲۳۷۲۷۲۰    | ۶۰                     | ۴۰                    | حمایتی    | کوار    | خورگان           |
|                    | ۳۵                     | ۲۰                    | حمایتی    | کوار    | جنب ذوب آهن      |
| ۷۱۱۰۷۰۰۰۱۳۷۲۹۰۴    | ۱۰۰                    | ۳۰                    | حمایتی    | لارستان | مسیح آباد        |
| ۷۱۲۰۶۰۰۰۲۰۸۳۱۶۴    | ۳۰                     | ۲۹                    | حمایتی    | مرودشت  | سرآباد (چهاردره) |
| ۷۱۲۰۶۰۰۰۲۱۱۰۸۰۷۰۰۰ | ۳۰                     | ۱۵                    | حمایتی    | مرودشت  | کنج کائیدی       |
|                    | ۲۰                     | ۷                     | حمایتی    | ممسنی   | کوه بزاق         |
| ۷۱۳۰۳۰۰۰۱۳۷۳۰۸۲    | ۵۰                     | ۴۰                    | حمایتی    | ممسنی   | پیر سرخ          |
| ۷۱۳۰۳۰۰۰۱۰۸۴۳۱۳    | ۵۰                     | ۳۰                    | هدایتی    | ممسنی   | گرمیش            |
| ۷۱۳۰۲۰۰۰۱۰۸۴۳۳۱    | ۲۰                     | ۲۰                    | هدایتی    | ممسنی   | مور کرد          |
| ۷۱۳۰۲۰۰۰۱۰۸۴۳۱۷    | ۵۰                     | ۵۰                    | حمایتی    | ممسنی   | گوراسپید ماهور   |
| ۷۱۳۰۳۰۰۰۲۰۸۵۲۰۲    | ۵۰                     | ۱۵                    | حمایتی    | ممسنی   | تلخاب            |
| ۷۱۳۲۲۰۳۶۰۸۴۲۱۱     | ۵۰                     | ۲۵                    | حمایتی    | ممسنی   | چاه گچی          |
| ۷۱۳۰۲۰۰۰۲۰۸۴۱۴۰    | ۲۰                     | ۲۰                    | حمایتی    | ممسنی   | آب شیرین         |
| ۷۱۳۰۲۰۰۰۲۰۸۴۲۰۰    | ۵۰                     | ۷                     | حمایتی    | ممسنی   | جمال کر          |
| ۷۱۳۰۲۰۰۰۲۰۸۴۲۸۴    | ۵۰                     | ۸                     | حمایتی    | ممسنی   | صفر بیگ          |
| ۷۱۳۰۲۰۰۰۲۰۸۴۲۹۱    | ۵۰                     | ۱۰                    | حمایتی    | ممسنی   | قره کنار         |
| ۷۱۳۰۲۰۰۰۲۰۸۴۳۱۰    | ۱۰                     | ۸                     | حمایتی    | ممسنی   | گرداب پیازی      |
| ۷۱۳۰۲۰۰۰۲۰۸۴۳۴۱    | ۱۵                     | ۵                     | حمایتی    | ممسنی   | نزاع             |
| ۷۱۳۰۲۰۰۰۲۳۷۲۲۳۷    | ۵۰                     | ۸                     | حمایتی    | ممسنی   | شاه تسلیم        |
| ۷۱۳۰۳۰۰۰۱۰۸۴۲۹۴    | ۱۰                     | ۸                     | حمایتی    | ممسنی   | قزمزاری          |
| ۷۱۳۰۳۰۰۰۲۰۸۴۶۱۱    | ۵۰                     | ۱۵                    | حمایتی    | ممسنی   | تل نقاره         |
|                    | ۲۵                     | ۲۰                    | حمایتی    | ممسنی   | چم بادبزگ        |



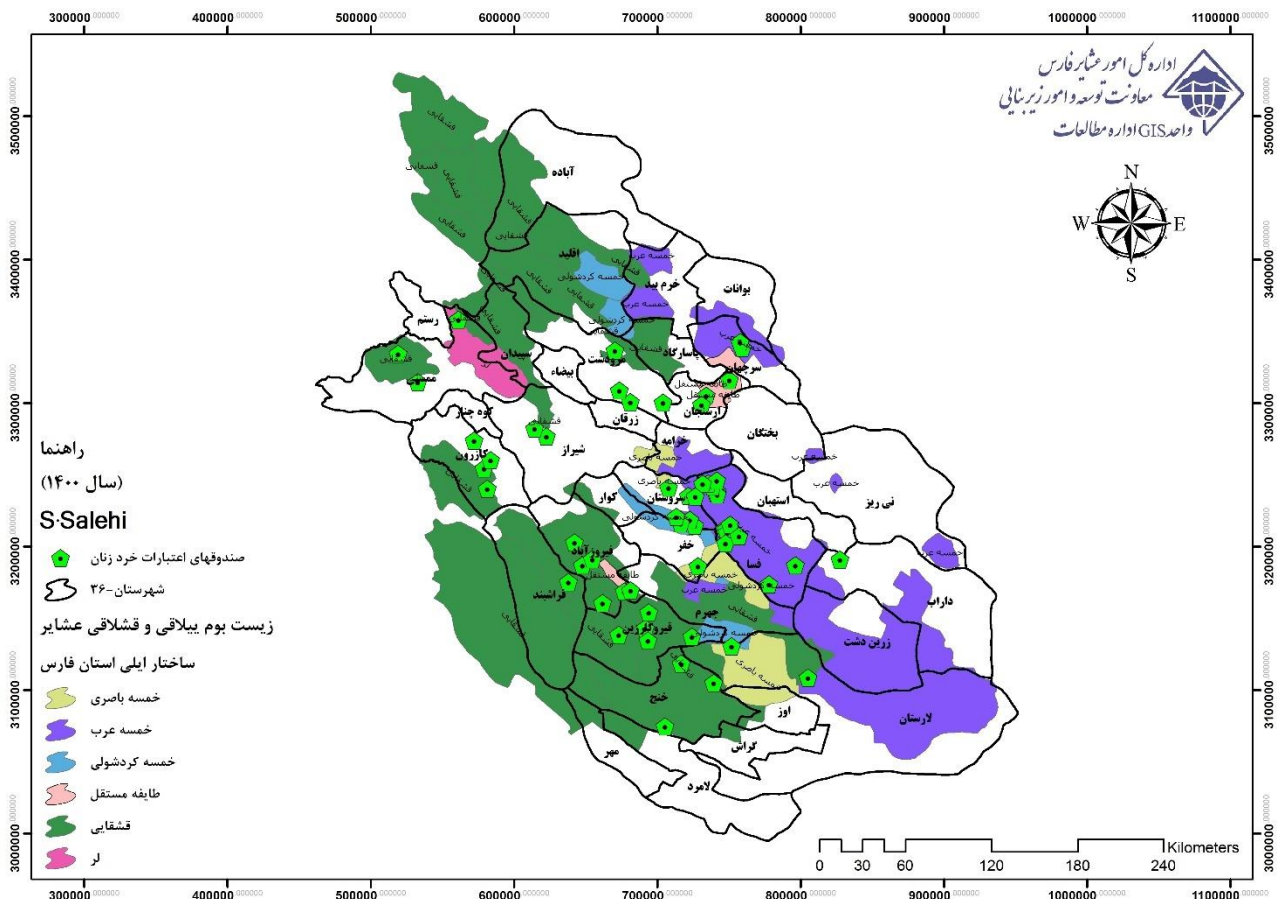
نقشه ۱: پراکنش ۱۲۴۱ استقرارگاه عشایری در مناطق مختلف استان فارس



نقشه ۲: مسیرهای ایلهای عشایر استان فارس



نقشه ۳: پراکنش نقاط گردشگری و بوم گردی عشایری در استان فارس



نقشه ۴: پراکنش صندوقهای اعتبارات خرد زنان عشایری در شهرستانهای استان فارس

جدول ۶: شرکت تعاونیهای عشایری و فروشگاههای وابسته به تفکیک شهرستانهای استان فارس

| ردیف | نام شرکت       | نام فروشگاه               | نوع فروشگاه |          | شماره تلفن | شهرستان         | شهرستان محل استقرار | نام فروشنده        | شماره همراه فروشنده |                |
|------|----------------|---------------------------|-------------|----------|------------|-----------------|---------------------|--------------------|---------------------|----------------|
|      |                |                           | ت           | ث        |            |                 |                     |                    |                     |                |
| ۱    | احمد آباد دهرم | فروشگاه عشایری دهرم       | *           |          | ۹۱۷۳۰۴۶۷۴  | دهرم            | فراشبند             | سردار مرادی        | ۹۱۷۳۵۱۱۸۳<br>۹      |                |
| ۲    |                | فروشگاه عشایری دژگاه      | *           |          |            | دژگاه           | فراشبند             | حسین اظهري         | ۹۱۶۴۰۱۶۷۵<br>۲      |                |
| ۳    |                | فروشگاه عشایری خم نمدان   | *           |          |            | ۶۷۴۱            | آب باریک            | اقلید              | سردار مرادی         | ۹۱۷۳۵۱۱۸۳<br>۹ |
| ۴    |                | فروشگاه عشایری بهمن زار   | *           |          |            |                 | کلوان               | آباده              | شهرام یعقوبی نژاد   | ۹۱۷۳۰۴۶۷۴<br>۱ |
| ۵    | افزر           | فروشگاه عشایری مرکزی قیر  | *           |          | ۹۱۶۴۴۸۴۹۸۸ | بخش مرکزی       | قیرو کارزین         | پرویز جمشیدی       | ۹۱۷۵۸۴۷۸۴<br>۳      |                |
| ۶    |                | فروشگاه عشایری مرنند افزر | *           |          |            | افزر            | قیرو کارزین         | بهبود شبان         | ۹۱۶۴۴۸۴۹۸<br>۸      |                |
| ۷    |                | کاکان                     | *           |          |            | منصور خانی      | سپیدان              | افراسیاب خردمند    | ۹۱۷۱۱۰۶۶۵<br>۴      |                |
| ۸    |                | شهید موصولو               | *           |          |            | ملایفله         | فیروز آباد          | خلیل چراغی         | ۹۱۷۳۹۱۳۲۰<br>۶      |                |
| ۹    |                | قلعه قدم سمیرم            | *           |          |            | قلعه قدم        | سمیرم               | صفر علی زرگری      | ۹۱۶۴۴۸۴۹۸<br>۸      |                |
| ۱۰   |                | فروشگاه بابامنیر          | *           |          |            | بابامنیر        | ممسنی               | اعظم اله افشاری    | ۹۱۷۸۵۵۸۶۵<br>۲      |                |
| ۱۱   |                | بشار جان (وزیری)          | *           |          |            | بشارجان         | ممسنی               | احمد علی وزیري     | ۹۱۷۷۲۳۲۱۸<br>۵      |                |
| ۱۲   |                | بابا منیر                 | *           |          |            | خومه زار        | ممسنی               | خومه زار           | بهلول پیرا          | ۹۱۷۴۲۷۲۸۱<br>۶ |
| ۱۳   |                | خرک                       | *           |          |            | همت آباد        | ممسنی               | قدرت اله محمدی پور | ۹۱۷۳۲۳۸۷۹<br>۸      |                |
| ۱۴   | کودیابان       | *                         |             | کودیابان | ممسنی      | اعظم اله افشاری | ۹۱۷۸۵۵۸۶۵<br>۲      |                    |                     |                |
| ۱۵   | بلغان          | مرودشت مرکزی              | *           |          | ۹۱۷۱۲۸۲۹۰۷ | بخش مرکزی       | مرودشت              | باباجان نوروزی     | ۹۱۷۱۲۷۰۶۹<br>۹      |                |
| ۱۶   |                | اسلام آباد                | *           |          |            | اسلام آباد      | ارسنجان             | هادی ابراهیمی      | ۹۱۷۳۰۹۰۳۱<br>۷      |                |
| ۱۷   |                | فروشگاه بلغان             | *           |          |            | بلغان           | لارستان             | میثم قنبری         | ۹۱۷۹۸۰۲۸۹<br>۸      |                |

| ردیف | نام شرکت | نام فروشگاه       | نوع فروشگاه |          | شماره تلفن     | شهرست<br>ان<br>محل<br>استقرار | دهستان          | نام فروشنده            | شماره همراه<br>فروشنده |
|------|----------|-------------------|-------------|----------|----------------|-------------------------------|-----------------|------------------------|------------------------|
|      |          |                   | ت<br>ا<br>ب | سی<br>ار |                |                               |                 |                        |                        |
| ۱۸   |          | فروشگاه ابوالوردی | *           |          |                | پاسارگ<br>اد                  | ابوالوردی       | غلام شیروانی           | ۹۱۷۱۲۷۳۶۸<br>۶         |
| ۱۹   | میشان    | فروشگاه میشان     | *           |          | ۹۱۷۳۲۳<br>۷۱۰۴ | ممسنی                         | میشان<br>سفلی   | شکراله<br>خورشیدی      | ۹۱۷۵۶۴۲۱۶<br>۸         |
| ۲۰   |          | فروشگاه سرنجلی    | *           |          |                | شیراز                         | دشت ارژن        | ولی اله<br>خورشیدی     | ۹۱۷۰۶۳۲۳۸<br>۹         |
| ۲۱   | باچون    | فروشگاه باچون     | *           |          | ۹۱۷۳۱۲<br>۰۳۵۳ | فراشبند                       | باچون           | عزت اله قرانی          | ۹۱۷۳۱۲۰۳۵<br>۳         |
| ۲۲   |          | مهکویه            | *           |          |                | فیروز<br>آباد                 | خواجه ای        | هدایت یاری             | ۹۱۷۵۸۹۰۹۹<br>۶         |
| ۲۳   |          | چنارسوخته         | *           |          |                | فیروزآبا<br>د                 | دادنجان         | علیرضا زارع            | ۹۱۷۵۶۶۳۱۶<br>۳         |
| ۲۴   |          | فروشگاه صفی خانی  | *           |          |                | اقلید                         | بکان            | عزت اله قرانی          | ۹۱۷۳۱۲۰۳۵<br>۳         |
| ۲۵   | پیر سرخ  | پیر سرخ           | *           |          | ۹۱۷۷۲۲<br>۰۰۲۷ | ممسنی                         | گره میش         | رضا محمدی              | ۹۱۷۸۲۳۱۴۳<br>۸         |
| ۲۶   |          | گور اسپید         | *           |          |                | ممسنی                         |                 | حبیب اله لک<br>زنگ     | ۹۱۷۹۲۳۴۷۸<br>۲         |
| ۲۷   |          | مرکزی(ممسنی)      | *           |          |                | ممسنی                         | بخش<br>مرکزی    | حبیب اله لک<br>زنگ     | ۹۱۷۹۲۳۴۷۸<br>۲         |
| ۲۸   |          | مهرگرد            | *           |          |                | سمیرم                         | مهرگرد          | رضا محمدی              | ۹۱۷۸۲۳۱۴۳<br>۸         |
| ۲۹   |          | زنگنه             | *           |          |                | شیراز                         | بن رود          | حبیب اله لک<br>زنگ     | ۹۱۷۹۲۳۴۷۸<br>۲         |
| ۳۰   | جاوید    | پیراشکفت          | *           |          | ۹۱۷۹۲۲<br>۳۵۴۷ | ممسنی                         | پیراشکفت        | امان اله<br>حسنى       | ۹۱۷۴۱۱۷۵۵<br>۳         |
| ۳۱   |          | چم زیتون          | *           |          |                | ممسنی                         | جاوید<br>ماهوری | علی امداد<br>زارع خفری | ۹۱۷۳۲۱۲۷۳<br>۹         |
| ۳۲   |          | رودشیر            | *           |          |                |                               | جوزار           | علی امداد<br>زارع خفری | ۹۱۷۳۲۱۲۷۴<br>۰         |
| ۳۳   |          | جویجان            | *           |          |                | ممسنی                         | جوزار           | برزین افشون            | ۹۱۷۸۲۲۱۲۱<br>۵         |
| ۳۴   |          | مال حاجی          | *           |          |                | ممسنی                         | جوزار           | نگهدار انصاری          | ۹۱۷۱۲۴۴۹۷<br>۵         |

| ردیف | نام شرکت     | نام فروشگاه               | نوع فروشگاه |   | شماره تلفن     | شهرست ان محل استقرار | دهستان    | نام فروشنده                    | شماره همراه فروشنده              |
|------|--------------|---------------------------|-------------|---|----------------|----------------------|-----------|--------------------------------|----------------------------------|
|      |              |                           | ت           | ا |                |                      |           |                                |                                  |
| ۳۵   |              | مهرنجان                   | *           |   |                | ممسنی                | جوزار     | زریر ضرغامی                    | ۹۱۷۷۲۳۲۱۵<br>۹                   |
| ۳۶   |              | خاکدانه                   | *           |   |                | ممسنی                | جوزار     | زریر ضرغامی                    | ۹۱۷۷۲۳۲۱۵<br>۹                   |
| ۳۷   | چنار شاهيجان | فروشگاه مرکزی کوه چنار    | *           |   | ۹۱۷۳۲۲<br>۱۱۶۷ | کوه چنار             | بخش مرکزی | جعفر حیدری<br>گرگ اله<br>جعفری | ۹۱۷۳۲۱۶۱۹<br>۲                   |
| ۳۸   |              | فروشگاه مرکزی جهرم        | *           |   |                | جهرم                 | بخش مرکزی | مهدی یونسی<br>سیروس<br>عامری   | ۹۱۷۴۷۵۳۱۷<br>۵<br>۹۳۶۳۶۶۳۹۸<br>۷ |
| ۳۹   | خمسه         | فروشگاه مرکزی کوار        | *           |   | ۹۱۷۱۹۱<br>۲۱۷۸ | کوار                 | فرمشکان   | مهدی یونسی                     | ۹۱۷۴۷۵۳۱۷<br>۵                   |
| ۴۰   |              | فروشگاه مرکزی کربال خرامه | *           |   |                | خرامه                | کربال     | سیروس<br>عامری                 | ۹۳۶۳۶۶۳۹۸<br>۷                   |
| ۴۱   |              | فروشگاه حاجی آباد اقلید   | *           |   |                | اقلید                | سده       | سیروس<br>عامری                 | ۹۳۶۳۶۶۳۹۸<br>۷                   |
| ۴۲   |              | فروشگاه مرکزی خرم بید     | *           |   |                | خرم بید              | بخش مرکزی | مهدی یونسی                     | ۹۱۷۴۷۵۳۱۷<br>۵                   |
| ۴۳   |              | تنگ خیاره                 | *           |   |                | بیضا                 | تنگ خیاره | ارغوان<br>قهرمانی              | ۹۱۷۷۰۸۵۸۵<br>۲                   |
| ۴۴   |              | مرکزی خنج                 | *           |   |                | خنج                  | بخش مرکزی | قربان قاسمیان                  | ۹۱۷۱۸۲۷۶۸<br>۴                   |
| ۴۵   |              | علامرودشت                 | *           |   |                | خنج                  | بخش مرکزی | صفر علی<br>سلیمانی فر          | ۹۱۷۸۸۳۲۰۱<br>۵                   |
| ۴۶   | خردمند خنج   | کورده                     | *           |   | ۹۱۷۳۱۱<br>۷۱۶۱ | خنج                  | کورده     | علی پناه<br>سرای منش           | ۹۱۷۲۲۸۸۷۸<br>۵                   |
| ۴۷   |              | پشته                      | *           |   |                | سمیرم                | بخش مرکزی | ارجعلی<br>محمدی                | ۹۱۷۷۱۲۰۰۲<br>۱                   |
| ۴۸   |              | قبر کیخا                  | *           |   |                | آباده                | حنا       | علی پناه<br>سرای منش           | ۹۱۷۲۲۸۸۷۸<br>۵                   |
| ۴۹   |              | شیرین چشمه                | *           |   |                | آباده                | کلوان     | علی پناه<br>سرای منش           | ۹۱۷۲۲۸۸۷۸<br>۵                   |
| ۵۰   | دهنو فراشبند | آسپاس                     | *           |   | ۹۱۷۳۱۲<br>۰۳۵۴ | اقلید                | حسن آباد  | جلال آقایی                     | ۹۱۷۷۰۷۹۶۰<br>۵                   |

| ردیف | نام شرکت   | نام فروشگاه   | نوع فروشگاه |    | شماره تلفن     | شهرست ان محل استقرار | دهستان      | نام فروشنده     | شماره همراه فروشنده |
|------|------------|---------------|-------------|----|----------------|----------------------|-------------|-----------------|---------------------|
|      |            |               | ت           | سی |                |                      |             |                 |                     |
| ۵۱   |            | شهر میان      | *           |    |                | اقلید                | بخش مرکزی   | جلال آقایی      | ۹۱۷۷۰۷۹۶۰<br>۵      |
| ۵۲   |            | صغاد          | *           |    |                | آباده                | صغاد        | کرامت نصیری     | ۹۱۷۸۵۲۱۱۹<br>۶      |
| ۵۳   |            | خرمایک        | *           |    |                | فراشبند              | آویز        | جلال آقایی      | ۹۱۷۷۰۷۹۶۰<br>۵      |
| ۵۴   |            | دهنو مرکزی    |             | *  |                | فراشبند              | بخش مرکزی   | کرامت نصیری     | ۹۱۷۸۵۲۱۱۹<br>۶      |
| ۵۵   |            | پهنابهن       | *           |    |                | فراشبند              | آویز        | جلال آقایی      | ۹۱۷۷۰۷۹۶۰<br>۵      |
| ۵۶   |            | نوجین         | *           |    |                | فراشبند              | آویز        | کرامت نصیری     | ۹۱۷۸۵۲۱۱۹<br>۶      |
| ۵۷   |            | فروشگاه دادین |             | *  |                | کازرون               | دادین       | محمد کشاورزی    | ۹۱۷۹۲۱۲۰۲<br>۴      |
| ۵۸   | دادین      | بالاده        | *           |    | ۹۱۷۹۲۱<br>۲۰۲۴ | کازرون               | بالاده      | محمد کشاورزی    | ۹۱۷۹۲۱۲۰۲<br>۴      |
| ۵۹   |            | دشت ارژن      | *           |    |                | شیراز                | ارژن        | محمد کشاورزی    | ۹۱۷۹۲۱۲۰۲<br>۴      |
| ۶۰   | دبیران     | مرکزی دبیران  |             | *  | ۹۱۷۶۰۱<br>۲۱۶۲ | زرین دشت             | بخش مرکزی   | ماشالله شیروانی | ۹۱۷۲۲۰۳۸۳<br>۰      |
| ۶۱   |            | مرکزی داراب   |             | *  |                | داراب                | بخش مرکزی   | حسین محمدی      | ۹۱۷۷۳۲۷۰۹<br>۲      |
| ۶۲   |            | شهرک مهدوی    | *           |    |                | داراب                | شهرک مهدوی  | درویش مهدوی     | ۹۱۶۴۵۸۷۴۰<br>۸      |
| ۶۳   |            | قلعه بیابان   |             | *  |                | داراب                | قلعه بیابان | سید عطاء حسینی  | ۹۱۷۱۳۴۳۲۴<br>۴      |
| ۶۴   | اطراف دارب | چغدویه        | *           |    | ۹۱۷۷۳۲<br>۷۰۹۲ | لارستان              | شاه غیب     | رحمت اله اشرف   | ۹۱۷۴۳۳۵۴۱<br>۱      |
| ۶۵   |            | صوفیان        | *           |    |                | بوانات               | باغ صفا     | خدابخش علیخانی  | ۹۹۰۷۱۸۸۳۴<br>۳      |
| ۶۶   |            | باغ صفا       | *           |    |                | بوانات               | باغ صفا     | حسین عابدی      | ۹۳۹۸۵۲۸۹۰<br>۸      |
| ۶۷   |            | تنگ پودنه     | *           |    |                | بوانات               | باغ صفا     | درویش مهدی      | ۹۱۶۴۵۸۷۴۰<br>۸      |



| ردیف | نام شرکت        | نام فروشگاه         | نوع فروشگاه                     |          | شماره تلفن     | شهرست<br>ان<br>محل<br>استقرار | دهستان         | نام فروشنده           | شماره همراه<br>فروشنده |                       |                |
|------|-----------------|---------------------|---------------------------------|----------|----------------|-------------------------------|----------------|-----------------------|------------------------|-----------------------|----------------|
|      |                 |                     | ث<br>ا<br>ب<br>ت                | سی<br>ار |                |                               |                |                       |                        |                       |                |
| ۶۸   | سرمشهد          | فروشگاه سرمشهد      | *                               |          | ۹۱۷۷۲۲<br>۱۰۱۹ | کازرون                        | سرمشهد         | خسرو فرهادی           | ۹۱۳۳۸۰۵۴۹<br>۹         |                       |                |
| ۶۹   |                 | بیده پادنا          | *                               |          |                | سمیرم                         | بیده           | خسرو فرهادی           | ۹۱۳۳۸۰۵۴۹<br>۹         |                       |                |
| ۷۰   |                 | قورد تپسی           | *                               |          |                | سمیرم                         | بیده           | خسرو فرهادی           | ۹۱۳۳۸۰۵۴۹<br>۹         |                       |                |
| ۷۱   | منطقه فسا       | فسا مرکزی (شماره ۲) | *                               |          | ۹۱۷۱۳۳<br>۲۱۴۷ | فسا                           | بخش<br>مرکزی   | هدایت الله<br>رضائیان | ۹۱۷۷۳۱۷۳۸<br>۷         |                       |                |
| ۷۲   |                 | فسا مرکزی (شماره ۲) | *                               |          |                | فسا                           | بخش<br>مرکزی   | هدایت الله<br>رضائیان | ۹۱۷۷۳۱۷۳۸<br>۸         |                       |                |
| ۷۳   |                 | ابوذرآباد           | *                               |          |                | فسا                           | شیبکوه         | جهانبخش<br>خسروانی    | ۹۱۷۰۸۰۸۴۱<br>۵         |                       |                |
| ۷۴   |                 | دولت آباد           | *                               |          |                | فسا                           | نوبندگان       | محمدقنبری             | ۹۱۷۴۶۳۲۸۹<br>۳         |                       |                |
| ۷۵   |                 | سرچهان              | *                               |          |                | بوانات                        | باغ صفا        | غلام خسروی            | ۹۱۷۱۵۳۶۳۱<br>۷         |                       |                |
| ۷۶   |                 | مسیح آباد لارستان   | *                               |          |                | لارستان<br>ان                 | بنارویه        | فهیم درویش<br>بیگی    | ۹۱۷۷۸۲۳۱۲<br>۹         |                       |                |
| ۷۷   |                 | صغاد                | *                               |          |                | فسا                           | کوشک<br>قاضی   | علی آقا<br>شیبانی     | ۹۱۷۵۳۲۷۶۲<br>۵         |                       |                |
| ۷۸   |                 | کردشولی             | مرکزی خفر                       | *        |                |                               | ۹۱۷۴۱۶<br>۰۴۵۳ | خفر                   | بخش<br>مرکزی           | صادق<br>اسماعیلی نژاد | ۹۱۷۸۱۵۷۰۷<br>۸ |
| ۷۹   |                 |                     | خنجشت اقلید                     | *        |                |                               |                | اقلید                 | خنجشت                  | بهنام زارعی           | ۹۱۷۳۱۶۰۴۵<br>۳ |
| ۸۰   |                 | میانجنگل            | فروشگاه عشایری<br>سروستان مرکزی | *        |                |                               | ۹۱۷۳۳۱<br>۰۳۶۷ | سروستا<br>ن           | بخش<br>مرکزی           | شاهمراد<br>بهنامه     | ۹۱۷۹۰۹۰۹۲<br>۷ |
| ۸۱   | میانجنگل        |                     | *                               |          | فسا            | علی آباد                      |                | بهنام سلیمان<br>نژاد  | ۹۱۷۴۵۵۰۳۴<br>۶         |                       |                |
| ۸۲   | کوه خیاره جابری |                     | *                               |          | خرامه          | کوه خیاره                     |                | رمضان خاوری           | ۹۱۶۴۰۵۶۶۷<br>۳         |                       |                |
| ۸۳   | رودخور          |                     | *                               |          | نی ریز         | رودخور                        |                | عقیل یار<br>احمدی     | ۹۱۷۶۳۶۸۱۱<br>۴         |                       |                |
| ۸۴   | چهار قلات       |                     | *                               |          | ارسنجا<br>ن    | چهار قلات                     |                | جعفر امیدی            | ۹۱۷۵۳۵۸۴۱<br>۴         |                       |                |

| ردیف | نام شرکت         | نام فروشگاه  | نوع فروشگاه |      | شماره تلفن | شهرست آن محل استقرار | دهستان         | نام فروشنده     | شماره همراه فروشنده |
|------|------------------|--------------|-------------|------|------------|----------------------|----------------|-----------------|---------------------|
|      |                  |              | ثابت        | سیار |            |                      |                |                 |                     |
| ۸۵   | میلاتون          | میلاتون      | *           |      | ۹۱۷۷۱۰۴۹۸۳ | ممسنی                | میشان سفلی     | سعید فرشید دوست | ۹۱۷۳۲۲۶۱۹۴          |
| ۸۶   |                  | کنار تخته    | *           |      |            | کازرون               | کنار تخته      | سید علی احمدی   | ۹۱۷۳۲۳۰۰۳۹          |
| ۸۷   |                  | مرکزی سپیدان | *           |      |            | سپیدان               | بخش مرکزی      | سعید فرشید دوست | ۹۱۷۳۲۲۶۱۹۴          |
| ۸۸   | هنگام            | هنگام        | *           |      | ۹۱۷۳۱۲۲۱۶۱ | قیروکار زین          | ابوعسکر        | جعفر اخچلو      | ۹۱۷۱۰۲۵۴۱۶          |
| ۸۹   |                  | دشت لار      | *           |      |            | قیرو کارزین          | زاخرویه سفلی   | افراسیاب خردمند | ۹۱۷۱۱۰۶۶۵۴          |
| ۹۰   |                  | بابانجم      | *           |      |            | فیروزآباد            | بابانجم        | علی وردی نجفی   | ۹۱۷۳۳۹۹۶۵۰          |
| ۹۱   |                  | کمپرو کاکان  | *           |      |            | سپیدان               | منصور خانی     | افراسیاب خردمند | ۹۱۷۱۱۰۶۶۵۴          |
| ۹۲   |                  | قنات دهداری  | *           |      |            | کوار                 | همدم آباد سیاخ | بختیار بیات     | ۹۱۷۷۰۶۳۷۹۱          |
| ۹۳   |                  | تل مهتابی    | *           |      |            | نیریز                | بخش مرکزی      | حسن علیخانی     | ۹۱۷۷۳۱۵۲۴۲          |
| ۹۴   |                  | شهدای نیریز  | ریزآب       | *    |            |                      | ۹۱۷۷۳۱۵۲۴۲     | نیریز           | قطرویه              |
| ۹۵   | کره ای           |              | *           |      | بوانات     | کره ای               |                | علی میرزائی     | ۹۱۷۳۳۸۲۷۲۹          |
| ۹۶   | خواجه جمالی      |              | *           |      | بختگان     | خواجه جمالی          |                | دیدار حق شناس   | ۹۱۷۳۳۲۹۹۸۰          |
| ۹۷   | شهدای فیروز آباد | موشکان       | *           |      | ۹۱۷۱۰۵۳۶۶۱ | فیروز آباد           | بوشکان         | عقیل امیری      | ۹۱۷۷۸۹۵۷۹۷          |

## ۵- اولویت و محورهای پیشنهادی اشتغالزای قابل سرمایه‌گذاری و کارآفرینی اداره کل امور عشایر فارس

شناخت از پتانسیل‌های اجتماعی، فرهنگی، اقتصادی جامعه کوچنده عشایر و سامانه‌های عرفی و طرح‌های مرتعداری عشایری نیازمند انجام مطالعات پژوهشی متعددی است، که و بر حسب امکانات و اعتبارات در دسترس، در برخی از موارد مطالعات و طرح‌های پژوهشی انجام گرفته است. عموماً محورهای قابل سرمایه‌گذاری در جامعه عشایری، می‌تواند مبتنی بر ۷ محور زیر سیاست‌گذاری گردد:

- ۱- بهره‌گیری از بوم‌گردی و گردشگری عشایری
  - ۲- حمایت از تولیدات صنایع دستی و بازاریابی و بازاریابی و بازاریابی محصولات صنایع دستی عشایر و توانمندسازی صندوق‌های خرد زنان در بحث ایجاد اشتغال خانگی و کمک به اقتصاد خانوار عشایری
  - ۳- کشت و جمع‌آوری و فراوری گیاهان داروئی
  - ۴- اجرای طرح زنجیره تولید گوشت قرمز و انجام کشت قراردادی در مناطق عشایری
  - ۵- استفاده از پتانسیل طرح‌های مرتبط با انرژی‌های نو
  - ۶- تسهیل و راه‌اندازی شرکت خدمات رسانی به جامعه عشایری با محوریت شرکت‌های دانش‌بنیان
  - ۷- اجرای طرح‌های مرتبط با تولیدات دامی عشایر
- در ادامه، مصادیق پیشنهادی قابل سرمایه‌گذاری هر یک از این ۷ محور، تشریح گردیده و در ادامه آورده شده است. در جدول ۷ خلاصه پتانسیل‌های قابل سرمایه‌گذاری در جامعه عشایر کوچنده استان فارس، به طور خلاصه ذکر شده است.

جدول ۷: خلاصه پتانسیل‌های سرمایه‌گذاری در جامعه عشایر کوچنده استان فارس

| اعتبار مورد نیاز<br>(میلیارد ریال) | محل پیشنهادی                  | نوع فرصت سرمایه‌گذاری  | رسته فرصت<br>سرمایه‌گذاری         |
|------------------------------------|-------------------------------|--|-----------------------------------|
| ۳۰۰                                | شیراز                         | مجموعه بیلاق   | گردشگری عشایری <sup>۱</sup>       |
| ۵۰۰                                | دشت ارژن                      | مجموعه عشایری دشت ارژن                                       |                                   |
| ۲۰۰                                | اقلید                         | بند بهرام (مخزن سد ملاصدرا)                                  |                                   |
| ۵۰۰                                | فیروزآباد                     | اکو موزه عشایری (مخزن سد تنگاب)                              |                                   |
| ۲۵۰                                | جهرم                          | مجتمع بوم گردی عشایری مانیون<br>(مخزن سد قیر)                |                                   |
| ۲۰۰                                | فیروزآباد                     | افزایش ظرفیت کارخانه خوراک دام                               | سرمایه‌گذاری در حوزه<br>دام عشایر |
| ۵۰۰                                | خنج                           | احداث کارخانه خوراک دام                                      |                                   |
| ۱۰۰۰                               | ممسنی                         | احداث کشتارگاه صنعتی دام                                     |                                   |
| ۱۰۰۰                               | داراب                         | احداث کشتارگاه صنعتی دام                                     |                                   |
| ۱۰۰۰                               | ممسنی                         | مجتمع تولید دام مولد و گوشتی ماهور                           |                                   |
| ۱۰۰۰                               | اقلید                         | مجتمع تولید دام مولد و گوشتی تخت<br>عروس                     |                                   |
| ۱۰۰۰                               | آباده                         | مجتمع تولید دام مولد و گوشتی<br>سایت اسکان جنب آزاد راه      |                                   |
| ۱۰۰۰                               | مرودشت                        | مجتمع تولید دام مولد و گوشتی                                 |                                   |
| ۱۰۰۰                               | طرح‌های مرتعداری<br>سطح استان | ایجاد مزارع تولید برق خورشیدی <sup>۲</sup>                   | حوزه انرژی‌های نو                 |
| ۵۰۰                                | طرح‌های مرتعداری<br>سطح استان | کشت، تولید و فراوری گیاهان داروئی<br>(در سطح گسترده)         | حوزه گیاهان داروئی                |
| ۶۰۰                                | سطح استان ۴ مورد              | ایجاد کارگاه‌های بافت صنایع دستی<br>در کانون‌های اسکان منتخب | حوزه صنایع دستی                   |
| ۱۰۵۵۰                              | جمع                           |  |                                   |

<sup>۱</sup> قرارداد پژوهشی با موضوع پتانسیل یابی و مکان یابی مناطق مستعد عشایری جهت گردشگری و بوم گردی در سطح استان فارس در سال ۱۴۰۱ منعقد شده است که نتایج این پژوهش، به ارائه مکانهای مستعد طرح‌های گردشگری منجر خواهد شد که پتانسیل بالایی در ایجاد اشتغال و فرصت سرمایه‌گذاری در سطح استان خواهد داشت.

<sup>۲</sup> یک قرارداد پژوهشی در این خصوص با دانشگاه آزاد اسلامی واحد مرودشت منعقد شده است که نتایج این پژوهش به شناخت مکانهای قابل سرمایه‌گذاری منجر خواهد شد.

#### ۵,۱. مجموعه گردشگری ییلاق

این مجتمع گردشگری در شهر شیراز - میدان صنایع واقع گردیده است با توجه به پتانسیل‌های گردشگری شهر شیراز، این مجتمع با هدف جذب گردشگر و آشنایی آنها با آداب و رسوم عشایر فارس راه اندازی شده است. توسعه این مجتمع و راه اندازی بازار فروش محصولات ارگانیک عشایر در این محل می‌تواند علاوه بر رونق دهی به تولیدات عشایر زمینه اشتغال آنها را در این مجتمع فراهم نماید.

میزان اشتغال مستقیم قابل پیش بینی این مجتمع و با راه اندازی بازار فروش محصولات تولیدی عشایر بیش از ۵۰ نفر می‌باشد. در این راستا میزان سرمایه مورد نیاز جهت توسعه این مجتمع و راه اندازی بازار فروش محصولات عشایری ۳۰۰۰۰۰۰ میلیون ریال پیش بینی می‌گردد.

#### ۵,۲. مجموعه عشایری دشت ارژن

این مجموعه در فاصله حدود ۵۰ کیلومتری شهر شیراز و در بخش ارژن واقع گردیده است. سطح این مجموعه در حدود ۵ هکتار می‌باشد. با توجه به محل استقرار این مجموعه در بخش ارژن و در مسیر ارتباطی شیراز به شهرستان‌های کازرون و ممسنی و همچنین مسیر ارتباطی استان فارس به استان‌های خوزستان، بوشهر، کهگیلویه و بویراحمد می‌باشد. همچنین این منطقه از مناطق عشایری طوایف مختلف ایل قشقایی بوده که در فصل ییلاق در منطقه حضور دارند. با توجه به این پتانسیل احداث یک مجتمع گردشگری عشایری در این محل ضروری به نظر می‌رسد.

میزان اشتغال مستقیم قابل پیش بینی این مجموعه بیش از ۳۰ نفر می‌باشد. در این راستا میزان سرمایه مورد نیاز جهت ایجاد این مجتمع و راه اندازی بازار فروش محصولات عشایری ۵۰۰۰۰۰۰ میلیون ریال پیش‌بینی می‌گردد.

#### ۵,۳. بند بهرام (مخزن سد ملاصدرا)

منطقه عشایری بند بهرام در بالادست سد مخزنی ملاصدرا شهرستان اقلید قرار داشته که یکی از مناطق عمده عشایری استان و شهرستان می‌باشد که در سالیان گذشته جهت توسعه اشتغال عشایر اقدام به واگذاری اراضی کشاورزی به آنها شده است. با توجه به کمبود آب جهت کشاورزی و لزوم توسعه سایر فرصت‌های اشتغال در منطقه و همچنین احداث سد ملاصدرا در منطقه عشایری بند بهرام و همچنین وجود مناظر بدیع و طبیعت زیبای منطقه احداث مجموعه گردشگری و بوم گردی عشایری در این منطقه می‌تواند در راستای توسعه اشتغال این عشایر مفید واقع شود.

میزان اشتغال مستقیم قابل پیش بینی این مجموعه بیش از ۱۰ نفر می‌باشد. در این راستا میزان سرمایه مورد نیاز جهت احداث این مجتمع فروشگاه عرضه محصولات عشایری ۲۰۰۰۰۰۰ میلیون ریال پیش‌بینی می‌گردد.

#### ۵,۴. اکو موزه عشایری (مخزن سد تنگاب)

صنعت گردشگری عشایری دارای ظرفیت‌های بالقوه‌ای می‌باشد که چنانچه بدان توجه شود می‌تواند علاوه بر اشتغالزایی و درآمد اقتصادی از لحاظ شناساندن سایر توانمندی‌های جامعه پویای عشایری نیز موثر باشد.

برنامه ریزی ایجاد نخستین اکوموزه عشایری استان فارس در زمینی به مساحت ۴۵ هکتار و با سرمایه‌گذاری حدود ۳۸ میلیارد ریال و با پیش‌بینی اشتغال بیش از ۱۰۰ نفر در شهرستان فیروزآباد صورت گرفته است. در این

موزه علاوه بر غذاهای سنتی و موسیقی محلی، آداب و رسوم و مراسم های آئینی اقوام عشایر ایرانی به خصوص عشایر قشقایی به نمایش گذاشته خواهد شد. با توجه به افزایش فعالیت های قابل اجرا در این اکو موزه میزان سرمایه گذاری پیش بینی شده حدود ۱۰۰ میلیارد ریال می باشد.

#### **۵,۵. مجتمع توریستی عشایری کنج کایدی**

توسعه گردشگری عشایری، امکان افزایش درآمد خانوارهای عشایری، اشتغال زایی و جلوگیری از مهاجرت های عشایری را در بستر بهبود کیفیت زندگی و توزیع متعادل خدمات و تسهیلات رفاهی در مناطق عشایری، فراهم می کند. در همین راستا با توجه به وجود جاذبه های گردشگری شهرستان مرودشت ایجاد یک مجتمع توریستی عشایری در مناطق عشایری این شهرستان که ضمن دارا بودن شرایط عشایری به جاذبه های گردشگری شهرستان نیز نزدیک باشد ضروری می باشد در همین راستا مجتمع توریستی گردشگری عشایری در منطقه کنج کایدی پیش بینی می گردد.

میزان اشتغال مستقیم قابل پیش بینی این مجموعه بیش از ۱۰ نفر می باشد. و میزان سرمایه مورد نیاز جهت احداث این مجتمع و فروشگاه عرضه محصولات عشایری ۲۰۰,۰۰۰ میلیون ریال پیش بینی می گردد.

#### **۵,۶. مجتمع بوم گردی عشایری مانیون (مخزن سد سلمان)**

احداث سد سلمان و ایجاد مخزن ذخیره آبدر پشت این سد باعث به وجود آمدن شرایط طبیعی گردیده است که هر روزه پذیرای تعدادی گردشگر داخلی در این منطقه گردیده است با توجه به اینکه در اطراف این سد عشایر حضور دارند و با توجه به نزدیکی به جاده سیمکان به میمند در استان فارس و جاذبه های گردشگری که شهرستان میمند دارا می باشد احداث این مجتمع گردشگری و بوم گردی عشایری می تواند ضمن ایجاد درآمد برای خانوار عشایری زمینه توسعه اشتغال عشایر را نیز فراهم نماید.

میزان اشتغال مستقیم قابل پیش بینی این مجموعه بیش از ۱۵ نفر می باشد. و میزان سرمایه مورد نیاز جهت توسعه این کارخانه ۲۰۰,۰۰۰ میلیون ریال پیش بینی می گردد.

#### **۵,۷. افزایش ظرفیت کارخانه خوراک دام**

کارخانه خوراک دام قشلاق در شهرستان فیروزآباد قرارداد که با ظرفیت اسمی خوراک دام ۳۰۰۰۰ تن در سال، خوراک طیور ۲۴۰۰ تن و خوراک آبزیان ۶۰۰ تن راه اندازی شده است. در حال حاضر کمتر از ظرفیت اسمی خود در حال تولید خوراک دام سبک می باشد. با افزایش سرمایه گذاری امکان افزایش ظرفیت تولید را دارا خواهد بود. میزان اشتغال مستقیم قابل پیش بینی این مجموعه بیش از ۲۰ نفر می باشد. و میزان سرمایه مورد نیاز جهت توسعه این مجتمع ۲۰۰,۰۰۰ میلیون ریال پیش بینی می گردد.

#### **۵,۸. احداث کارخانه خوراک دام**

با توجه ظرفیت و تعداد دام عشایر در شهرستان های مختلف و همچنین گرایش به احداث طرح های دامپروری صنعتی و نیمه صنعتی در استان ضرورت ایجاد کارخانه خوراک دام سبک در شهرستان های دارای جمعیت دامی قابل توجه ضروری می باشد.

شهرستان خنج دارای بیش از ۱۵۰ هزار واحد دام سبک در اختیار عشایر می باشد و همچنین نزدیکی به مناطق قشلاقی عشایر دارای بازار فروش بالقوه ای می باشد و نزدیکی به بنادر در تامین مواد اولیه تولید خوارک دام و کاهش هزینه های حمل و نقل مفید می باشد.

میزان اشتغال مستقیم قابل پیش بینی این مجموعه بیش از ۱۰ نفر می باشد و میزان سرمایه مورد نیاز جهت احداث این کارخانه ۲۰۰۰۰۰۰ میلیون ریال پیش بینی می گردد.

#### ۵,۹. احداث کشتارگاه صنعتی دام

اهمیت بهداشت گوشت، استفاده از تکنیک های روز و مدرن و جلوگیری از خروج دام های پرواری شده از شهرستان، تأسیس کشتارگاه صنعتی دام تحول مهمی در صنعت دامپروری این شهرستان به همراه خواهد داشت. الف) شهرستان ممسنی با دارا بودن جمعیت عشایری حدود ۴۰۰۰ خانوار که دارای شغل دامداری بوده و عمده دام خود را به صورت زنده به فروش می رسانند. نیازمند احداث یک کشتارگاه صنعتی مدرن بوده که نیاز شهرستان و شهرستانهای همجوار را تامین نماید می باشد. میزان اشتغال مستقیم و غیر مستقیم قابل پیش بینی این مجموعه بیش از ۷۰ نفر می باشد. میزان سرمایه مورد نیاز جهت احداث این کارخانه ۱۰۰۰۰۰۰ میلیون ریال پیش بینی می گردد.

ب) شهرستان داراب نیز با دارا بودن بیش از ۲۰۰,۰۰۰ راس دام نیازمند احداث یک کشتارگاه صنعتی در شهرستان می باشد. میزان اشتغال مستقیم و غیر مستقیم قابل پیش بینی این مجموعه بیش از ۷۰ نفر می باشد. و میزان سرمایه مورد نیاز جهت احداث این کارخانه ۱۰۰,۰۰۰ میلیون ریال پیش بینی می گردد.

#### ۵,۱۰. مجتمع تولید دام مولد و گوشتی

شهرستان های استان فارس دارای ظرفیت های قابل توجهی در بخش دامپروری می باشند. دامداری و صنایع دامپروری به عنوان یکی از پنج حوزه مهم اشتغالزایی جهان محسوب می شود. که نقش مهمی در ماندگاری مردم در روستا و اشتغالزایی دارد و اکثر مردم به این شغل مشغول هستند این حرفه همچنان در این شهرستانها به صورت سنتی انجام شده و مشکلات زیادی در مسیر صنعتی شدن آن وجود دارد.

یکی از ضرورت های بدیعی و غیر قابل انکار در شهرستانها ایجاد مجتمع های دامداری سبک است طبق آمار سرشماری سال ۱۴۰۰ حدود ۲۷۰۰۰ خانوار عشایری در این استان حضور دارند که ارتباط مستقیم به دامداری و پرورش دام دارند.

این در حالی است که عدم وجود صنایع مادر و مشکل جدی در حوزه اشتغال در استان که به اذعان خود مسئولین امر آمار اول بیکاری در کشور را به خود اختصاص داده است دامپروری میتواند گره گشای بخشی از مشکلات در این خصوص باشد. در این راستا در شهرستان های ممسنی، اقلید، آباده و مرودشت با توجه به تعداد بالای جمعیت عشایری و همچنین پتانسیل های تولید و پرورش دام مولد پیشنهاد ایجاد مجتمع تولید دام مولد و گوشتی می گردد. در این مجتمع ها، واحد های دام مولد، دام پرواری پیش بینی می شود و هر مجتمع با سرمایه گذاری ۱۰۰۰ میلیارد ریال زمینه اشتغال ۷۰ نفر به طور مستقیم را فراهم می نماید.

## ۵،۱۱. ایجاد مزارع تولید برق خورشیدی

نیروگاه خورشیدی عبارت است از مجموعه فرآیندی که با استفاده از پانل‌ها، انرژی خورشید را دریافت و آن را به الکتریسیته تبدیل می‌کند تا برای مصارف تجاری و مسکونی قابل استفاده باشد. به سیستمی که با استفاده از پانل‌ها، انرژی خورشید را به جریان الکتریسیته تبدیل می‌کند پدیده فتوولتائیک می‌نامند.

تمام بخش‌های مختلف صنایع مثل شرکت‌های تولیدی، استخراج معادن، بخش‌های ساختمانی، خدماتی و همچنین مصارف خانگی و ادارات وابسته به انرژی برق می‌باشد. کاهش ذخایر انرژی‌های تجدیدناپذیر دولت‌ها را به سمت استفاده از انرژی‌های تجدیدپذیر ملزم می‌کند.

مشکل آلودگی هوا ناشی از استفاده بیش از حد از سوخت‌های فسیلی و ایجاد امراض مرتبط با این معضل و تلفات انسانی، ایجاب می‌نماید که دولت روی احداث نیروگاه‌های تجدیدپذیر تمرکز بیشتری داشته و برنامه‌های میان مدت و دراز مدتی را وضع نماید. در سال‌های اخیر استفاده کنندگان از انرژی برق افزایش بالایی داشته‌اند، بر عکس تولید و توسعه انرژی الکتریسته که رشد قابل توجهی نداشته است و بیش‌تر برق مورد نیاز استفاده کنندگان از طریق برق وارداتی از کشورهای همسایه تأمین شده است که این موضوع باعث بدتر شدن کسری بیلان تجاری نیز گردیده است.

عشایر استان فارس در حدود ۶۷ درصد مراتع استان را در اختیار دارند و در حدود ۲۳۰۰۰ هکتار اراضی کشاورزی در سالیان گذشته به عشایر واگذار شده است. با توجه به خشکسالی‌های سالیان اخیر و کمبود آب جهت کشاورزی توسط عشایر منجر به بلااستفاده ماندن این اراضی گردیده است. از همین رو احداث مزارع تولید برق خورشیدی در شهرستانهای لارستان، فراهبند، جهرم و سروستان بویژه در مناطق اسکان عشایری پیشنهاد می‌گردد و میزان سرمایه‌گذاری مورد نیاز هر واحد تولید برق خورشیدی بستگی به مسائل فنی مورد نظر دارد و در حدود ۱۰۰۰ میلیارد ریال پیش‌بینی سرمایه‌گذاری در این خصوص است.

## ۵،۱۲. کشت، تولید و فراوری گیاهان داروئی (در فضای باز و گسترده)

در جهان امروز به رغم گسترش و فراوانی انواع مختلف داروهای شیمیایی، مردم ایران از دیرباز آشنایی دیرینه‌ای با گیاهان داروئی دارند و هنگام درمان یک بیماری قبل از آنکه سراغ داروهای شیمیایی بروند، ابتدا درمان و پیشگیری را از داروها و گیاهان داروئی آغاز می‌کنند؛ شاید دلیل این امر این باشد که مصرف طولانی و در برخی موارد مصرف مقطعی داروهای شیمیایی می‌تواند، عوارض جانبی بر جا گذارد که بعضاً از خود بیماری نیز خطرناک‌تر هستند. به همین دلیل گرایش عمومی جامعه به بهره‌گیری و استفاده بیشتر از داروهای گیاهی و به طور کلی فرآورده‌های آنها روبه افزایش است.

به عبارتی گیاه درمانی امروزه در قالب صنعت دیده می‌شود؛ صنعتی که از کشت و تولید گیاه شروع و تا به مرحله فرآوری آن می‌رسد و نیاز به پیشرفت و گسترش بیشتری دارد، چراکه اعتقاد بر این است که این صنعت در کنار داروهای شیمیایی می‌تواند در ارتقاء سلامت مردم موثر باشد.

توجه و گرایش به محصولات طبیعی منجر به توسعه استفاده صنایع مختلف غذایی، داروئی، آرایشی و بهداشتی از گیاهان داروئی و سایر ترکیبات طبیعی در محصولات خود شد. امروزه بازار بزرگی در سطح جهان برای کاشت، داشت، برداشت و فرآیندسازی این گیاهان وجود دارد. تنوع گونه‌های داروئی دارای ترکیبات ارزشمند، گیاهان دارای ارزش اقتصادی بالا مانند زعفران و گل محمدی، تنوع اقلیمی برای تولید انواع گونه‌های داروئی، نیروی انسانی و منابع



انرژی ارزان از پتانسیل‌های مهم کشور و استان جهت توسعه کشت و صنایع مرتبط با گیاهان دارویی است. جامعه عشایر با در اختیار داشتن در حدود ۶۷ درصد مراتع استان که عمدتاً از منابع تولید بومی گیاهان دارویی می‌باشد می‌توانند سهم بسزائی در کشت، تولید و فراوری گیاهان داروئی داشته باشند به غیر از فواید پزشکی این گیاهان، اشتغالزایی و کارآفرینی مهم‌ترین جنبه مورد توجه در این بحث است. از کشت این گیاهان تا فرآوری و تبدیل آنها به داروهای گیاهی زمینه مساعدی برای ایجاد شغل فراهم می‌شود.

در این راستا کلیه شهرستان‌های استان دارای پتانسیل کشت و فراوری گیاهان داروئی می‌باشند ولی شهرستان‌های اقلید، جهرم، داراب، لار، خنج و خرامه به عنوان نمونه جهت جذب فرصت‌های سرمایه‌گذاری معرفی می‌گردند و میزان سرمایه پیش بینی شده در حدود ۵۰۰ میلیارد ریال و میزان اشتغال پیش بینی شده ۱۵۰ نفر برآورد می‌گردد.

### ۵.۱۳. ایجاد کارگاه‌های صنایع دستی در کانون‌های اسکان منتخب

جامعه عشایری کشور واقعیتی اجتماعی و بخشی از ساختار تاریخی - فرهنگی است و در پیکره جامعه ملی، عضوی پرکار به شمار می‌رود، به گونه‌ای که هرچند، نسبت جمعیت عشایر کمتر از شهرها و روستاهاست اما تاثیر اقتصادی و اجتماعی و نقش دفاعی آن انکارناپذیر است. امروزه عشایر کوچنده با مشکلات بیشتری نسبت به گذشته روبه‌رو هستند. از بین رفتن مراتع و ایل‌راها و میان‌بندها از یک سو و عدم دسترسی به علم و فناوری روز از سوی دیگر ادامه زندگی عشایری را با مخاطرات فراوانی روبه‌رو ساخته است.

در اثر برنامه‌ریزی‌های ناکارآمد عشایر توسعه‌طلب به جای اسکان و ساماندهی در مناطق عشایری، مجبور به مهاجرت به شهرهای بزرگ شده‌اند و در این شهرها مجبور می‌شوند در مناطق حاشیه‌نشین شهرها سکونت اختیار کنند. وجود فقر در این مناطق نه تنها موجب می‌شود که به مشاغل کاذب روی آورند بلکه محیطی برای بروز انواع جرم فراهم می‌شود. علاوه بر آن انواع بیماریهای جسمی روانی، انحرافات اخلاقی، بیکاری، جنایت، بی‌سوادی، نسبتی بسیار شدیدتر از سایر نقاط شهری در این مناطق دیده می‌شود. حاشیه‌نشینی که خود تا حدود زیادی ریشه در مهاجرت دارد تحت پارامترهایی چون فقر اقتصادی، عدم تخصص، نوع شغل، تعارض فرهنگی، بیسوادی، هویت قومی و فرهنگی، غیرقابل کنترل می‌شود، در نتیجه عوارض این پدیده به حوزه شهری و ملی، گسترش می‌یابد.

در طول پنج دهه برنامه‌ریزی نظام‌مند در ایران، با وجود توانایی‌های جامعه عشایری، برنامه‌ای هماهنگ با وضعیت جمعیتی، توانمندی‌ها و میزان نیازهای این جامعه تدوین و اجرا نشده است و بر این اساس، از نظر بسیاری از شاخص‌های توسعه و دسترسی به خدمات و تنوع اشتغال شکاف بزرگی میان این جامعه و جوامع شهری و روستایی وجود دارد. ضمن آنکه، حدود ۵۰ درصد جامعه عشایر را زنان و دختران تشکیل می‌دهند که بحث اشتغال بویژه در بین دختران جوان تحصیلکرده، از دغدغه‌های موجود بویژه در سایتهای اسکان عشایر است.

عشایر استان فارس با تولید بیش از ۴۴ درصد از تولیدات صنایع دستی استان، نقش اساسی و موثری در اشتغال و بهبود وضعیت معیشت و زندگی خود و سایر اقشار جامعه دارد. شرایط خاص زندگی اجتماعی و فرهنگی عشایر و اشتغال زنان به امر تولید صنایع دستی از گذشته‌های دور تا امروز، باعث شده صنایع دستی به عنوان یک بخش مکمل در کنار دآمداری نقش مهمی در ایجاد اشتغال زنان داشته باشد که شایسته است با در نظر گرفتن توان بالقوه عشایر و بهره‌گیری از ظرفیت‌های موجود دستگاههای ذیربط جهت گیری مناسبی برای توانمندسازی و نیز افزایش در آمد و اشتغال پایدار عشایر در بخش صنایع دستی پیش گرفته و مورد توجه قرار گیرد.

با توجه به وجود پتانسیلهای مختلف جامعه و خانوار های عشایری در زمینه تولیدات صنایع دستی و همچنین اسکان عمده عشایر در مناطق عشایری این امید می رود که در کنار درآمد اول و مستقیم اکثر خانوارهای عشایری که دامداری است، صنایع دستی را به عنوان درآمد دوم و کمکی و گاهی اول در معیشت خانوارهای عشایری محسوب کرد.

در این راستا پیشنهاد احداث کارگاه های صنایع دستی در کانون های اسکان عشایر منتخب در سطح استان می گردد. میزان اشتغال قابل پیش بینی به ازاء هر کارگاه ۱۰۰ نفر به طور مستقیم بوده و میزان سرمایه مورد نیاز برای هر کارگاه صنایع دستی ۱۵ میلیارد ریال می باشد.