



اداره کل امور عشایر فارس

سیمای عمومی و عشایری شهرستان لارستان، جویم، اوزوگراش



تهیه و تدوین:

اداره برنامه ریزی و فناوری اطلاعات

واحد آمار و برنامه ریزی

زمستان ۱۴۰۱

«فهرست مطالب»

صفحه

عنوان

۱ ۱-مقدمه
۲ ۲-سیمای شهرستان لارستان، جویم، اوز و گراش



سازمان امور عشایر ایران

استان فارس با دارابودن تنوع اقلیمی گرمسیری و سردسیری، موجب سازگاری و شکل‌گیری بزرگترین جامعه عشایری کشور در این استان شده است. بطوریکه از ۸/۵ میلیون هکتار عرصه‌های قابل تعلیف استان، حدود ۵/۷ میلیون هکتار آن (۶۷ درصد) قلمرو زیست عشایر محسوب می‌گردد. عشایر استان با جمعیت قشلاقی ۱۴۷.۸۲۱ نفر و ۲۷.۲۷۹ خانوار (جمعیت بیلاقی ۱۳۲.۲۷۲ نفر و ۲۴.۷۲۰ خانوار)، در قالب سه ایل قشقایی (حدود ۵۰ درصد)، ایل خمسه (حدود ۲۶ درصد)، ایل لر (ممسنی و بویراحمد در حدود ۱۳ درصد) و ۸ طایفه مستقل جشنی و چهارراهی، کوه آتش (جبل نارویه)، کهمره سرخی، کهمره نودان، کهمره جروق، متفرقه محلی داراب و متفرقه محلی فیروزآباد در محدوده این استان به فعالیت دامداری مشغول هستند. جامعه عشایر استان یک جامعه جوان بوده که درصد جمعیت جوان با دامنه سنی ۱۸-۳۵ سال آن، حدود ۴۵ درصد کل جمعیت عشایر استان می‌باشد. از جمعیت ۴.۸۵۱.۲۷۴ نفری استان براساس سرشماری سال ۱۳۹۵، جامعه‌ی عشایر، حدود ۳/۰۴۷ درصد از جمعیت استان را به عنوان جامعه سوم استان و قطب عشایری کشور، بخود اختصاص داده است (مرکز آمار ایران، ۱۴۰۰).

زندگی عشایری نماد "اقتصاد مقاومتی" و نمونه بارز "تولید کالای ایرانی" است و این جامعه به علت زندگی در حدود ۶۷ درصد عرصه‌های مرتعی استان فارس، حافظان اصلی منابع طبیعی و محیط زیست استان و به نوعی نماد "جامعه سبز" بوده و به علت توانمندی تولیدی آنها، در "امنیت غذایی و معیشت پایدار" ملی و استانی نقش بی بدیلی دارند.

عشایر فارس با حضور در ۱۲۴۱ استقرارگاه عشایری^۱ استان (نقشه ۱) (شامل مناطق عشایری و کانونهای توسعه اسکان)، حافظان امنیت سرزمینی و نقش پدافند غیرعامل ویژه‌ای دارند که می‌بایست در برنامه‌ریزی‌های استانی و ملی، به این جایگاه آنها توجه ویژه گردد.

به منظور ایجاد درک مشترک از عنوان و کلمه عشایر^۲، در آیین‌نامه ساماندهی عشایر، جامعه عشایر با ۳ ویژگی ساخت اجتماعی قبیله‌ای، اتکای معاش به دامداری و شیوه زندگی شبانی مبتنی بر کوچ، معرفی شده است. براین اساس، عشایر به لحاظ داشتن پروانه چرا یا سامان عرف مرتعی در بیلاق و قشلاق و همراهی اعضای خانواده با سرپرست خانواده، به ۴ تیپ مختلف دسته‌بندی می‌شوند:

۱) عشایر کوچنده،

۲) عشایر نیمه کوچنده،

۳) رمه‌گردان (شیوه عشایری مختابادی در شمال کشور) و

۴) عشایر اسکان یافته‌ی دارای پروانه چرا به نام فرد (مثل عشایر عرب خوزستان)

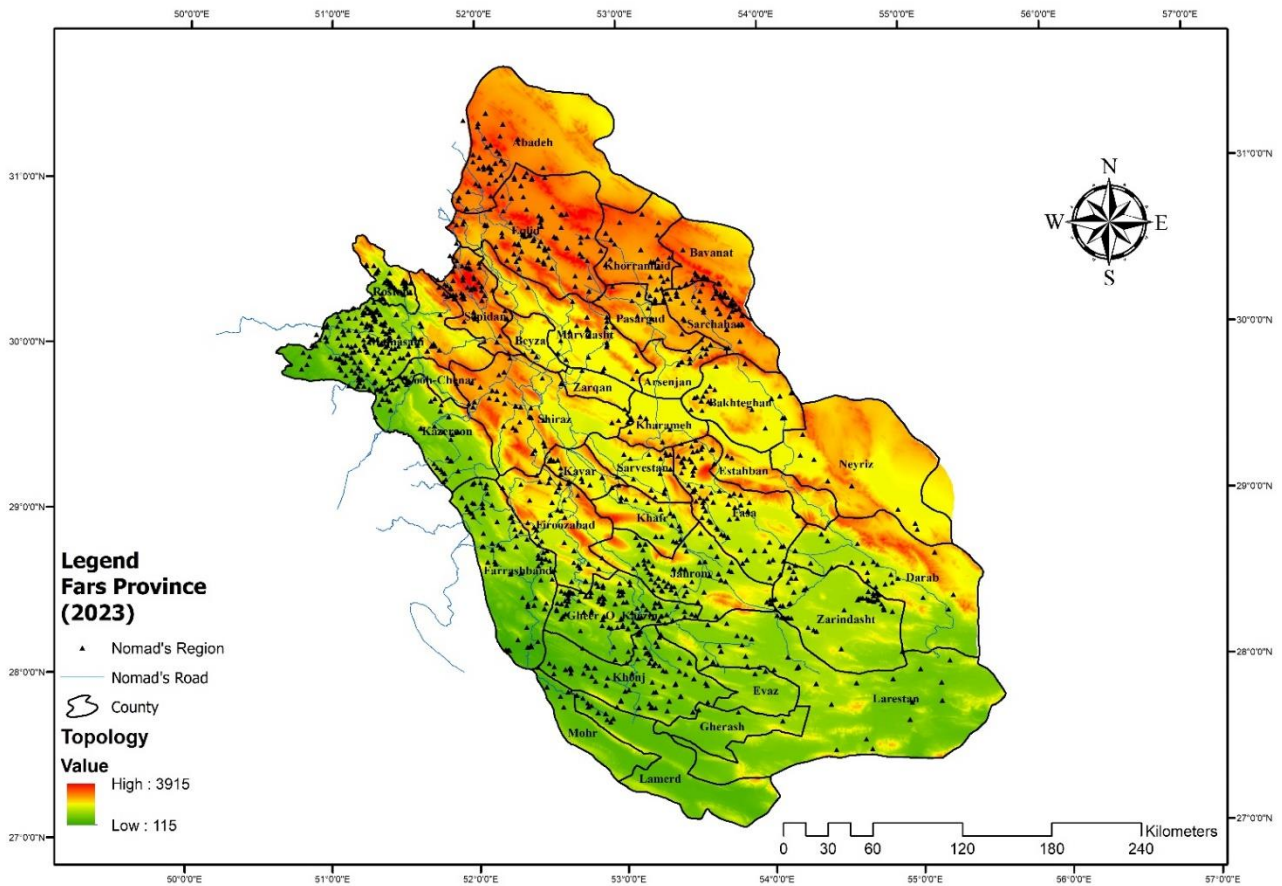
^۱ یورد عشایری: به هر یک از مکانهای عرفی در هر منطقه عشایری که هر خانوار عشایری در آن موقعیت سکونت می‌یابند. یورد معادل هر یک از ساختمان‌های موجود در یک محله در ساختار روستا یا شهر است.

منطقه عشایری: به بخشی از یک سامان عرفی عشایر گفته می‌شود که گروهی از عشایر، با ویژگی‌های مشترک مثل ساختاری ایلی، مرتع و ... در فصل بیلاق یا قشلاق به صورت موقت در آن سکونت می‌یابند. منطقه عشایری معادل کلمه محله در ساختار روستا یا شهر است.

استقرارگاه عشایری: به مجموع مناطق عشایری و کانونهای توسعه اسکان هدایتی و خودجوش استقرارگاه عشایری گفته می‌شود.

سامان عرفی عشایری: سامان عرفی به محدوده‌ای از اراضی مرتعی اطلاق می‌شود که از گذشته مورد بهره برداری تعداد مشخصی از خانوارهای عشایر قرار گرفته و عرفاً دارای حق بهره‌برداری از آن می‌باشند.

سامانه عشایری: به محدوده‌ای که در برگزیده چند سامان عرفی باشد گفته می‌شود. گنجایش مطلوب هر سامانه حدود ۵۰ خانوار و حداقل آن در شرایط استثنایی ۲۰ خانوار می‌باشد که این ظرفیت، امکان برنامه‌ریزی سامانه را همانند برنامه‌ریزی در واحد جغرافیایی مثل حوزه آبریز و واحدهای تقسیمات سیاسی مثل روستا مهیا می‌نماید.



نقشه ۱: پراکنش ۱۲۴۱ استقرارگاه عشایری در محدوده تقسیمات کشوری ۳۶ شهرستان استان فارس (واحد آمار اداره برنامه‌ریزی و فناوری اطلاعات، ۱۴۰۱)

۲- سیمای شهرستان لارستان، جویم، اوز و گراش

بر اساس آخرین تقسیمات کشوری در سالهای ۱۳۹۸ و ۱۴۰۰ دو شهرستان جویم و اوز از شهرستان لارستان منتزع و در تقسیمات کشوری ایجاد شده‌اند. بخش اوز در تاریخ ۱۰ مهر ۱۳۹۸ و با تصویب هیئت دولت، از شهرستان لارستان مستقل شده و به شهرستان ارتقا یافت. بنابر سرشماری مرکز آمار ایران، جمعیت بخش مرکزی شهرستان اوز در سال ۱۳۹۵ برابر با ۴۰۰۷۳۱ نفر ثابت و ۱۰۵۵۰ نفر عشایر بسیار بوده‌است. شهرستان اوز شامل دو بخش مرکزی شامل دو دهستان اوز و فیشور و بخش بیدشهر شامل دو دهستان بیدشهر و قلاب بوده است.

شهرستان جویم یکی از شهرستان‌های استان فارس ایران است. مرکز این شهرستان، شهر جویم است. این شهرستان در تاریخ ۲۵ اسفند ۱۴۰۰ از شهرستان لارستان جدا شد و مستقل گردید. شهرستان جویم از شمال به شهرستان جهرم، از شرق و شمال شرقی به شهرستان زرین‌دشت، از شمال غربی به شهرستان فیروکارزین، از غرب به شهرستان خنج، از جنوب به شهرستان لارستان و از جنوب غربی به شهرستان اوز محدود می‌شود. شهر جویم (واقع در ۵۳ درجه و ۵۹ دقیقه طول شرقی از نصف النهار مبدأ و ۲۸ درجه و ۱۵ دقیقه عرض شمالی از خط استوا، ارتفاع متوسط ۸۶۱ متر)، مرکز این شهرستان در ۷۲ کیلومتری جنوب شرقی شهر جهرم، ۱۱۰ کیلومتری شمال شهر لار و ۲۵۰ کیلومتری جنوب شرقی شهر شیراز واقع شده‌است.

هوای مرکز بخش جویم گرم و نیمه خشک می‌باشد. بیشترین درجه حرارت در تابستان‌ها ۵۰ درجه بالای صفر و کمترین آن در زمستان‌ها به ۸ درجه بالای صفر می‌رسد. میزان باران سالیانه جویم به‌طور متوسط به ۲۵۰ میلی‌متر

می‌رسد. بخش جویم از لحاظ وفور آب غنی‌ترین بخش شهرستان است. بزرگترین دریاچه فصلی استان موسوم به دریاچه هرم با ۱۳۰ کیلومتر مربع مساحت در این بخش واقع شده‌است. مجموعاً ۳۷ چشمه بزرگ و کوچک در این بخش وجود دارد که بزرگترین آن سرچشمه نامیده می‌شود که دبی آن ۲۵۰ لیتر در ثانیه می‌باشد. ۳۶ رشته قنات به طول ۸۰ کیلومتر زمین‌های زراعی و بستان‌ها را آبیاری می‌کند. ۲۰۴ حلقه چاه کشاورزی و ده‌ها حلقه چاه دولاب در این بخش شناسایی شده‌است. آبشارهای ۲۰۰ متری رحمت‌آباد در ۲۰ کیلومتری شمال شهر جویم تنها آبشار این شهرستان به‌شمار می‌روند. بر پایه سرشماری عمومی نفوس و مسکن در سال ۱۳۹۵، جمعیت شهرستان جویم برابر با ۲۵۰۰۸۱ نفر بوده‌است.

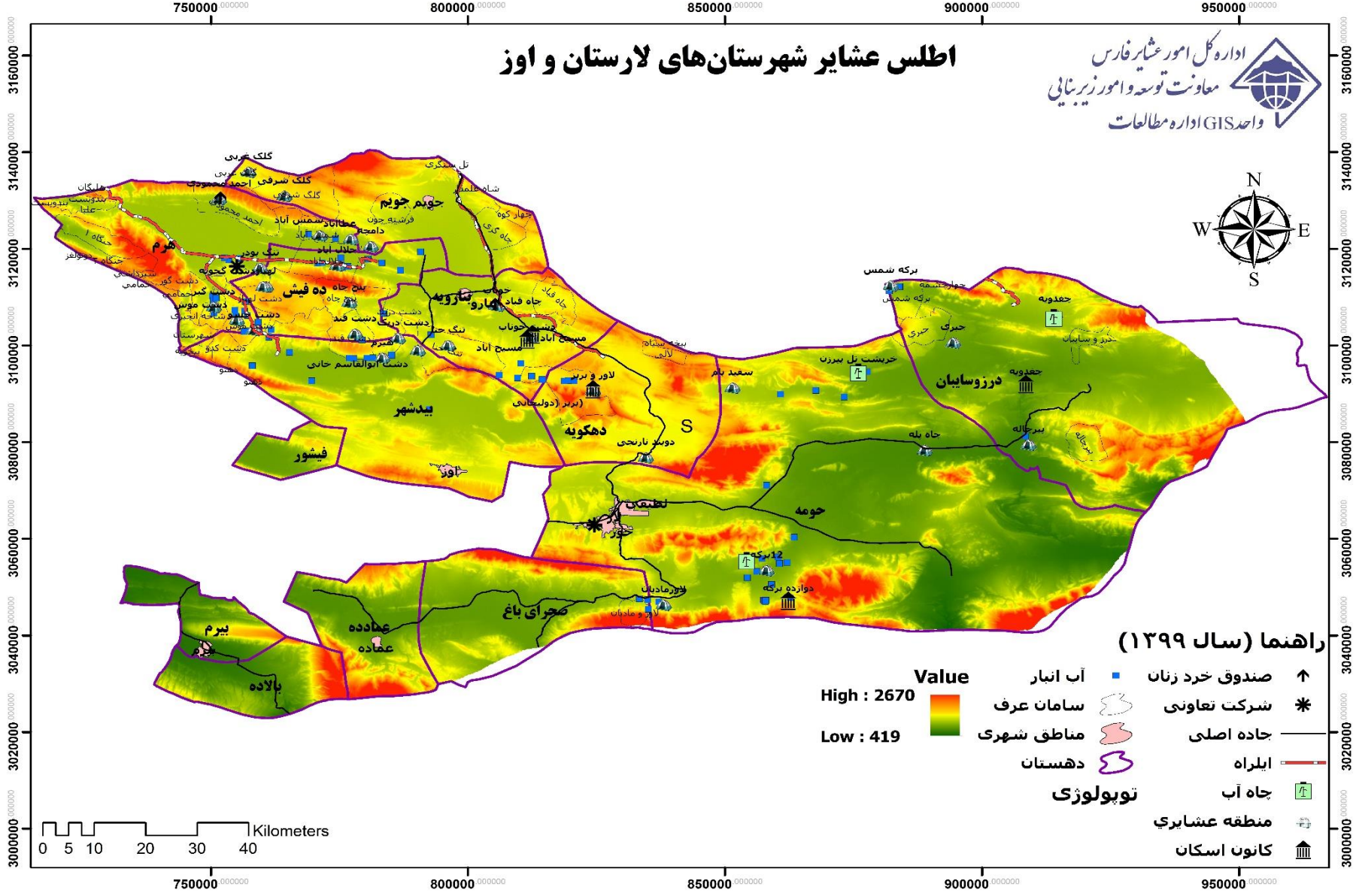
شهرستان لار محل قشلاق بخشی از عشایر از ایل خمسه و قشقایی شامل طایفه عمله و عرب باصری به تعداد ۲۰۸۳ خانوار می‌باشد. مساحت کل مراتع شهرستان لار ۱۳۱۷۸۲۴ هکتار است که ۸۸۲۹۴۲/۰۸ هکتار آن متعلق به عشایر شهرستان است که مورد تعلیف ۲۳۱۱۹۲ رأس دام سبک می‌باشد. تعداد ۳ کانون توسعه در این شهرستان وجود دارد. تعداد ۴ باب فروشگاه عشایری در شهرستان در فصل قشلاق فعالیت دارد. ضمناً یادآور می‌شود که خدمات‌رسانی به عشایر شهرستان‌های مهر، لامرد و گراش نیز از طریق این شهرستان صورت می‌پذیرد؛ جمعا تعداد ۲۵۵۵ خانوار عشایری در قالب ۱۵۵۲۰ نفر در حوزه این ۴ شهرستان وجود دارد.

جدول ۱: خلاصه مشخصات شهرستانهای لارستان، اوز، جویم و گراش

ردیف	مشخصات جامعه عشایری	میزان/تعداد
۱	ایلات	قشقایی و خمسه
۲	طوایف	عمله - نفر - عرب - باصری
۳	خانوار کوچنده	۲۱۸۲
۴	جمعیت (نفر)	۹۵۵۷
۵	وسعت مراتع (هکتار)	۸۸۲۹۴۲/۰۸
۶	تعداد دام (رأس)	۲۴۲۱۳۸
۷	تعداد کانون‌های توسعه هدایتی	۲
۹	تعداد کانون‌های توسعه حمایتی	۱
۱۰	خانوار اسکان یافته	۳۰
۱۱	تعداد شرکت‌های تعاونی عشایری	-
۱۲	تعداد فروشگاه‌های عشایری	۴
۱۳	تعداد کامیون‌های تانکر آبرسانی سیار	۴
۱۴	تعداد تانکر ذخیره آب توزیع شده	۸۰۰
۱۵	تعداد اعضاء شورای اسلامی عشایری	۲۶

اطلس عشایر شهرستان های لارستان و اوز

اداره گل امور عشایر فارس
معاونت توسعه و امور زیربنایی
واحد GIS اداره مطالعات



راهنما (سال ۱۳۹۹)

- | | | | |
|-------------|-------|------------------|---|
| High : 2670 | Value | ▲ صندوق خرد زنان | ▲ |
| Low : 419 | | * شرکت تعاونی | * |
| | | جاده اصلی | — |
| | | ایله راه | — |
| | | چاه آب | ☒ |
| | | منطقه عشایری | ☒ |
| | | کانون اسکان | ☒ |
| | | آب انبار | ■ |
| | | سامان عرف | ☁ |
| | | مناطق شهری | ☁ |
| | | دهستان | ☁ |
| | | توپولوژی | ☁ |

