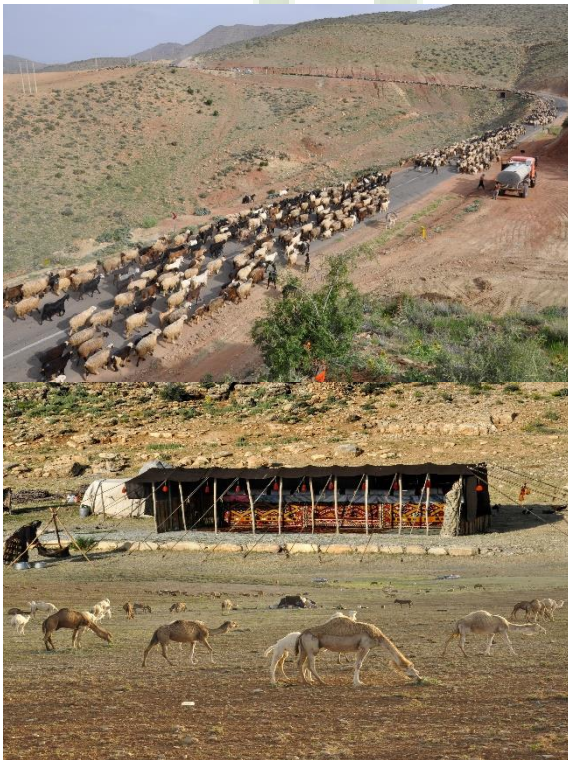




اداره کل امور عشایر فارس  
معاونت توسعه و امور زیربنایی  
اداره مطالعات

## ساماندهی عشایر: مقوله کوچ - اسکان هدایتی یا برنامه ریزی شده



سازمان امور عشایر ایران

تهیه و تدوین:

اداره مطالعات

خرداد ۱۴۰۰





«فهرست مطالب»

صفحه	عنوان
۱	۱- مقدمه
۳	۲- عشایر و سند آمایش سرزمین کشور
۴	۳- چشم انداز برنامه راهبردی ساماندهی عشایر استان فارس در افق ۱۴۰۴
۴	۴- برنامه راهبردی و عملیاتی در سال ۱۴۰۰
۵	۵- سیمای جامعه عشایر استان فارس
۱۲	۶- مساله اسکان و کوچ عشایر
۱۹	۷- جمع بندی

## ۱- مقدمه

در سده اخیر که گفتمان توسعه بر ایران حکمفرما بوده، لزوم توجه به ارتباط ارگانیک بین سه شیوه زیست جاری در کشور (کوچ نشینی، روستائینشی و شهرنشینی) جهت حصول توسعه پایدار و متوازن، امری ضروری و شایسته توجه است. بر همین مبنا، و به دلیل تاثیرات کمتر و بطئی تری که جامعه عشایری از روند تجدد جاری پذیرفت در تاریخ معاصر هدف تلاش‌های متعدد برنامه‌ریزان و مسوولان امر برای اسکان، یکجانشینی و فرایند ادغام هر چه سریعتر در پیکره ملی کشور قرار گرفت (مقدسی و احمدی، ۱۳۹۳). در گذشته عشایر با سه عنصر قبیله‌ای (به عنوان سازمان اجتماعی)، کوچ‌نشینی (به عنوان شیوه معیشت) و دامداری (به عنوان شیوه تولید) شناخته می‌شدند (شهبازی، ۱۳۶۹). دام، آب، مرتع و کوچ، الفبای زندگی و معیشت عشایر را تشکیل داده که وابستگی دام به آب و مرتع، کوچ را ناگزیر و عامل محرک مهاجرت افراد از مکانی به مکان دیگر می‌کرد (مشیری، ۱۳۷۲).

شاید اولین سوالی که به ذهن خطور می‌نماید این است که عشایر کیست و به چه کسی عشایر گفته می‌شود. به منظور ایجاد درک مشترک از عنوان و کلمه عشایر<sup>۱</sup>، در آیین‌نامه ساماندهی عشایر مصوب هیئت وزیران در سال ۱۳۸۴، جامعه عشایر با ۳ ویژگی شناخته می‌شود:

کھ ساخت اجتماعی قبیله‌ای

کھ اتکای معاش به دامداری و

کھ شیوه زندگی شبانی مبتنی بر کوچ

همانطور که گفته شد مرتع عرصه معیشت عشایر بوده و براین اساس، عشایر به لحاظ داشتن پروانه چرا یا سامان عرف مرتعی در بیلاق و قشلاق و همراهی اعضای خانواده با سرپرست خانواده در فرایند کوچ، به ۴ تیپ زیر دسته‌بندی می‌شوند:

(۱) عشایر کوچنده: سرپرست خانوار عشایری، ضمن داشتن پروانه چرا مرتع بیلاقی و قشلاقی، اعضای خانوار نیز با وی در فرایند کوچ جابجا می‌شود.

(۲) عشایر نیمه کوچنده: سرپرست خانوار عشایری صرفاً پروانه چرا مرتع بیلاقی و یا مرتع قشلاقی را دارد و اعضای خانوار نیز با وی در فرایند کوچ جابجا می‌شود.

(۳) رمه‌گردان: این گروه، شبیه گروه عشایر کوچنده هستند با این تفاوت که اعضای خانوار با وی در فرایند کوچ جابجا نمی‌شود. در این تیپ، مدیریت مرتع و دام توسط فرد عشایر یا با اجیر کردن چوپان توسط وی انجام می‌شود. شیوه عشایری مختابادی در شمال کشور، از ملموس‌ترین نوع عشایر از این تیپ می‌باشد.

۴) عشایر اسکان یافته‌ی دارای پروانه چرا به نام فرد: این گروه، براساس ویژگی عشایر کوچنده، دارای ساختار قبیله‌ای بوده و سرپرست خانوار عشایری همچنان پروانه چرای مرتع ییلاقی و قشلاقی را دارد و به لحاظ اقتصادی، معاش آنها متکی بر دامداری است اما به صورت رسمی، در کانون اسکان هدایتی سکنی گزیده‌اند.

ماورای هر گونه تیپ یا دسته عشایری، **حرکت** جوهره جامعه عشایر است و وجه مشترک آنها، **اقتصاد تولیدی (Production Economic)** است. اقتصادی که بر خلاف **اقتصاد مصرفی جامعه شهری** و **اقتصاد نیمه تولیدی - نیمه مصرفی جامعه روستایی**، تمام اعضای خانوار از خردسال تا کهنسال، در فرایند تولید دخیل هستند. نوع معیشتی که بالاترین نرخ اشتغال و پایین‌ترین نرخ بیکاری را در خود جای داده است و به نوعی، نقش "**پدافند اقتصادی**" این جامعه انکارناشدنی است. به علت ویژگی حرکت جامعه عشایر، رویکرد خدمات‌رسانی به این جامعه، اساساً باید از یک رویکرد **تقاضامحوری و نشسته** به یک رویکرد **عرضه‌محوری و ایستاده** و همچنین متناسب شدن خدمات پشتیبانی با ویژگی جامعه عشایر (به صورت پرتابل و قابل جابجایی) نه برعکس، تغییر کرده باشد. اگرچه، بیان توضیحات در مورد اقتصاد تولیدمحور بر همگان روشن است اما، این اقتصاد، نیاز به **سیستم پشتیبانی تولید (Production Supporting System)** دارد تا ضمن تداوم رونق آن، در شرایط امروزی که اقتصاد نفتی به پاشنه آشیل کشور تبدیل شده است، با تمرکز بر فعالیت‌های حمایت‌گرانه و تغییر شیوه تولید از یک نظام سنتی به یک نظام با مقتضیات زمانی عصر ارتباطات، تولید و صادرات کالای ایرانی عشایر با جهت‌گیری به سمت **اقتصاد دانش‌محور (Knowledge-oriented Economic)** و در نهایت، ایجاد **ارزش افزوده جهت جامعه عشایر (Value Added for Nomad Society)** را در پی داشته باشد. در این بین، زنان که نیمی از جامعه ارزشمند تولیدگر عشایر را تشکیل می‌دهد، نیاز به **توانمندسازی اقتصادی (Women's Economic Empowerment)** دارند. اگرچه فعالیت‌های پشتیبانی سازمان امور عشایر در قالب تسهیلات ارزان قیمت ماده ۵۲ قانون الحاق ۲، اعتبارات خشکسالی ماده ۱۰ و ۱۲ و تجهیز شبکه تعاونهای عشایری و تشکیل و تثبیت صندوقهای خرد زنان در حال انجام است، اما سیستم پشتیبانی تولید این جامعه که در تولید غذای کشور نقش دارد، نیاز به یک بازنگری در تئوری‌ها و برنامه‌ریزی و اجرای اقدامات، متناسب با تغییرات و الزامات بیرونی است.

از منظر دیگر، زندگی عشایری، نماد "**اقتصاد مقاومتی**" و نمونه بارز "**تولید کالای ایرانی**" است و این جامعه به علت زندگی در عرصه‌های مرتعی، حافظان اصلی منابع طبیعی و محیط‌زیست و به نوعی نماد "**جامعه سبز**" بوده و به علت توانمندی تولیدی آنها، در "**امنیت غذایی و معیشت پایدار**" کلان و خرد کشور نقش بی‌بدیلی دارند. عشایر با حضور در

استقرارگاه‌های عشایری<sup>۱</sup>، "حفاظان امنیت سرزمینی" استان بوده و نقش "پدافند غیرعامل" ویژه‌ای دارند که می‌بایست در برنامه‌ریزی‌های استانی و ملی، به این جایگاه آنها توجه ویژه گردد و این جامعه، ذخیره ژنتیکی فرهنگی کشور بوده که نقطه جذاب دیگری از "پدافند فرهنگی" این جامعه است.

در هر حال، توسعه پایدار جامعه عشایری، فرآیندی است که در آن سیاست‌های طبیعی، اجتماعی، اقتصادی، کالبدی و مدیریتی و دیگر سیاست‌ها چنان طراحی شده باشند که از نظر اقتصادی، اجتماعی و بوم‌شناسی، پایدار باشد (شکور و همکاران، ۱۳۹۵). به طوریکه در سالهای گذشته و بویژه در برنامه ششم توسعه، یکی از اصلی‌ترین دغدغه‌های دولت، تامین زیرساخت‌های جامعه عشایری به ویژه تامین آب شرب و بهداشتی آنان مورد توجه قرار گرفته است بطوریکه در بند الف ماده ۲۷ قانون برنامه ششم توسعه، افزایش سالانه ۵ درصد در شاخص‌های برخورداری جامعه عشایر در طی سالهای اجرای برنامه، تکلیف گردیده است. این موضوع به لحاظ اهمیت، جایگاهی بی‌بدیل در حفظ سلامت، کارآمدی، عدم مهاجرت از بخش تولید و در نهایت، توسعه پایدار کشور داشته و خواهد داشت.

## ۲- عشایر و سند آمایش سرزمین کشور

بند ۱۵ سند آمایش سرزمین کشور با عنوان "ارتقاء پویایی نظام کوچ، حفظ و تقویت میراث معنوی و زیست جامعه عشایری" با اهداف زیر به عشایر اختصاص یافته است:

۱۶۴. تقویت و احیای ارزشهای اصیل فرهنگی، تاریخی، قومی و بومی جامعه عشایر

۱۶۵. تقویت نقش چند کارکردی مناطق عشایری و نظام مشارکت تشکلهای عشایری در امنیت ملی، امنیت غذایی و پایداری محیط زیستی

۱۶۶. تنوع بخشی به فعالیت‌های اقتصادی، توسعه زنجیره ارزش و برندسازی محصولات تولیدی و صنایع دستی جامعه عشایری

<sup>۱</sup> یورد عشایری: به هر یک از مکانهای عرفی در هر منطقه عشایری که هر خانوار عشایری در آن موقعیت سکونت می‌یابند. یورد معادل هر یک از ساختمان‌های موجود در یک محله در ساختار روستا یا شهر است.

منطقه عشایری: به بخشی از یک سامان عرفی عشایر گفته می‌شود که گروهی از عشایر، با ویژگی‌های مشترک مثل ساختاری ایلی، مرتع و ... در فصل ییلاق یا قشلاق به صورت موقت در آن سکونت می‌یابند. منطقه عشایری معادل کلمه محله در ساختار روستا یا شهر است.

استقرارگاه عشایری: به مجموع مناطق عشایری و کانونهای توسعه اسکان هدایتی و خودجوش استقرارگاه عشایری گفته می‌شود.

سامان عرفی عشایر: سامان عرفی به محدوده‌ای از اراضی مرتعی اطلاق می‌شود که از گذشته مورد بهره برداری تعداد مشخصی از خانوارهای عشایر قرار گرفته و عرفاً دارای حق بهره‌برداری از آن می‌باشند.

سامانه عشایری: به محدوده‌ای که در برگیرنده چند سامان عرفی باشد گفته می‌شود. گنجایش مطلوب هر سامانه حدود ۵۰ خانوار و حداقل آن در شرایط استثنایی ۲۰ خانوار می‌باشد که این ظرفیت، امکان برنامه‌ریزی سامانه را همانند برنامه‌ریزی در واحد جغرافیایی مثل حوزه آبریز و واحدهای تقسیمات سیاسی مثل روستا مهیا می‌نماید.

۱۶۷. توسعه بوم گردی، طبیعت درمانی و گردشگری جامعه محور، مبتنی بر جاذبه‌های طبیعی، فرهنگی و تاریخی منحصر به فرد مناطق و جامعه عشایری

۱۶۸. ارزش افزایی اقتصادی منابع موجود در مناطق دور افتاده، صعب العبور، حاشیه‌ای و مرزی

۱۶۹. حفظ تنوع زیستی و ذخائر ژنتیکی دامی و گیاهی مناطق عشایری

۱۷۰. حفظ یکپارچگی قلمرو و محدوده حقوق عرفی عشایر

۱۷۱. ارتقاء شاخص‌های رفاه و کیفیت زندگی جامعه عشایری

### ۳- چشم انداز برنامه راهبردی ساماندهی عشایر استان فارس در افق ۱۴۰۴

☞ اسکان داوطلبانه حداقل ۱۳۵۰۰ خانوار عشایری در کانون‌های توسعه

☞ بهره‌مند شدن ۱۰۰٪ افراد بالای ۶ سال و کمتر از ۶۵ سال از نعمت سواد

☞ برخورداری از خدمات و زیربنای اقتصادی، اجتماعی و فرهنگی مناسب

☞ تنوع در اشتغال و تولید با استفاده از فرصت‌های جدید اشتغال

☞ تثبیت ایلراه‌ها و اطراقگاه‌های عشایری موجود با کمترین مشکل برای کوچ عشایر

☞ به حداقل رساندن وابستگی اقتصادی عشایر اسکان یافته به دامداری سنتی مبتنی بر کوچ

☞ برقراری تعادل زیست محیطی در قلمروهای عشایر و استفاده بهینه از ظرفیت‌ها و توانمندی‌های موجود

☞ جامعه‌ای مولد با تنوع منابع تولید و درآمد و مؤثر در تأمین نیازهای اساسی کشور

☞ جامعه‌ای با امنیت کامل اجتماعی، قضائی و ایمن از خطرات ناشی از سوانح طبیعی همراه با تقویت تعادل‌های زیست

محیطی

☞ جامعه‌ای با درآمد متناسب با سهم آن در تولید ملی، در حد متوسط درآمد سرانه کشور

☞ جامعه‌ای در حال توسعه متناسب با مقتضیات و جایگاه ارزشمند آن و تاریخ پرافتخار خود با حفظ کرامت و حفظ

حقوق انسانی

☞ جامعه‌ای به دور از فقر و فساد، برخوردار از سکونتگاه مناسب حداقل در یکی از قطب‌های زیست بوم

### ۴- برنامه راهبردی و عملیاتی در سال ۱۴۰۰

در سالیان گذشته، برنامه سنواری اداره کل امور عشایر تدوین و براساس آن اقدام شده است. در سال ۱۴۰۰، اهداف



برنامه راهبردی اداره کل امور عشایر استان فارس شامل ۵ هدف زیر است:

۱. اجرای برنامه‌های ویژه پشتیبانی تولید (SPPS) با هدف تاب‌آوری (Resilience) و کاهش (Mitigation) اثرات خشکسالی (Drought) بر جامعه عشایر استان
۲. افزایش و بهبود کمی شاخص‌های برخورداری و شاخص توسعه انسانی در جامعه عشایر عطف به ردیف ۵ بند الف ماده ۲۷ قانون برنامه ششم توسعه
۳. تنوع بخشی به اشتغال و معیشت عشایر در راستای کاهش وابستگی جامعه عشایر به مرتع و دام
۴. تنوع بخشی به تولیدات عشایر در راستای به روزآوری محصولات تولیدی و بازارپسندی آنها متناسب با تغییرات در ذائقه و سلیقه افراد جامعه و مصرف کنندگان
۵. جلب مشارکت ۴ گانه عشایر (فکری، اجتماعی، نهادی و مالی) در اجرای پروژه‌ها و آبرسانی سیار

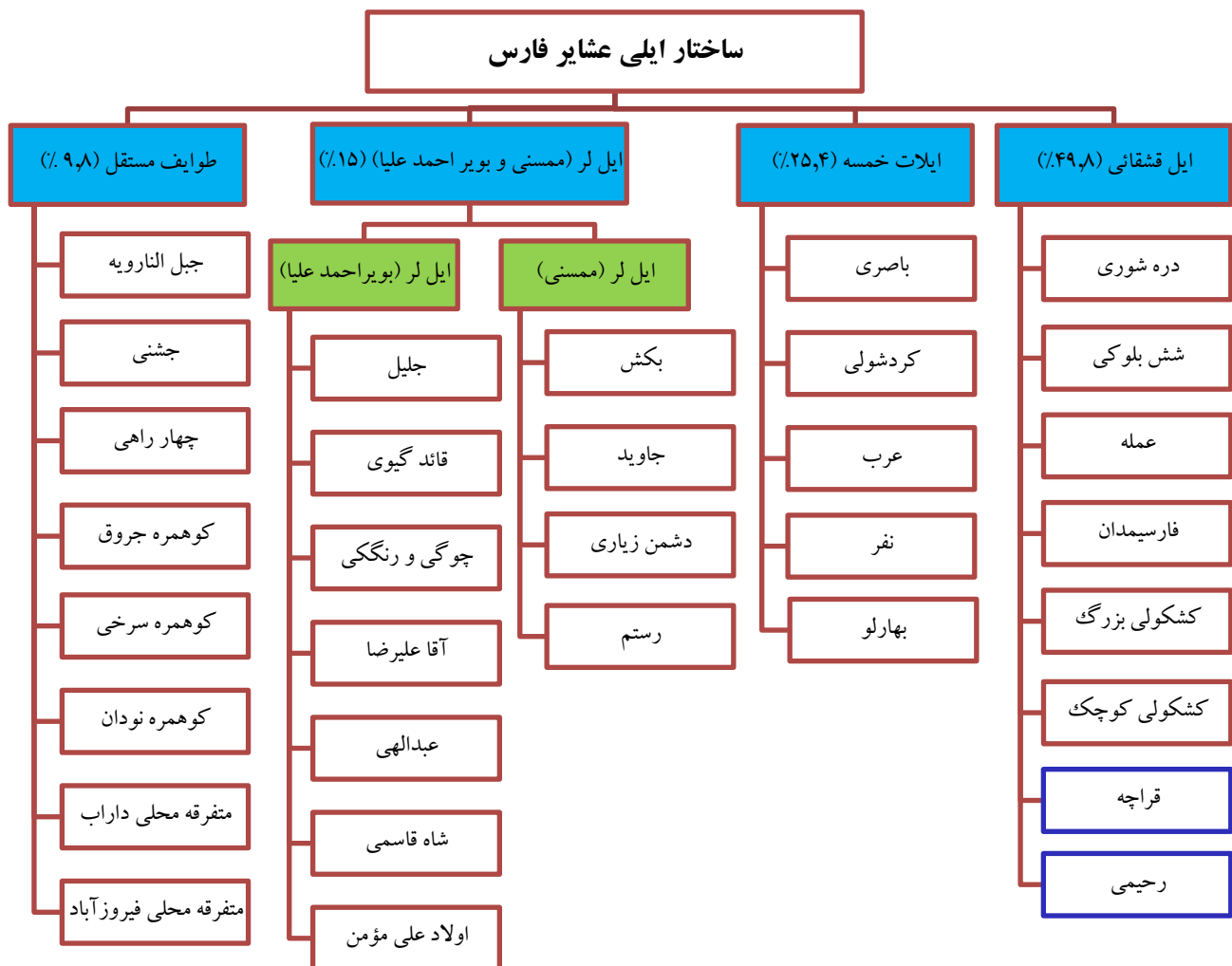
#### ۵- سیمای جامعه عشایر استان فارس

استان فارس با دارا بودن تنوع اقلیمی گرمسیری و سردسیری، موجب سازگاری و شکل‌گیری بزرگترین جامعه عشایری کشور در این استان شده است. بطوریکه از ۸/۵ میلیون هکتار عرصه‌های قابل تعلیف استان، حدود ۵/۷ میلیون هکتار آن (۶۷ درصد) قلمرو زیست عشایر محسوب می‌گردد. براساس نتایج سرشماری نفوس ثبتی مبنای عشایر در سال ۱۳۹۸، عشایر استان با جمعیت قشلاقی ۱۳۴,۰۸۸ نفر و ۳۱,۶۲۵ خانوار (جمعیت ییلاقی ۱۱۳,۷۶۴ نفر و ۲۷,۰۴۴ خانوار)، در قالب سه ایل قشقایی، ایل خمسه، ایل لر (ممنسی و بویراحمد) و ۸ طایفه مستقل جشنی و چهارراهی، کوه آتش (جبل نارویه)، کهمره سرخی، کهمره نودان، کهمره جروق، متفرقه محلی داراب و متفرقه محلی فیروزآباد و در ۱۹ زیست بوم، در محدوده این استان به فعالیت دامداری مشغول هستند.

لازم به ذکر است با توجه به شکل‌گیری ۷ شهرستان جدید سرچهان، بختگان، زرقان، بیضا، خفر، کوهچنار و اوز در محدوده تقسیمات کشوری استان فارس در اواخر سال ۱۳۹۸، آمار سرشماری ثبتی مبنای نفوس عشایر نیاز به ویرایش اطلاعاتی دارد که از طریق سازمان امور عشایر ایران و مرکز آمار ایران موضوع در دست پیگیری است.

جامعه عشایر استان یک جامعه جوان بوده که درصد جمعیت جوان با دامنه سنی ۳۵-۱۸ سال آن، حدود ۴۵ درصد کل جمعیت عشایر استان می‌باشد. از جمعیت ۴,۸۵۱,۲۷۴ نفری استان براساس سرشماری سال ۱۳۹۵، جامعه‌ی عشایر، حدود ۳ درصد از جمعیت استان و ۱۲,۵ درصد جمعیت عشایر کشور، را در اختیار دارد که به عنوان جامعه سوم استان و قطب عشایری کشور، به شمار می‌رود.

عشایر استان فارس، با حضور در بیش از ۱۲۴۰ استقرارگاه عشایری (نقشه ۱) و در محدوده تقسیمات کشوری همهی شهرستانهای استان (جدول ۱) و تردد از مسیر ایراه‌های عشایری موجود در پهنه استان (نقشه ۲)، حافظان امنیت سرزمینی و نقش پدافند غیرعامل ویژه‌ای دارند که می‌بایست در برنامه‌ریزیهای استانی و ملی، به این جایگاه آنها توجه ویژه گردد و به علت توانمندی تولیدی آنها بویژه تولید گوشت قرمز با نگهداشت حدود ۳ میلیون راس دام کوچک (جدول ۱)، در "امنیت غذایی و معیشت پایدار" ملی و استانی نقش بی بدیلی دارند.



عشایر به عنوان قشر تولیدکننده، سالانه ۴۴ درصد صنایع دستی استان (برابر با ۵۷۰۰۰ متر مربع انواع صنایع دستی)، ۲۶۰,۰۰۰ تن تولید سالانه انواع محصولات زراعی و باغی، بهره‌برداری از ۷/۵ میلیون هکتار (معادل ۶۷ درصد مراتع استان) در زمینه تولید گیاهان دارویی، پرورش زنبور عسل و دامداری، تولید بیش از ۲۰ هزارتن گوشت قرمز به واسطه بهره‌مندی از بیش از ۳ میلیون راس دام سبک و تولید حدود ۵۰ هزارتن انواع فرآورده‌های لبنی تولیدات دارند که به لحاظ "پدافند اقتصادی" نقش این جامعه انکارناشدنی است. در کنار این پتانسیل‌های بالفعل جامعه عشایر، پتانسیل بالقوه

گردشگری عشایری در نقاط مختلف استان (نقشه ۳)، نقطه جذاب دیگری از "پدافند فرهنگی" جامعه عشایر فارس است. در این بین، جامعه عشایر استان، در قالب ۲۳ شرکت تعاونی و یک اتحادیه تعاونی‌های عشایری متشکل شده (جدول ۶) و مشارکت اجتماعی زنان در قالب تقریباً ۹۰ صندوق اعتبارات خرد زنان عشایری (نقشه ۴)، زمینه‌سازی و اجرا شده است که به عنوان یک "سرمایه اجتماعی" عظیم استانی به شمار می‌روند.

براساس برآوردهای اداره کل منابع طبیعی و آبخیزداری استان فارس، وسعت عرصه‌های منابع طبیعی استان حدود ۱۰۹۵۰۰۰۰ هکتار می‌باشد که شامل ۱/۲۵ میلیون هکتار جنگل، ۱/۲ میلیون هکتار بیابان و ۸/۵ میلیون هکتار مرتع می‌گردد. از سطح کل عرصه‌های منابع طبیعی حدود ۹,۸۵۵,۰۰۰ هکتار عرصه‌های قابل تعلیف و بقیه را دریاچه‌ها، شوره‌زارها، تپه‌های ماسه‌ای، شیب‌های تند و توده‌های سنگی شامل می‌شود.

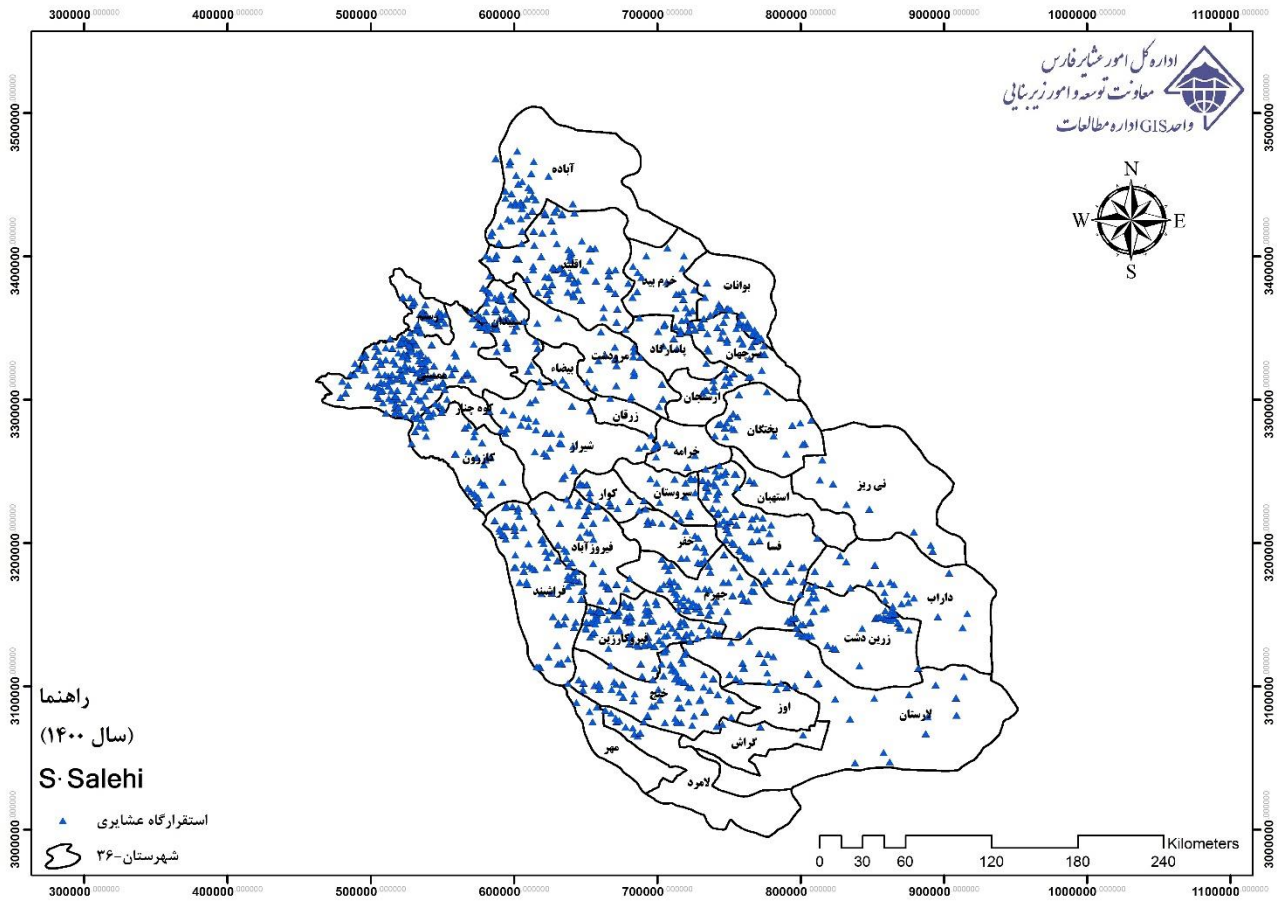
از نظر فصل بهره‌برداری، وسعت مراتع ییلاقی استان ۳۷۲۰۲۶۳ هکتار و وسعت مراتع قشلاقی ۶۱۳۴۷۳۷ هکتار می‌باشد. میزان متوسط تولید علوفه در مراتع ییلاقی ۱۴۸ کیلوگرم در هکتار و در مراتع قشلاقی ۹۵ کیلوگرم در هکتار برآورد شده است. کل دام موجود در استان معادل ۱۱۸۸۰۹۰۰ واحد دامی بوده که ۵۲۲۸۲۹۰ واحد دامی، مازاد بر ظرفیت مراتع استان وجود دارد که این امر موجب تخریب شدید پوشش و سیر قهقرایی مراتع استان گردیده است. عشایر، بهره‌برداران و صاحبان اصلی عرصه‌های قابل تعلیف استان هستند، بطوریکه از ۸/۵ میلیون هکتار عرصه‌های قابل تعلیف، حدود ۵/۷ میلیون هکتار آن (۶۷ درصد) قلمرو زیست عشایر به حساب می‌آید. یقیناً در گذشته، وسعت قلمرو در اختیار عشایر بیش از این مقدار بوده است. رشد جمعیت، توسعه شهرها و مراکز صنعتی، تخریب و تبدیل اراضی مرتعی و توسعه اراضی کشاورزی و باغات، منجر به کاهش سطح مراتع گردیده است بطوریکه امروزه مراتع عشایر در بحرانی‌ترین شرایط خود قرار گرفته است. متوسط مرتع یک خانوار عشایری در مناطق ییلاقی و قشلاقی مجموعاً حدود ۲۰۰ هکتار است. که به هیچ وجه پاسخگوی نیاز غذایی دام عشایر نیست. از طرفی افزایش شدید دام‌گذاری روی مراتع، سیر تخریب آن را دو چندان ساخته است.

مناطق ییلاقی عشایر استان فارس در شهرستانهای آباده، اقلید، بوانات، پاسارگاد، خرم‌بید، ارسنجان، سپیدان، مرودشت و شیراز واقع شده که جمعاً میزان ۲۲۷۸۴۷۶ هکتار از عرصه‌های مرتعی در این شهرستان‌ها در اختیار تعداد ۲۴۷۲۰ خانوار عشایری می‌باشد. این مراتع حدود ۴۰ درصد از کل مراتع عشایر استان را در بر می‌گیرد. قابل ذکر است که ییلاق برخی از خانوارهای عشایری استان، در استانهای اصفهان و کهگیلویه و بویراحمد واقع شده است.

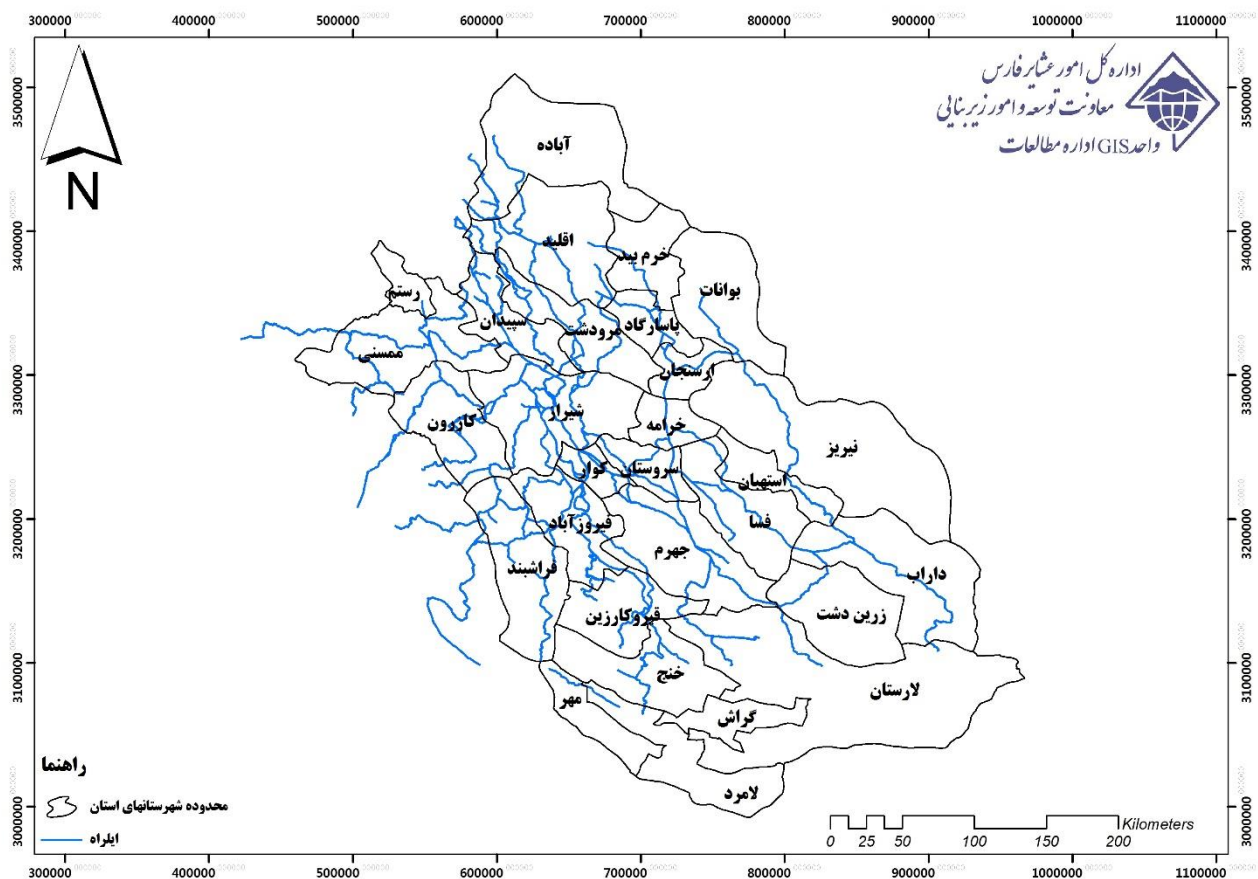
همچنین مناطق قشلاقی عشایر استان در شهرستانهای ممسنی، رستم، کازرون، فرشبند، فیروزآباد، قیروکارزین، خنج، لار، لامرد، مهر، جهرم، استهبان، فسا، سروستان، داراب، زرین دشت، نی ریز و شیراز واقع شده که جمعاً میزان ۳۴۵۶۱۴۸ هکتار از عرصه های مرتعی در این شهرستانها در اختیار خانوار عشایری قرار دارد. قابل ذکر است که قشلاق برخی از خانوارهای عشایری استان، در استانهای بوشهر و کهگیلویه و بویراحمد واقع شده است. همچنین شهرستانهای مرودشت، کوار و سروستان به عنوان میانبند عشایر استان محسوب می گردند. مدت زمان حضور عشایر استان در مناطق ییلاقی، قشلاقی و میانبند براساس شرایط آب و هوایی و طوایف مختلف متفاوت است ولی بطور متوسط معمولاً عشایر استان حدود ۴ ماه از سال را در ییلاق، ۷ ماه از سال را در قشلاق و ۱ ماه از سال را در طول مسیر کوچ و در میانبند سپری می نمایند. در **جدول ۳**، مساحت مراتع عشایری و میزان تولید علوفه آنها به تفکیک شهرستان و نوع مرتع (ییلاقی و قشلاقی) آورده شده است.

جدول ۱: فراوانی جمعیت انسانی و دامی شهرستانهای استان فارس براساس نتایج سرشماری عشایر کوچنده سال ۱۳۸۷

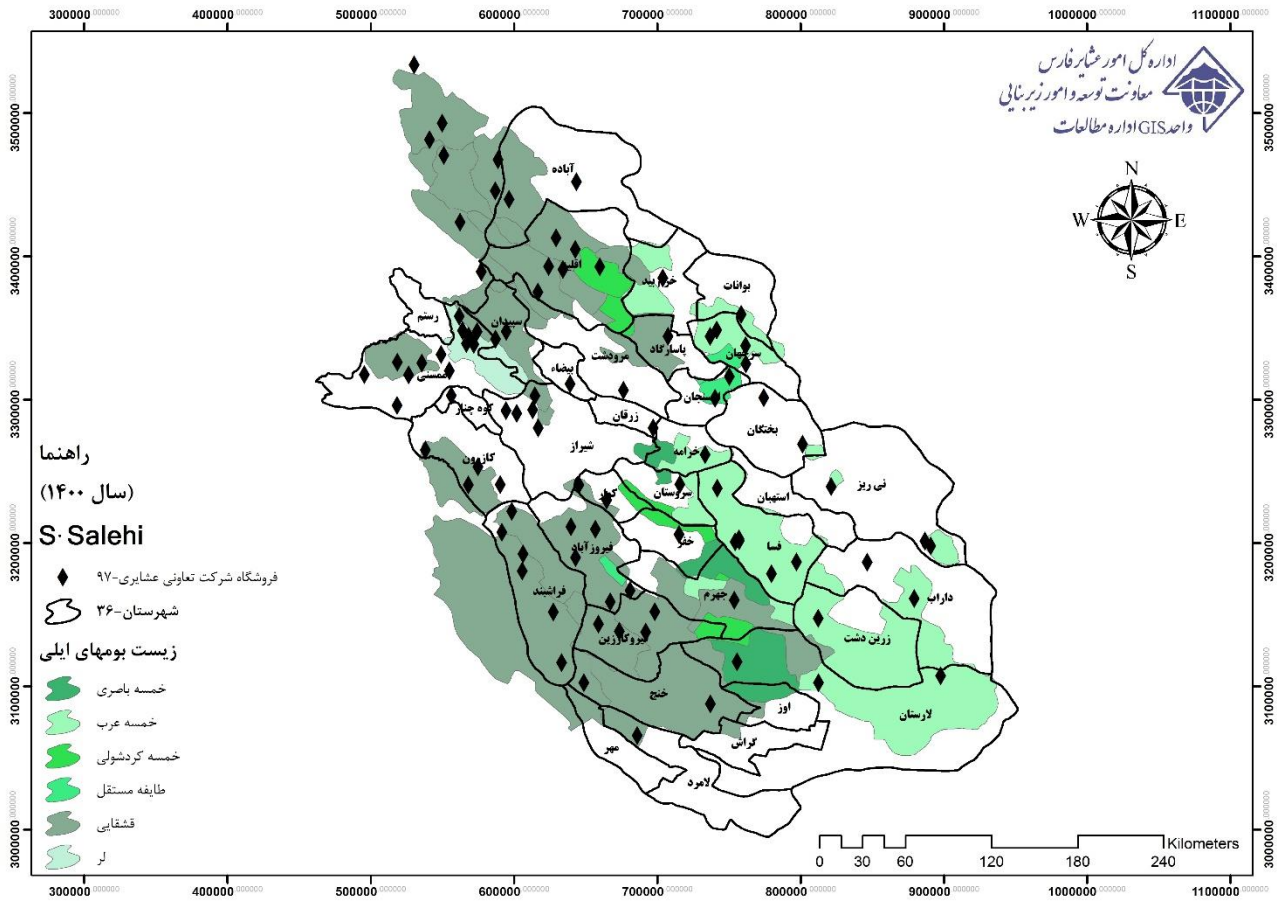
ردیف	شهرستان	جمعیت (خانوار)			جمعیت دامی (راس)	
		جمعیت بیلاقی	جمعیت قشلاقی	جمع	تعداد دام در فصل قشلاق	تعداد دام در فصل بیلاقی
۱	آباده	۱۹۴۰	۰	۱۹۴۰	۰	۲۲۳۱۰۰
۲	ارسنجان	۱۸۳	۳۳۲	۵۱۵	۳۶۸۴۹	۲۱۱۱۸
۳	استهبان	۰	۳۴۷	۳۴۷	۳۸۵۱۴	۰
۴	اقلید	۴۰۲۰	۱۳	۴۰۳۳	۱۴۴۳	۶۴۴۶۲۴
۵	بوانات و سرچهان	۲۲۶۴	۵۱	۲۳۱۵	۵۶۶۰	۲۶۱۲۶۶
۶	پاسارگاد	۸۰۷	۵۹	۸۶۶	۶۵۴۸	۹۳۱۲۸
۷	جهرم و خفر	۲۹۵	۱۷۱۹	۲۰۱۴	۱۹۰۷۹۲	۳۴۰۴۳
۸	خرمبید	۷۹۷	۱۳۴	۹۳۱	۱۴۸۷۳	۹۱۹۷۴
۹	خنج	۵	۱۳۸۹	۱۳۹۴	۱۵۴۱۶۵	۵۷۷
۱۰	داراب	۳۲۱	۱۱۸۰	۱۵۰۱	۱۳۰۹۶۸	۳۷۰۴۳
۱۱	رستم	۱۹۱	۱۶۸۴	۱۸۷۵	۱۸۶۹۰۷	۲۲۰۴۱
۱۲	زرین دشت	۳۸۱	۷۰۷	۱۰۸۸	۷۸۴۷۰	۴۳۹۶۷
۱۳	سپیدان و بیضا	۲۵۰۳	۲۲۶	۲۷۲۹	۲۵۰۸۴	۲۸۸۸۴۶
۱۴	سروستان	۲۲۴	۱۶۳	۳۸۷	۱۸۰۹۱	۲۵۸۵۰
۱۵	شیراز و زرقان	۴۴۰۲	۸۴۹	۵۲۵۱	۱۳۱۷۴۵	۵۳۴۶۴۸
۱۶	فراشبند	۵۰	۳۷۳۲	۳۷۸۲	۴۱۴۲۱۵	۵۷۷۰
۱۷	فسا	۴۲۹	۶۷۷	۱۱۰۶	۷۵۱۴۰	۴۹۵۰۷
۱۸	فیروزآباد	۲۰۰۷	۱۳۸۷	۳۳۹۴	۱۵۳۹۴۳	۲۳۱۶۰۸
۱۹	فیروزکارزین	۵۹	۱۶۸۸	۱۷۴۷	۱۸۷۳۵۱	۶۸۰۹
۲۰	کازرون و کوهچنار	۲۸۹	۳۳۴۰	۳۶۲۹	۳۷۰۷۰۷	۳۳۳۵۱
۲۱	خرامه	۱۷۲	۲۷۴	۴۴۶	۳۱۵۱۰	۱۹۷۸۰
۲۲	کوار	۵۹	۶۴	۱۲۳	۷۳۶۰	۶۷۸۵
۲۳	گراش	۰	۱۳۱	۱۳۱	۱۵۰۶۵	۰
۲۴	لارستان و اوز	۲۸۲	۱۹۵۲	۲۲۳۴	۲۳۱۱۹۲	۳۲۵۴۳
۲۵	لامرد	۱۰۳	۲۷۳	۳۷۶	۳۰۳۰۰	۱۱۸۸۶
۲۶	مرودشت	۱۴۵۴	۲۱۳	۱۶۶۷	۲۳۶۴۱	۱۶۷۷۹۲
۲۷	ممسنی	۱۴۲۹	۴۲۲۵	۵۶۵۴	۴۶۸۹۳۳	۱۶۴۹۰۷
۲۸	مهر	۰	۶۸	۶۸	۷۵۴۷	۰
۲۹	نیریز و بختگان	۵۴	۴۰۲	۴۵۶	۴۴۶۱۸	۶۲۳۲
	جمع کل	۲۴۰۷۲۰	۲۷۰۲۷۹		۳۰۰۸۱۰۶۳۱	۳۰۰۵۹۰۱۹۳



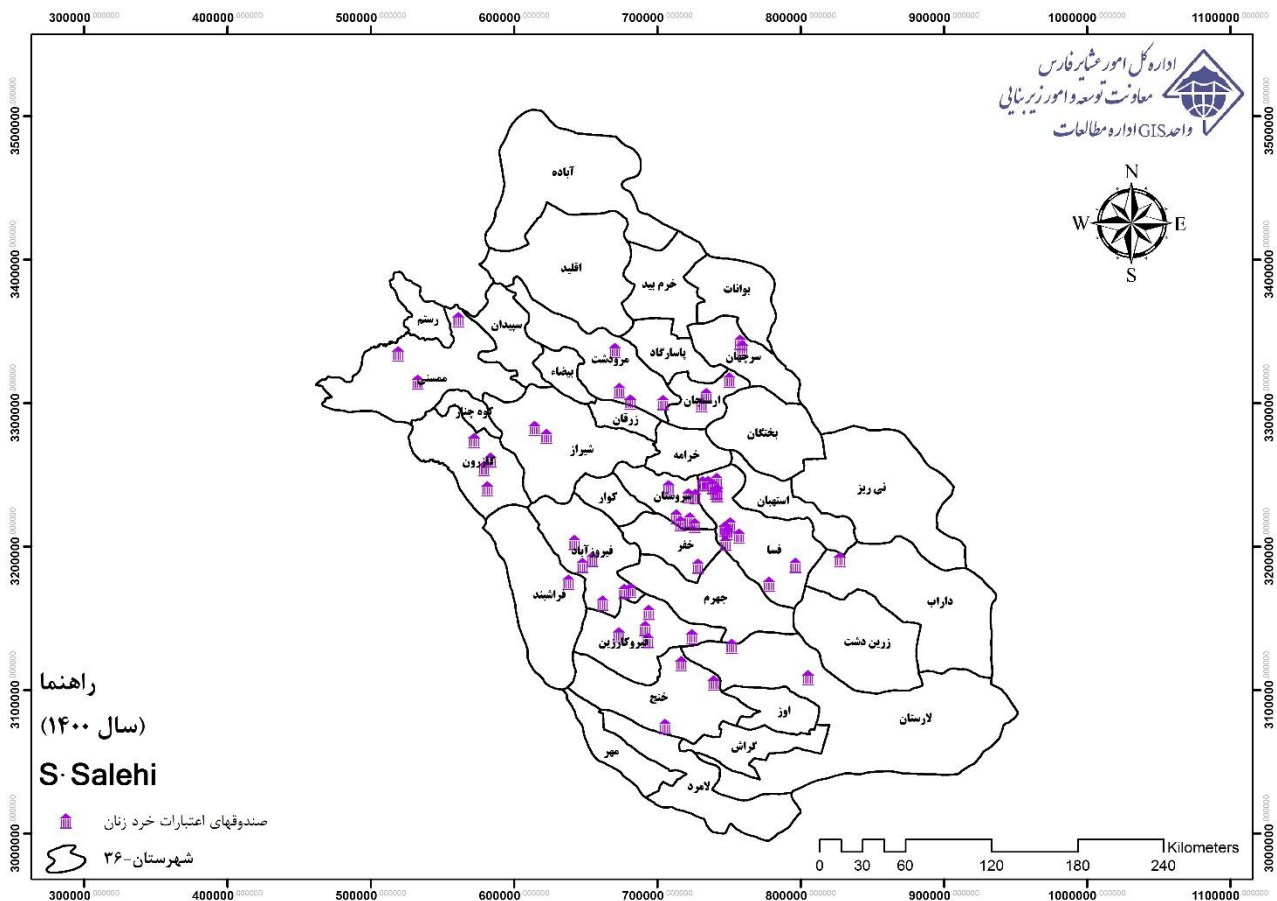
نقشه ۱: پراکنش ۱۲۴۱ استقرارگاه عشایری در مناطق مختلف استان فارس



نقشه ۲: مسیرهای ایلرهای عشایر استان فارس



نقشه ۳: پراکنش فروشگاههای شرکتهای تعاونی مبتنی بر زیست بومهای عشایری



نقشه ۴: پراکنش صندوقهای اعتبارات خرد زنان عشایری در شهرستانهای استان فارس

## ۶- مساله اسکان و کوچ عشایر

جامعه عشایر، جامعه سوم استان فارس را در کنار جامعه شهری و روستایی تشکیل می دهد. براساس تعریف ذکر شده در آیین نامه ساماندهی عشایر مصوب هیئت وزیران سال ۱۳۸۴، جامعه عشایر کوچنده به ۳ ویژگی ساخت اجتماعی قبیله‌ای، اتکای معاش به دامداری و شیوه زندگی شبانی مبتنی بر کوچ شناخته می شود. این جامعه، به دو مکان یا زیست‌بوم بیلاق و قشلاق تعلق و محدود عمل دارد بنابراین حرکت یا کوچ بین دو مکان بیلاق و قشلاق، جوهره این جامعه است. در نگاه تاریخی، در برابر کوچ عشایر، مساله اسکان آنها مطرح بوده و ماندگارترین حادثه تاریخی آن، اسکان اجباری عشایر یا تخته قاپو در دوران سلطنت رضاشاه پهلوی است. آنچه که در نظام جمهوری اسلامی از آن حمایت می گردد، "اسکان عشایر داوطلب" است و عبارت است از ارائه خدمات و اقدامات برای اسکان عشایر که موجب حفظ، بهبود و توسعه فعالیت‌های اجتماعی و اقتصادی و خصوصاً ایجاد اشتغال (کار مولد) و احداث حداقل تاسیسات زیربنایی لازم و مسکن مناسب برای عشایر شده به گونه ای که منجر به کاهش درآمد عشایر اسکان یافته نسبت به قبل از اسکان نگردد. نکته قابل توجه این است که مسائل جامعه عشایر، چند بعدی و فرابخشی است و اساساً مشکل عشایر در کوچ یا اسکان

نیست و توسعه نیافتگی و عقب ماندگی مناطق عشایری نیز به خاطر شیوه زیست و یا شانس و اقبال آنان نیست بلکه علت را در توزیع نابرابر منابع، نبود فرصت برای خانوارهای عشایری و شکاف خدمات، باید جستجو کرد. به عبارت دیگر، با گذشت زمان و تغییرات اجتماعی، اقتصادی، فرهنگی، سیاسی، اکولوژیکی، بیولوژیکی و اقلیمی، جامعه عشایر نیز از این تغییرات متأثر گردید و شکاف بین جامعه عشایر با دو جامعه دیگر، روز به روز افزایش یافت و براساس برآوردها، شاخص‌های برخورداری جامعه عشایر از عوامل توسعه مثل آب، برق، راه مناسب، بهداشت و ...، کمتر از کف جامعه روستایی بوده و براساس بند ۵ ماده ۲۷ قانون برنامه ششم توسعه می بایست سالانه ۵ درصد این شاخص‌های برخورداری در جامعه عشایری بهبود یابد.

اگرچه سرعت تغییرات جامعه عشایری به مثابه جامعه شهری و روستایی نبوده اما گرایش به اسکان و یکجانشینی و فاصله گرفتن از زندگی کوچ نشینی، حداقل تغییرات با پیامدهای وسیع در جامعه عشایر بود که در سال‌های گذشته نرخ افزایشی داشته است و دلایل متعددی از اقلیمی و جغرافیای طبیعی گرفته تا محدودیتهای غالب شده بر جامعه عشایر مثل واگذاری مراتع و از بین رفتن ایله‌های عشایری و منطبق شدن اجباری آنها بر جاده‌های مواصلاتی و همچنین تنوع طلبی در بین جوانان و فرزندان عشایر و از همه مهمتر، شکاف تامین خدمات توسط دستگاههای اجرایی و عدم متناسب سازی خدمات آنها با ویژگی در حرکت بودن یا پرتابل بودن جامعه عشایر، بیش از پیش بر این روند تاثیر گذاشته است.

از طرف دیگر، در خصوص اسکان یا کوچ، نظریه پردازان و صاحب‌نظران مختلفی دیدگاههای موافق و مخالفی را



مطرح نموده اند و تاکنون ۵ تئوری یا نظریه به شرح زیر، در باب مساله اسکان عشایر مطرح شده است و بیان این ۵ نظریه، خود دلیل متقنی بر عدم توافق بر وجود دیدگاههای موافق و مخالف در خصوص کوچ یا اسکان عشایر است.

☞ دیدگاه تغییرات اجتماعی

☞ دیدگاه نوسازی

☞ نظریه توسعه پایدار

☞ دیدگاه تامین نیازهای اساسی

☞ دیدگاه زیست محیطی

در ۳ دهه ۱۳۷۰ تا ۱۳۹۰ در نحوه اجرای کانونهای اسکان، تغییراتی یافته است. در دهه ۱۳۷۰، همگام با اسکان عشایر، تغییر معیشت عشایر از دامداری به کشاورزی با واگذاری زمینهای مرتعی و تبدیل آنها به زمینهای کشاورزی امکان پذیر بوده است. اما با محدودیت منابع آب کشاورزی و خشکسالیهای پی در پی، تغییر معیشت عشایر به کشاورزی غیرممکن شده و در دهه‌های ۱۳۸۰ و ۱۳۹۰ رویکردها به تنوع بخشی به تولید و اشتغال در سایر بخش‌های اقتصادی (به غیر از زراعت و باغداری) مثل گردشگری، دامپروری به جای دامداری، کشت گیاهان دارویی و ... تغییر یافته است و تئوری اسکان به "دیدگاه تامین نیازهای اساسی" و ارتقا شاخص‌های توسعه انسانی<sup>۱</sup> و شاخص‌های برخورداری تغییر یافته است.

تا سال ۱۴۰۰، تعداد ۲۳۲ کانون توسعه اسکان عشایری در استان فارس در شرایط مطالعه و انجام عملیات اجرایی قرار گرفته که از این تعداد، ۸۸ کانون اسکان از نوع کانونهای اسکان حمایتی یا خودجوش بوده و ۱۴۴ کانون دیگر، شامل ۵۶ کانون اسکان هدایتی دارای سکونت و مابقی، در فرایند مطالعه هستند (جدول ۲).

لازم به ذکر است فرایند مطالعه تا اجرای کانونهای اسکان براساس فلوچارت ۱ و با محوریت اداره کل بنیاد مسکن انقلاب اسلامی و انجام استعلام‌های ۱۲ گانه از دستگاههای اجرایی مختلف و طرح موضوع در جلسات مختلف کارشناسی و مدیریتی و در نهایت جلسه شورای توسعه و برنامه‌ریزی استان پیگیری و تصویب می‌گردد. پس از آن، بعد از صدور کد آبادی دستگاههای اجرایی با توجه به شرح وظایف سازمانی، نسبت به تامین خدمات زیربنایی جهت کانون اسکان اقدام می‌نمایند. در جدول ۳، کانونهای اسکان دارای سکونت به تفکیک شهرستان آورده شده است.

جدول ۲: فراوانی کانونهای اسکان هدایتی و برنامه‌ریزی شده استان فارس در بازه زمانی مختلف و فرایند پیشرفت کار

بازه زمانی	تعداد درخواست بررسی شده	تعداد سایت هدایتی منجر به گزارش توجیهی	تعداد سایت مصوب	تعداد سایت اجرا شده یا در فرایند اجرا
از ۱۳۷۰ تا ۱۳۹۶	۸۴	۷۲	۶۵	۴۸
سال ۱۳۹۶	۱۲	۱۲	۷	۴
سال ۱۳۹۷	۱۷	۱۴	۴	۲
سال ۱۳۹۸	۱۶	۱۱	۴	۲
سال ۱۳۹۹	۱۵	۲	۵	۰
سال ۱۴۰۰	۲	۰	۰	۰
جمع	۱۴۶	۱۱۱	۸۵	۵۶

جدول ۳: کانونهای اسکان هدایتی و حمایتی دارای سکونت استان فارس تا سال ۱۴۰۰

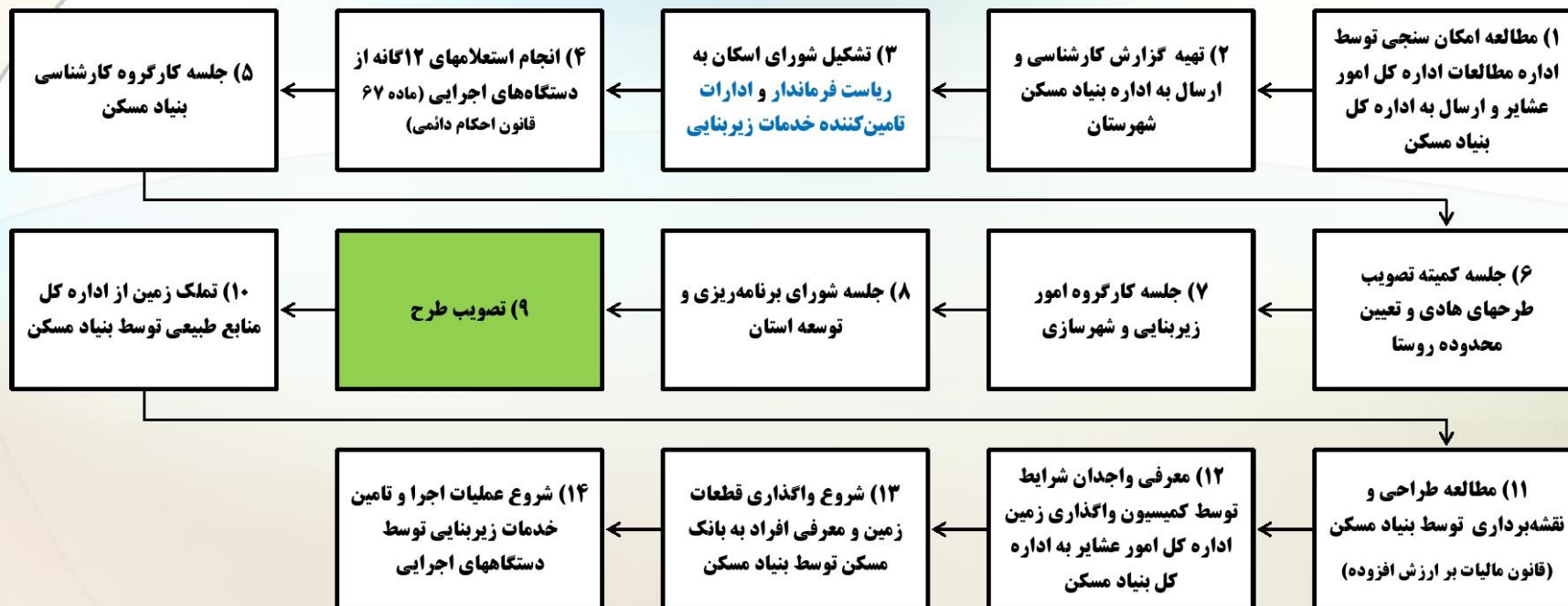
نام کانون	شهرستان	نوع کانون	خانوار اسکان یافته	ظرفیت اسمی (خانوار)	کد آبادی
گردنه زنبوری	ارسنجان	هدایتی	۲۵	۴۰	
بکهدان	ارسنجان	حمایتی	۲۶	۵۰	۷۱۷۰۱۰۰۰۳۰۰۲۰۷۰
شهرک شهیدباهنر	استهبان	هدایتی	۱۰۰	۱۵۰	۷۰۲۰۱۰۰۰۲۳۷۳۶۲۵
شویدزار	اقلید	حمایتی	۲۴	۲۵	۷۰۳۰۲۰۰۰۴۰۷۳۵۴۵
صفی خانی	اقلید	هدایتی	۱۰۰	۳۰۰	۷۰۳۰۳۰۰۰۳۳۷۳۴۱۵
قتلو	اقلید	هدایتی	۸۰	۲۰۰	۷۰۳۰۳۰۰۰۳۳۷۳۴۱۶
ایگردر	اقلید	هدایتی	۱۲۰	۲۰۰	۷۰۳۰۳۰۰۰۳۳۷۳۴۱۲
آردکیان	اقلید	هدایتی	۹۰	۲۰۰	۷۰۳۰۳۰۰۰۳۳۷۳۴۱۴
سه چاه و شادکام	اقلید	حمایتی	۱۵	۷۰	۷۳۲۴۱۹۷۳۵۲۸
حسین آباد خنجش	اقلید	هدایتی	۲۵	۱۰۰	۷۰۳۰۲۰۰۰۳۰۷۳۴۹۷
امیرآباد کافت	اقلید	هدایتی	۱۵	۳۰	۷۳۲۳۳۳۳۷۳۷۱۸
ابیوردی (جدول نو)	اقلید	هدایتی	۱۵	۶۰	۷۰۳۰۱۰۰۰۲۰۷۳۴۷۴
چشمه رعنا	اقلید	حمایتی	۴۰	۵۰	۷۰۳۰۲۰۰۰۳۰۷۳۴۸۹
سه قلات	اقلید	حمایتی	۲۰	۵۰	۷۰۳۰۲۰۰۰۳۰۷۳۴۸۹
دیدگان	اقلید	حمایتی	۱۵	۳۰	۷۰۳۰۲۰۰۰۴۰۷۳۳۲۴
بابرآباد (ساریاتان)	آباده	حمایتی	۳۰	۶۰	۷۰۱۰۴۰۰۰۵۰۷۳۵۲۲
قلعه گوری	آباده	هدایتی	۳۵	۵۵	۷۰۱۰۴۰۰۰۱۰۷۲۱۲۴
شهراب سلطان آباد	آباده	هدایتی	۱۵	۲۵	۷۰۱۰۴۰۰۰۵۳۷۰۱۷۳
ریزک	آباده	حمایتی	۲۵	۳۵	۷۰۱۰۴۰۰۰۲۰۷۲۱۳۲
سنجد گل	آباده	حمایتی	۲۰	۴۰	۷۰۱۰۲۰۰۰۴۰۱۹۰۷۳
ماهیدان	آباده	حمایتی	۱۵	۳۵	۷۰۱۰۴۰۰۰۲۰۰۸۰۷۲
له باجاق	آباده	حمایتی	۳۵	۵۰	
له شیخی	آباده	حمایتی	۲۵	۴۵	۷۰۱۰۴۰۰۰۵۳۷۰۱۷۵
له عبدالحسین	آباده	حمایتی	۱۵	۲۵	

کد آبادی	ظرفیت اسمی (خانوار)	خانوار اسکان یافته	نوع کانون	شهرستان	نام کانون
۷۱۶۰۱۰۰۱۲۰۷۱۳۶۰	۲۰۰	۲۰	هدایتی	بوانات	قره مهکستان
۷۱۶۰۱۰۰۱۰۷۰۷۰۵۴	۴۰۰	۱۶۰	هدایتی	بوانات	شهرک الزهرا
۷۱۶۰۱۰۰۰۱۰۷۰۹۳۸	۲۵	۲۵	حمایتی	بوانات	چرکه گازه
۷۱۶۰۱۰۰۰۱۰۷۱۳۴۹	۲۰	۲۰	حمایتی	بوانات	فیروزی
۷۱۶۰۱۰۰۰۳۰۷۰۹۷۳	۳۰	۳۰	حمایتی	بوانات	صوفیان
۷۱۶۰۱۰۰۱۱۰۷۱۱۸۴	۳۰	۳۰	حمایتی	بوانات	کرکویه
۷۱۶۰۲۰۰۱۴۰۷۱۱۹۱	۱۸	۱۸	حمایتی	بوانات	ونک
۷۱۶۰۲۰۰۲۳۰۷۱۴۴۶	۱۵	۱۵	حمایتی	بوانات	لقمان چشمه
۷۱۶۱۳۸۷۰۸۸۸	۳۰	۳۰	حمایتی	بوانات	اهل کوه
	۲۰	۱۰	حمایتی	جهرم	چاه سرخ قالینی
	۲۰	۱۰	هدایتی	جهرم	برج سرخ ۲
	۲۰	۱۶	حمایتی	جهرم	برج سرخ ۱
	۳۵	۱۵	حمایتی	جهرم	تل گندمی
۷۰۴۰۴۰۰۰۱۰۷۴۲۷۱	۱۰۵	۴۳	هدایتی	جهرم	آبشیرین
۷۴۳۲۳۶۲۶۵۶۰۹	۱۲۰	۱۰۰	حمایتی	جهرم	سه چاه بغل سیاه
۷۰۴۰۴۰۰۰۱۳۷۲۱۱۹	۵۵	۴۵	حمایتی	جهرم	نظرآبادهکان
۷۰۴۰۱۰۰۰۲۸۰۷۸۴۰	۱۲۶	۶۰	هدایتی	جهرم	چاه سرخ و چاه پهن(شهرک احمدیه)
۷۰۴۰۳۰۰۰۲۳۷۰۲۹۹	۳۰	۲۰	حمایتی	جهرم	خان کرم
۷۰۴۰۳۰۰۰۲۰۷۴۱۵۵	۸۰	۶۰	حمایتی	جهرم	چدرویه
۷۲۹۲۱۱۱۹۰۷۱۲۰	۱۵۰	۹۷	هدایتی	خرامه	تل معدن
۷۲۹۰۲۰۰۰۲۰۷۷۲۱۸	۱۰۰	۳۰	هدایتی	خرامه	قرقیه
۷۱۸۰۱۰۰۰۱۰۸۳۴۴۸	۸۰	۲۵	حمایتی	خرم بید	تنگ حنا
۷۱۸۰۱۰۰۰۱۸۰۷۰۸۱	۲۰	۲۰	حمایتی	خرم بید	دره انجیر
	۶۰	۱۵	حمایتی	خرم بید	بنی یکه
۷۲۴۰۲۰۰۰۱۰۸۱۲۲۱	۶۰	۲۵	هدایتی	خنج	چاه نهنگ غربی
۷۲۴۰۲۰۰۰۱۰۸۱۲۳۱	۵۰	۲۵	هدایتی	خنج	دهنو
	۴۰	۲۰	هدایتی	خنج	رو سنگی تخته
۷۲۴۰۲۰۰۰۲۰۸۱۲۲۵	۷۰	۴۰	حمایتی	خنج	شهرستان (حمامی)
	۷۰	۴۰	حمایتی	خنج	شیرداشی
۷۰۵۰۵۰۰۰۱۳۷۳۷۷۰	۱۵۰	۱۴۰	هدایتی	داراب	شهدای عشایر
۷۰۵۰۵۰۰۰۲۳۷۱۲۱۹	۴۰۰	۳۵۰	حمایتی	داراب	رکن آباد
۷۰۵۰۵۰۰۰۱۸۰۷۹۶۴	۱۰۰	۷۰	حمایتی	داراب	تنگ طه شکاری
۷۰۵۰۵۰۰۰۱۷۰۷۰۲۰	۴۰۰	۲۹۰	هدایتی	داراب	بیخ و بنگل
۷۰۵۰۴۰۰۰۲۳۷۳۴۷۹	۱۴۰	۱۱۰	حمایتی	داراب	ملک آباد فورگ
۷۲۶۰۱۰۰۰۲۰۸۵۴۹۸	۷۰	۳۰	هدایتی	رستم	دلی رنگک
	۱۰۰	۲۰	هدایتی	زرین دشت	آبگرم
۷۱۹۰۲۰۰۰۳۰۷۵۰۶۱	۲۰۰	۳۰	هدایتی	زرین دشت	گز طولیه

نام کانون	شهرستان	نوع کانون	خانوار اسکان یافته	ظرفیت اسمی (خانوار)	کد آبادی
تل سنگری	زرین دشت	حمایتی	۲۰	۱۰۰	۷۱۹۲۲۱۷۴۶۱۱
کنج کریمی	زرین دشت	حمایتی	۳۰	۱۰۰	
چهارکوه	زرین دشت	حمایتی	۱۰	۵۰	
گیاهزار (سجادیه)	شیراز	هدایتی	۲۰۰	۳۰۰	۷۰۷۰۶۰۰۰۲۹۰۷۵۱۲
بیدکرپه	شیراز	حمایتی	۳۰	۷۰	
گودگپ (شهید مرادی)	شیراز	هدایتی	۲۵۰	۴۰۰	۷۰۷۰۶۰۰۰۲۹۰۷۲۵۴
نجم آباد	شیراز	حمایتی	۷۵	۱۲۰	۷۰۷۰۵۰۰۰۶۳۷۲۷۶۷
نوروزآباد	شیراز	هدایتی	۱۰	۲۰	
فاز ۲ فلاحت در فراغت سیاخ	شیراز	حمایتی	۱۸	۳۲	
چاه سرخ لپویی	شیراز	حمایتی	۷۵	۱۵۰	۷۶۱۳۱۳۷۱۵۲۳
شهید حیدری	فراشبند	حمایتی	۱۳۰	۱۵۰	۷۲۲۰۱۰۰۰۱۰۷۸۸۶۸
پهنا پهن	فراشبند	حمایتی	۲۰	۴۵	۷۲۲۰۱۰۰۰۱۰۷۸۸۸۰
کور کی ۲	فراشبند	حمایتی	۲۵	۴۰	۷۲۲۰۱۰۰۰۱۰۷۸۹۱۲
همتلو	فراشبند	حمایتی	۲۰	۳۰	۷۲۲۰۱۰۰۰۱۰۷۸۸۷۸
کور کی ۱	فراشبند	حمایتی	۳۰	۵۰	۷۲۲۰۱۰۰۰۱۰۷۸۹۱۲
خلجی	فراشبند	حمایتی	۲۵	۴۰	۷۲۲۰۱۰۰۰۱۰۷۸۸۹۷
خرمایک	فراشبند	حمایتی	۱۵۰	۲۰۰	۷۲۲۱۱۵۹۰۷۵۱۶
خانیک (قرداش آباد)	فراشبند	حمایتی	۲۰۰	۲۵۰	۷۲۲۰۱۰۰۰۳۰۷۸۹۰۶
برچشمه	فراشبند	حمایتی	۲۰	۳۵	۷۲۲۰۱۰۰۰۱۰۷۸۹۱۷
شهرک دالان	فراشبند	هدایتی	۲۱۰	۳۰۰	۷۲۲۰۱۰۰۰۱۰۷۸۹۰۲
رهنک	فراشبند	حمایتی	۴۵	۷۰	۷۲۲۰۱۰۰۰۳۰۷۸۸۹۹
خلجی ۲	فراشبند	حمایتی	۲۰	۵۰	
دره گنجشکی	فراشبند	حمایتی	۶۵	۱۰۰	
کور ش آباد	فراشبند	هدایتی	۱۱۰	۱۳۰	۷۲۲۰۲۰۰۰۴۰۷۸۸۱۶
تل پاتیل	فراشبند	حمایتی	۶۵	۱۰۰	
تل قم	فراشبند	هدایتی	۱۰۵	۱۵۰	۷۰۲۲۰۲۰۰۰۴۰۰۳۷۳۰۰۰
دولت آباد سه چاه	فسا	هدایتی	۱۰۰	۱۶۰	۷۰۸۰۳۰۰۰۱۰۷۸۲۶۸
خیرآباد	فسا	حمایتی	۸۰	۱۵۰	۷۰۸۰۳۰۰۰۱۰۷۸۲۶۲
علی آباد	فسا	حمایتی	۱۰۰	۱۵۰	۷۰۸۰۳۰۰۰۱۰۷۸۲۷۱
پشت چک حسین آباد (نصیرآباد)	فسا	هدایتی	۶۰	۱۲۰	۷۰۸۰۲۰۰۰۲۰۷۸۱۷۸
شهید رجایی	فسا	هدایتی	۷۰	۱۲۰	۷۰۸۰۳۰۰۰۱۳۷۳۷۵۹
فتح آباد	فسا	حمایتی	۴۰	۱۰۰	۷۰۸۰۳۰۰۰۱۳۷۳۷۵۷
سعادت آباد	فسا	هدایتی	۴۰	۱۰۰	۷۸۰۲۲۵۴۹۰۷۳۴۰
سلامت آباد	فیروزآباد	حمایتی	۵۰	۱۴۰	۷۰۹۰۳۰۰۰۱۰۷۹۴۵۸
مهکویه	فیروزآباد	هدایتی	۸	۴۰۰	۷۰۹۰۴۰۰۰۲۳۷۱۶۵۹
دوقلات	فیروزآباد	حمایتی	۲۰	۶۰	۷۰۹۰۳۰۰۰۳۹۰۷۵۰۸
بابانجم	فیروزآباد	حمایتی	۸۰	۲۰۰	۷۰۹۰۳۰۰۰۳۹۰۷۴۲۰

نام کانون	شهرستان	نوع کانون	خانوار اسکان یافته	ظرفیت اسمی (خانوار)	کد آبادی
ملافهله	فیروزآباد	حمایتی	۱۵۰	۲۵۰	۷۰۹۰۳۰۰۰۳۹۰۷۵۰۷
دشت لار	قیروکازرین	هدایتی	۷۰	۳۰۰	۷۲۰۰۱۰۰۰۲۸۰۷۵۳۷
شهرک طیبی	قیروکازرین	هدایتی	۱۲۰	۲۵۰	۷۲۰۰۱۰۰۰۱۰۷۹۰۴۲
تنگ جلالی	قیروکازرین	هدایتی	۲۰	۵۰	۷۲۱۱۸۰۷۹۰۶۳
محمدآباد	قیروکازرین	هدایتی	۳۰	۷۰	۷۲۰۰۱۰۰۰۱۰۷۹۰۶۲
دیمه سرخ (اورباد)	قیروکازرین	حمایتی	۵	۵۰	۷۲۰۰۱۰۰۰۲۰۷۸۷۰۴
بی بی حلیمه	کازرون	حمایتی	۵	۵۰	۷۱۰۰۶۰۰۰۱۰۸۴۱۷۶
ملای بلوط	کازرون	هدایتی	۱۱۰	۱۶۰	۷۱۰۰۴۰۰۰۱۳۷۲۳۲۳
تل شوره	کازرون	هدایتی	۱۱۰	۱۶۰	۷۱۰۰۱۰۰۰۱۳۷۰۴۶۷
کوشک خانی	کازرون	هدایتی	۱۹	۱۰۰	۷۱۰۰۱۰۰۰۳۹۰۷۵۱۰
دشتک قراچه	کازرون	هدایتی	۵	۱۵۰	۷۱۴۲۲۹۳۷۰۵۴۶
شهدای ابیوردی	کازرون	هدایتی	۵	۹۵	
همدم آباد	کوار	حمایتی	۵۰	۶۰	۷۲۸۰۲۰۰۰۲۰۷۷۶۸۷
خورگان	کوار	حمایتی	۴۰	۶۰	۷۲۸۰۲۰۰۰۲۳۷۲۷۲۰
جنب ذوب آهن	کوار	حمایتی	۲۰	۳۵	
مسیح آباد	لارستان	حمایتی	۳۰	۱۰۰	۷۱۱۰۷۰۰۰۱۳۷۲۹۰۴
سرآباد (چهاردره)	مرودشت	حمایتی	۲۹	۳۰	۷۱۲۰۶۰۰۰۲۰۸۳۱۶۴
کنج کائیدی	مرودشت	حمایتی	۱۵	۳۰	۷۱۲۰۶۰۰۰۲۱۱۰۸۰۷۰۰۰
کوه بزآن	ممسنی	حمایتی	۷	۲۰	
پیر سرخ	ممسنی	حمایتی	۴۰	۵۰	۷۱۳۰۳۰۰۰۱۳۷۳۰۸۲
گرمیش	ممسنی	هدایتی	۳۰	۵۰	۷۱۳۰۳۰۰۰۱۰۸۴۳۱۳
مور کرد	ممسنی	هدایتی	۲۰	۲۰	۷۱۳۰۲۰۰۰۱۰۸۴۳۳۱
گوراسپید ماهور	ممسنی	حمایتی	۵۰	۵۰	۷۱۳۰۲۰۰۰۱۰۸۴۳۱۷
تلخاب	ممسنی	حمایتی	۱۵	۵۰	۷۱۳۰۳۰۰۰۲۰۸۵۲۰۲
چاه گچی	ممسنی	حمایتی	۲۵	۵۰	۷۱۳۲۲۰۳۶۰۸۴۲۱۱
آب شیرین	ممسنی	حمایتی	۲۰	۲۰	۷۱۳۰۲۰۰۰۲۰۸۴۱۴۰
جمال کر	ممسنی	حمایتی	۷	۵۰	۷۱۳۰۲۰۰۰۲۰۸۴۲۰۰
صفر بیگ	ممسنی	حمایتی	۸	۵۰	۷۱۳۰۲۰۰۰۲۰۸۴۲۸۴
قره کنار	ممسنی	حمایتی	۱۰	۵۰	۷۱۳۰۲۰۰۰۲۰۸۴۲۹۱
گرداب پیازی	ممسنی	حمایتی	۸	۱۰	۷۱۳۰۲۰۰۰۲۰۸۴۳۱۰
نزاع	ممسنی	حمایتی	۵	۱۵	۷۱۳۰۲۰۰۰۲۰۸۴۳۴۱
شاه تسلیم	ممسنی	حمایتی	۸	۵۰	۷۱۳۰۲۰۰۰۲۳۷۲۳۲۳۷
قزمزاری	ممسنی	حمایتی	۸	۱۰	۷۱۳۰۳۰۰۰۱۰۸۴۲۹۴
تل نقاره	ممسنی	حمایتی	۱۵	۵۰	۷۱۳۰۳۰۰۰۲۰۸۴۶۱۱
چم بادبزگ	ممسنی	حمایتی	۲۰	۲۵	
جمع		جمع	۶۷۶۴	۱۲۹۶۶	

## فرایند مطالعه تا اجرای سایتهای اسکان عشایری



اداره کل امور عشایر استان فارس - اداره مطالعات

## ۷- جمع‌بندی

با توجه به مطالب پیش گفته و براساس مواد ۳ و ۴ آیین‌نامه ساماندهی عشایر که به مساله اسکان عشایر اشاره دارد، موارد زیر به عنوان جمع‌بندی خواهد بود:

۱- جامعه عشایر همچون جامعه روستایی شهری و روستایی، یک جامعه با ساختار و کارکرد خاص خود است و قوانین و عرف نظام اجتماعی، گاهی با شدت بیشتری بر آن حاکم است.

۲- اسکان عشایر در نظام مقدس جمهوری اسلامی، امری داوطلبانه است.

۳- براساس قانون تقسیمات کشور، حداقل تعداد خانوار جهت شکل‌گیری یک مرکز سکونتگاهی انسانی، ۲۰ خانوار می‌باشد.

۴- افراد در صورت داوطلب بودن جهت اسکان، طبق فرایندی که قبلا به آن اشاره رفت و لحاظ پارامترهای محیط انسانی زیست‌محیطی، پوشش اکولوژیک مراتع و منابع طبیعی، منابع آب آشامیدنی، فاصله تا تامین خدمات زیربنایی، رعایت حرایم و فواصل قانونی از مناطق دارای ارزش تاریخی و میراث فرهنگی، نظامی و انتظامی و حرایم شهری و روستایی، عدم محدودیتهای زمین شناختی، در محدوده سامان عرفی مراتع عشایر، مکان‌یابی و جانمایی می‌گردند.

۵- استعلامهای مثبت ۱۲ گانه در مورد موقعیت مکان‌یابی شده و دیدگاه شورای اسکان شهرستان به مدیریت فرمانداری و شورای تامین، از شروط فرایند مطالعه اسکان است.

۶- در نهایت در صورت تصویب طرح در کارگروه امور زیربنایی و شهرسازی و شورای برنامه ریزی و توسعه استان، موضوع اسکان، جنبه قانونی می‌یابد.

۷- از ابتدای دهه ۱۳۷۰، تاکنون ۵۶ کانون اسکان هدایتی و برنامه ریزی شده در استان فارس مطالعه و اجرا شده و یا در حال اجرا است و با توجه به تعداد ۸۸ کانون اسکان خودجوش عشایری، حدود ۷۰۰۰ خانوار عشایری در کانونهای اسکان، سکونت داوطلبانه یافته‌اند که معادل حدود ۲۵ درصد تعداد خانوارهای عشایری استان است.

۸- توافق نظر غالب و گزینه برتری در بین صاحب‌نظران و اندیشمندان توسعه عشایری در خصوص اسکان یا کوچ عشایر وجود ندارد.

در مجموع، همانطور که قبلا گفته شد مسائل جامعه عشایر، چند بعدی و فرابخشی است و اساسا مشکل عشایر در

کوچ یا اسکان نیست و توسعه نیافتگی و عقب‌ماندگی مناطق عشایری نیز به خاطر شیوه زیست و یا شانس و اقبال آنان نیست بلکه علت را در شکاف خدمات، توزیع نابرابر منابع و نبود فرصت برای خانوارهای عشایری و فراموش شدن

توسط برنامه‌ریزان و ذی‌مدخلان در سطح کلان ملی، باید جستجو کرد.

اگرچه در سال‌های گذشته، تقاضای اسکان با نرخ افزایشی رو‌بر‌رو بوده است، دلایل متعددی از اقلیمی و جغرافیای طبیعی گرفته تا محدودیت‌های غالب شده بر جامعه عشایر مثل (۱) واگذاری مراتع و (۲) از بین رفتن ایله‌راه‌های عشایری و منطبق شدن کردن اجباری آنها بر جاده‌های مواصلاتی و همچنین (۳) تنوع طلبی در بین جوانان و فرزندان عشایر و از همه مهمتر، (۴) شکاف تامین خدمات توسط دستگاه‌های اجرایی و عدم متناسب‌سازی خدمات آنها با ویژگی در حرکت بودن یا پرتابل بودن جامعه عشایر، بیش از پیش بر این روند تاثیر گذاشته است.





